



Ľuboš Kačírek – Pavol Tišliar

Petržalka v rokoch 1919 – 1946



Miestna knižnica Petržalka 2019





Petržalka v rokoch 1919 – 1946

Autori: doc. Mgr. Ľuboš Kačírek, PhD.
prof. PhDr. Pavol Tišliar, PhD.

Recenzenti: Mgr. Jana Zat'ková, PhD.
Mgr. Eva Škorvanková, PhD.

Spolupracujúce inštitúcie:

Katedra etnológie a muzeológie Filozofická fakulta UK v Bratislave

Miestna knižnica Petržalka

Muzeológia a kultúrne dedičstvo, o. z.

Mestská časť Bratislava – Petržalka

Archív mesta Bratislavy

Múzeum mesta Bratislavy

Múzeum telesnej kultúry v SR, Bratislava

Slovenské národné múzeum – Múzeum kultúry karpatských Nemcov

Slovenské národné múzeum – Múzeum kultúry Maďarov na Slovensku

Slovenské národné múzeum – Múzeum Ľudovíta Štúra

Slovenské národné múzeum – Múzeum židovskej kultúry

Slovenský národný archív v Bratislave

Publikácia je výsledkom grantovej úlohy APVV-0199-12 „*Historický atlas obyvateľstva Slovenska (18. – 1. pol. 20. storočia)*“



Sadzba a grafická úprava: Pavol Tišliar
3. doplnené a prepracované vydanie
Miestna knižnica Petržalka
Bratislava 2019
ISBN 978-80-970194-3-3





Obsah

Významný medzník v histórii Petržalky	4
Úvod	7
1. Pripojenie Petržalky k Československu	9
2. Rozvoj obce v medzivojnovom období (1919 – 1938) – „najväčšia dedina v republike“	21
3. Rozmach priemyslu a dopravy	37
4. Spoločenský a spolkový život v Petržalke	45
5. Petržalka – oddychová zóna Bratislavy	51
6. Výstavba opevnenia v Petržalke	61
7. Petržalka – Engerau v Tretej ríši (1938 – 1945)	65
8. Oslobodenie Petržalky a jej pripojenie k Bratislave (1945 – 1946)	73
9. Osobnosti žijúce v Petržalke	81
10. Kultúrne pamiatky a pamätihodnosti na území Petržalky z rokov 1919 – 1946	89
Namiesto záveru	97
Zoznam použitých fotografií	100
Archívne pramene a literatúra	105





Významný medzník v histórii Petržalky

Myšlienka spracovať históriu Petržalky do populárno-náučnej, primerane zábavnej či objavnej podoby, ktorá by oslovila čitateľskú a tiež širšiu verejnosť, dopĺňala a obohacovala vyučovacie hodiny žiakov a študentov, ma sprevádzala od začiatku môjho nástupu do funkcie riaditeľky Miestnej knižnice Petržalka. Vďaka podpísaniu dohody o spolupráci s Filozofickou fakultou UK Bratislava a prevzatiu odbornej garancie nad projektom Katedrou etnológie a muzeológie FiF UK sme začali pripravovať cyklus výstav o histórii Petržalky pod názvom „Taká bola Petržalka“.

V súčasnosti máme spoločne zrealizovaných osem krásnych výstav chronologicky zachytávajúcích minulosť aj súčasnosť Petržalky. Vo všeobecnosti sa tento projekt teší obľube medzi čitateľmi, návštevníkmi knižnice aj verejnosťou. Dokumenty a informácie pravidelne využívajú základné a stredné školy. Prezentácie k výstavám sú, vďaka príprave knihovníkov, v ponuke knižnice celoročne. Zaujemci sa môžu informovať kedykoľvek osobne, telefonicky alebo na stránke www.kniznicapetrzalka.sk.

Publikácia, ktorú držíte v rukách, prichádza po úspechu jej prvých dvoch vydaní. Prirodzene dotvára a obohacuje druhú sériu výstav o histórii Petržalky nazvanú „Petržalka v rokoch 1919 – 1946“. Obdobie, ktoré približuje čitateľovi, prinieslo do života Petržalky a jej obyvateľov rozhodujúce zmeny a vplyvy politické, geografické, sociálne, kultúrne či národnostné. V tomto rozšírenom vydaní máme možnosť dozvedieť sa ďalšie zaujímavé fakty a informácie zachytávajúce udalosti a život obyvateľov usporiadané do jednotlivých oddielov.

Regionálna literatúra vo fonde knižnice bude obohatená o cenný materiál, ktorý tu bude mať svoje stále miesto.

Ďakujem autorom za ochotu a priateľský prístup, vďaka ktorému sa nám darí priebežne skvalitňovať a rozširovať regionálne dokumenty knižnice, medzi ktoré výstavy a publikácie o histórii Petržalky nesporne patria. Vážim si ich pochopenie potreby spracovávať pre verejnú knižnicu takéto





hodnotné materiály. Sú dostupné všetkým našim čitateľom a návštevníkom bez rozdielu na všetkých pobočkách.

Projekt „Taká bola Petržalka“ patrí k najväčším a najkvalitnejším aktivitám, ktoré petržalská knižnica ponúka a na ktorom sa priamo podieľa.

PhDr. Katarína Bergerová
riaditeľka Miestnej knižnice Petržalka







Úvod

Predložená publikácia je už v poradí tretím doplneným a prepracovaným vydaním pôvodnej publikácie „*Petržalka v rokoch 1919 – 1946*“, ktorá vznikla pri príležitosti prípravy a realizácie rovnomennej výstavy v rámci cyklu výstav „Taká bola Petržalka“. Kým prvé vydanie knihy z roku 2014 sa koncentrovalo najmä na vybrané významné momenty dejín mestskej časti Bratislava-Petržalka a korešpondovalo s tematickými celkami výstavného projektu, táto publikácia sa zaoberá aj širšími historickými kontextami. V tomto roku si navyše pripomíname 100 výročie od pripojenia Petržalky k Československu, ktorý sa aj stal jedným z východiskových medzníkov našej publikácie. Druhým významným medzníkom je pripojenie Petržalky ako ďalšej mestskej časti k Bratislave. Stalo sa tak v roku 1946.

Publikácia je rozdelená do desiatich základných tematických celkov. Prvá sa zaoberá pričlenením Petržalky Československu a vytýčením nových hraníc v blízkosti Bratislavy. V ďalších sa zaoberáme rozvojom Petržalky z pohľadu nielen ako obce v blízkosti veľkomesta, ale aj z hľadiska rozvoja priemyslu, obchodu či bežného života (spoločenského, oddychového a pod.) spoločnosti. Petržalka sa tak stala významným sídlom bratislavskej aglomerácie. Medzivojnové obdobie určite bolo jedným z najvýznamnejších etáp života Petržalky. Veľkým zvratom v jej dejinách však predstavoval aj nasledujúci vývoj. Stala sa súčasťou Tretej ríše, čo úplne zmenilo život pôvodných obyvateľov. Niekoľkokrát sa počas vymedzených rokov zmenila sociálna, etnická a konfesijná štruktúra petržalskej spoločnosti. V povojnovom období viedla cesta až k pripojeniu Petržalky k Bratislave. Následne sa pomerne rýchlo stala významnou bratislavskou mestskou časťou.

Pramenná základňa k zvolenej téme je sčasti limitujúca. Týka sa to najmä staršieho obdobia, do pripojenia Petržalky k Bratislave. Z medzivojnového obdobia nezachovali archívne dokumenty o pôsobení samosprávnych orgánov, resp. ich uloženie nám nie je v súčasnosti známe. Preto sa musíme spoliehať na ďalšie, žiaľ, mnohokrát torzovité pramenné materiály. Tie uchováva vo viacerých fondoch aj Slovenský národný archív v Bratislave, okrajovo aj niektoré slovenské múzeá. Cez druhú svetovú vojnu patrila





Úvod

Petržalka do okresu Bruck an der Leita. Významným dobovým prameňom je doteraz pre nás neznáma publikácia *Petržalka predmostie republiky Čsl. Pamätný spis* (1934), ktorá vyšla pri príležitosti 15. výročia pripojenia Petržalky k Československu. Publikácia podrobne mapuje významné medzníky, ktorými prešla Petržalka v tomto období. Ďalšie významné informácie iste ukrýva bohatá dobová tlač, kde môžeme predpokladať viacero príspevkov zameraných na územie Petržalky.

K dejinám Petržalky sa zachovalo len minimálne množstvo trojrozmerných predmetov. Väčšinu tvoria fotografie, pohľadnice a umelecké obrazy. Rozsiahlejšiu zbierku fotografií a pohľadníc z územia Petržalky uchováva Múzeum mesta Bratislavy a SNM-Múzeum kultúry karpatských Nemcov v Bratislave. Zhromažďovaniu dobových záberov Petržalky sa už niekoľko rokov systematicky venuje Miestna knižnica Petržalka. Žiaľ, mnohé sú bez popisu a datovania, takže sa stráca ich historická hodnota. Sú prístupné aj na internetovej stránke knižnice. Táto publikácia vznikla v spolupráci s Miestnou knižnicou Petržalka, ktorá osobitne zhromažďuje materiály k minulosti a súčasnosti Petržalky a prostredníctvom prednášok a výstav ich sprístupňuje širokej verejnosti. Naše poznatky o histórii Petržalky v tomto období dopĺňajú aj viaceré spomienky súčasníkov, ktoré nám dotvárajú pestrý obraz o tomto mimoriadne významnom období jej vývoja.

Autori





1. Pripojenie Petržalky k Československu

Ukončenie prvej svetovej vojny znamenalo zánik Rakúsko-Uhorska a vznik nástupníckych štátov. Jedným z nich bolo aj Československo. Hoci nový štát uznali víťazné dohodové štáty, Československo ešte nemalo presne určené hranice. Problematickou bola práve dnešná slovensko-maďarská hranica, ktorú bolo potrebné určiť.

Hoci sa už v 19. storočí formovali predstavy o slovenskom etnickom území, ako krajine medzi Tatrami a Dunajom, ostali nere realizované. Dočasnú hranicu medzi Maďarskom a Československom určili dohodové štáty po skončení prvej svetovej vojny 24. decembra 1918. Časť hranice viedla stredom Dunaja – od sútoku Moravy a Dunaja po Ipeľ. Vznik Československa sprevádzali viaceré problémy. Jedným z vážnejších bol, popri vymedzení hraníc, začlenenie Slovenska do nového štátneho útvaru. To nenastalo ihneď po vyhlásení novej republiky 28. októbra 1918. Viaceré regióny najmä východného Slovenska boli obsadené československým vojskom a správne začlenené do Československa až počas januára 1919. Aj Bratislava bola československým vojskom obsadená až 1. januára 1919.

Situáciu však komplikovali pomery v Maďarsku. Moc získala v marci 1919 boľševická vláda Bélu Kuna, ktorá sa usilovala o udržanie historických hraníc Uhorska a vyústila do vzniku Maďarskej republiky rád. Tým sa situácia v strednej Európe ešte viac skomplikovala. Maďarská červená armáda, po napadnutí československými a rumunskými vojskami prešla do protiútok a obsadila východ a juh stredného Slovenska. V júni 1919 bola v Prešove vyhlásená Slovenská republika rád. Hoci mala napokon len epizodický charakter, spomenuté udalosti zasiahli do formovania hraníc Československej republiky.¹ Hranice medzi Československom a Maďarskom, ktoré v podstate zodpovedajú dnešnej slovensko-maďarskej hranici, určila Najvyššia rada mierovej konferencie v Paríži 12. júna 1919. Prakticky až po porážke Maďarskej republiky rád o niekoľko mesiacov sa začala utvárať pevná československo-maďarská hranica. Delimitačné práce však na niektorých úsekoch trvali ešte niekoľko rokov.

¹ TIŠLIAR, Pavol: *Mimoriadne sčítanie ľudu na Slovensku z roku 1919 : Príspevok k populačným dejinám Slovenska*. Bratislava : STATIS, 2007, s. 34-35; tiež KLIMKO, Jozef: *Slovenská republika rád : Pokus o socialistickú štátnosť*. Bratislava : Pravda, 1979, 40 a n.





Situácia v Bratislave

Československo ako vnútrozemský štát malo záujem, aby jeho hranica viedla po Dunaji – druhej najväčšej európskej rieke a spojnici s Čiernym morom. Bratislava ako najväčšie mesto na území formujúceho sa Slovenska ležala na hranici maďarskej, nemeckej a slovenskej etnickej hranice. Hoci väčšinu obyvateľov tvorili obyvatelia hlásiaci sa k Nemcom a Maďarom, v Bratislave, vtedajšom Prešporoku, žilo aj podľa oficiálnych štatistík z roku 1910 vyše 10-tisíc Slovákov, najviac zo všetkých miest na Slovensku. Po obsadení Bratislavy zápasilo československé vojsko s nepriateľským postojom miestneho obyvateľstva, ktoré svoju budúcnosť videlo v rámci Uhorska, respektíve Maďarska. Aby československá vláda upevnila svoje postavenie v Bratislave, rozhodol sa vtedajší minister pre správu Slovenska Vavro Šrobár presídliť 4. februára 1919 zo Žiliny do Bratislavy, čo prispelo k ešte väčšiemu napätiu medzi obyvateľmi mesta. Armáda i politická reprezentácia si tak museli na jednej strane získať dôveru obyvateľov mesta a na druhej zabezpečiť jeho obranu pred útokom maďarskej armády z petržalskej strany Dunaja. Pravý breh Dunaja pririekli dohodové mocnosti Maďarsku, čím Bratislava prišla o územie, ktoré bolo súčasťou mesta a tvorilo prirodzené oddychové a športové zázemie mesta (park a okolie). Petržalka, hoci bola formálne samostatnou obcou, mala s Bratislavou pevné väzby. Petržalčania predávali svoje poľnohospodárske produkty v Bratislave, mnohí Bratislavčania boli zamestnaní v petržalských továrňach a, naopak, Petržalčania v bratislavských. Tieto väzby sa v tomto období narušili. Ako spomína Vavro Šrobár: „*Maďarskí vojaci v Petržalke lapajú našich robotníkov a prekážajú im chodiť do práce v Bratislave, aby vynútili zastavenie fabrík a aby rozmnožili nepokoje a nezamestnanosť.*“² Pravidelne sa tiež objavovali správy o príprave maďarskej armády obsadiť Bratislavu z petržalskej strany. Československá vláda preto mala eminentný záujem o získanie územia na pravej strane Dunaja pri Bratislave. Petržalka mala tvoriť prirodzené predmostie Bratislavy.

Bratislavské predmostie

Diskusie o dnešnej slovensko-maďarskej hranici sa viedli už počas prvej svetovej vojny. V západnej časti mala južnú hranicu tvoriť rieka Dunaj.

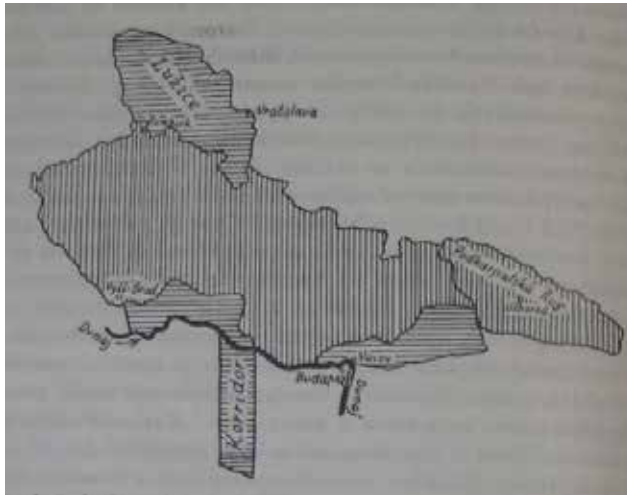
² ŠROBÁR, Vavro: *Oslobodené Slovensko. Pamäti z rokov 1918 – 1920*. Druhý zväzok. Bratislava : AEP, 2004, s. 134.





Vzniklo viacero návrhov o bratislavskom predmestí, ktorého súčasťou bola aj Petržalka. Maximalistický variant žiadal niekoľkokilometrový **koridor**, ktorý by spájal Československo s Juhosláviou. Prvý návrh sa objavil ešte v septembri 1914 medzi Čechmi a Slováckmi v Rusku, ktorí o možnosti vytvorenia nástupníckych štátov na troskách Rakúsko-Uhorska informovali ruského cára Mikuláša II. v pamätnom spise.³ Koridor obsahuje aj návrh, ktorý zaslal v roku 1916 krajanom v USA Tomáš Garrigue Masaryk, už z pozície predsedu Československej národnej rady v Paríži.⁴ Myšlienka koridoru prežívala ešte počas mierových rokovaní v Paríži po skončení 1. svetovej vojny, tento návrh však napokon mierová konferencia zamietla.⁵

Návrh, aby predmestie siahalo k Neziderskému jazeru [nem. Neusiedler See, maď. Fertő], vychádzal o. i. tiež z argumentu, že v okolí jazera žilo aj slovanské obyvateľstvo – Chorváti. Tí sa tu usádzali už od 16. storočia, keď



Obr. č. 1: Návrh na spojenie budúceho Československa a Juhoslávie prostredníctvom koridoru, ktorý predložili reprezentanti Slovákov a Čechov ruskému cárovi Mikulášovi II. v roku 1914

³ HOUDEK, Fedor: *Vznik hraníc Slovenska*. Bratislava : Prúdy, 1931, s. 91-92.

⁴ HOUDEK, c. d., s. 301.

⁵ HRONSKÝ, Marián: *Boj o Slovensko a Trianon 1918 – 1920*. Bratislava : Národné literárne centrum, 1998, s. 161-162, 183-184; HRONSKÝ, Marián – KRIVÁ, Anna – ČAPLOVIČ, Miroslav: *Vojenské dejiny Slovenska IV. 1914 – 1939*. Bratislava : Ministerstvo obrany SR, 1996, s. 111-112.





Pripojenie Petržalky k Československu



Obr. č. 2: Mapa budúceho Československa navrhnutá krajanmi v USA z roku 1915

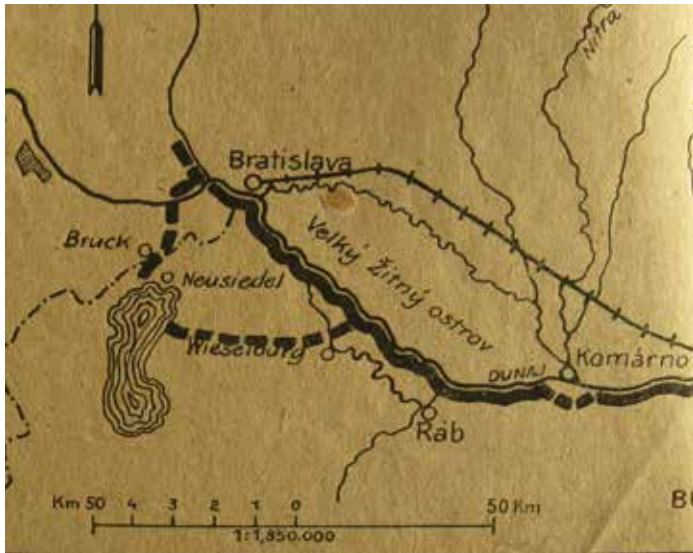


Obr. č. 3: Koridor medzi budúcim Československom a Juhosláviou, ako ho navrhol v roku 1915 Tomáš Garrigue Mašaryk. Zahŕňal prevažne územie dnešnej rakúskej spolkovovej krajiny Burgenland. Rešpektoval rakúsko-uhorskú hranicu (pri Bratislave čiastočne siahla aj na rakúske územie), pri Dunaji mala byť jeho šírka od Bratislavy po Győr.





utekali pred osmanskou hrozbou.⁶ Bratislavské predmostie, ktoré by chránilo Bratislavu a dunajský prístav, žiadali hlavne vojenské zložky zo strategických dôvodov. Nemenej dôležitým argumentom pre obsadenie Petržalky boli aj národohospodárske, dopravné, ale aj rekreačné dôvody. Za tento variant sa na mierových rokovaníach v Paríži neúspešne zasadzoval podplukovník Rudolf Kalhous.⁷



Obr. č. 4: Návrh Bratislavského predmostia od Rudolfa Kalhousa z roku 1919

Názor pplk. Rudolfa Kalhousa a člena mierovej delegácie v Paríži na obranu Bratislavy:

„...Ačkoli hlavní tok Dunaje je nejsilnější částí naší hranice, nechrání přece ani Komárno ani Bratislavu před náhlým přepadem. Obzvlášť Bratislava jako středisko

⁶ Bližšie pozri: KUČEROVÁ, Kvetoslava: *Chornáti a Srbi v strednej Európe : k etnickým, hospodárskym a sociálnym otázkam v 16. a 17. storočí*. Bratislava : Veda, 1976; BOTÍK, Ján: *Etnická história Slovenska. K problematike etnicity, etnickej identity, multietnického Slovenska a zahraničných Slovákov*. Bratislava : Lúč, 2007, s. 138-151.

⁷ KALHOUS, Rudolf: *Jižní hranice Slovenska*. In: *TNO. Zprávy Tiskové skupiny presidia československého ministerstva Národní obrany*. Praha 4. 7. 1919, č. 2. Mapu publikuje aj HRONSKÝ – KRIVÁ – ČAPLOVIČ, c. d., s. 112. Nie je však na nej vyznačené predmostie pri Komárne.





Pripojenie Petržalky k Československu

železníc, prístavištie a dôležitý prechodní bod je v stálom nebezpečí, že buď padne v niekoľkých hodinách do rúk nepriateľa, alebo bude zničená nepriateľskou paľbou. Ponáhlati tento dôležitý strategický bod v dosahu nepriateľských pušiek je chybou, ktorou s vojenskejho stanoviska nelze omlúvať. Tok Dunaje tvorí v celých svojich dĺžkach prvotriedny strategickú prekážku a umožňuje nám čiste defenzívny, s prednosťami však i ofenzívny obranu...“

KALHOUS, Rudolf: Jižní hranice Slovenska: In: TNO. Zprávy Tiskové skupiny prezidia československého ministerstva Národní obrany, č. 2. Praha 4. 7. 1919.

Obsadenie Petržalky československým vojskom

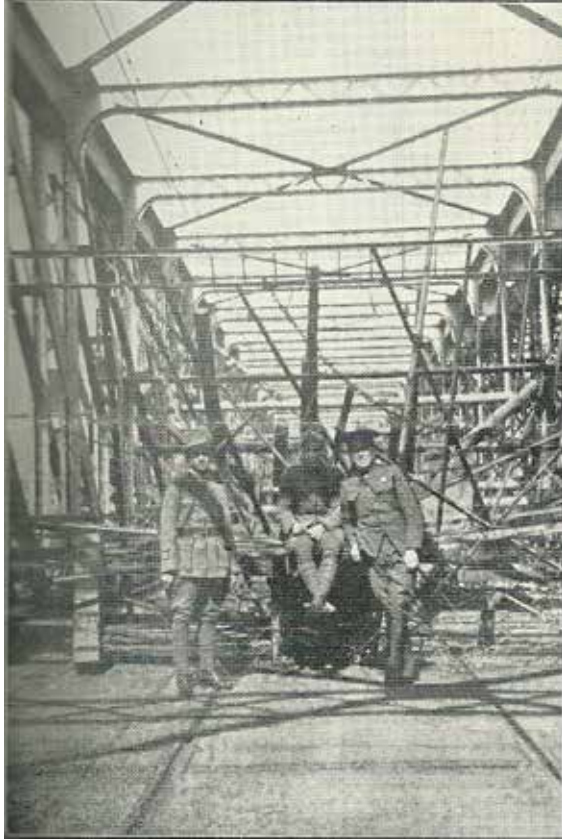
Od sútoku Moravy s Dunajom po vtok Ipl'a do Dunaja prechádzala hranica stredom Dunaja. Československá republika však začiatkom augusta 1919 dosiahla korekciu hranice – pripojenie Petržalky (nem. Engerau, maď. Ligetfalú), aby zabránila prípadnému napadnutiu Bratislavy a jej prístavu. Úprava hranice predovšetkým zo strategických dôvodov bola potvrdená telegramom z Paríža 11. augusta 1919. Čakalo sa tak len na vhodnú príležitosť k obsadeniu Petržalky. Rozhodnutie napokon urýchlila obava, že boľševické oddiely maďarskej armády budú nahradené armádou admirála Horthyho, ktorý preberal v Maďarsku moc po páde vlády Bélu Kuna a zániku Maďarskej republiky rád. Plán obsadenia Petržalky vypracoval veliteľ Západnej armádnej skupiny, francúzsky gen. Mittelhauser na pokyn gen. Pellého. Bolo prijaté rozhodnutie, aby bola Petržalka obsadená rýchlym útokom. Maďari boli takto postavení pred hotovú vec. Obsadenie sa napokon uskutočnilo 14. augusta 1919 o 02.00 hod. za bezmesačnej noci (rozkaz č. 6261/op. z 13. augusta 1919). Operáciu viedol vojenský veliteľ Bratislavy, francúzsky podplukovník Jean Pierre Brau. Vykonali ju štyri prápory Stráže Slobody.

Obsadenie Petržalky sa uskutočnilo na dvoch miestach. Vybraní spoľahliví príslušníci Sokola sa bosí, vyzbrojení iba s granátmi, prešplhali na druhú stranu mosta. Cestou prestrihali káble, aby nebolo možné vyhodiť most do vzduchu, a zajali maďarské stráže. Po odzbrojení stráže prešli cez most do Petržalky dva prápory Stráže Slobody (II. prápor 2. pluku a III. prápor 1. pluku). Súčasťou akcie bola preprava čs. vojska pontónmi pri dnešnom internáte Družba v katastri obce Karlova Ves. II. prápor 1. pluku Stráže Slobody odzbrojil tamojšiu maďarskú posádku pri Pečnianskom lese a postupoval popri Dunaji smerom k mostu. Zneškodnenie maďarskej posádky v Petržalke prebehlo rýchlo, nepadol ani jeden výstrel. Väčšina z 12 maďarských dôstojníkov a 120 vojakov spala (Šnejdárak uvádza „300





maďarských vojakov, ktorí mali boľševickú hviezdú“, s. 40) a čs. vojsko ich bez problémov zajalo. Táto vojenská operácia bola poslednou akciou vojenského konfliktu medzi Československom a Maďarskom v rokoch 1918 – 1919.⁸



Obr. č. 5:

Vojaci na moste:

V strede mosta sa nachádzal násyp chránený ostnatým drôtom. Pri násype hliadkovala československá a maďarská stráž. Vojenské hliadky sa nachádzali aj na každom konci mosta. Maďarská časť mosta bola podmínovaná.

⁸ HRONSKÝ, *Boj o Slovensko...*, c. d., s. 184-186; MARTÍNEK, František: Obsadenie Petržalky. In: POGORIELOV, Alex. – ZIMÁK, J. (zost.): *Vpád maďarských boľševikov na Slovensko v roku 1919*. Bratislava : Slovenský Chýrnik, J. Zimák a Kníhtlačiareň G. A. Bežo, Trnava, 1936, s. 182-186; ŠNEJDÁREK, Josef: Boje na Slovensku od 27. dubna 1919 do 14. srpna 1919. In: POGORIELOV – ZIMÁK, s. 39-40; KOŠTÁL, Antonín: Dobytí Petržalky 14. srpna 1919. In: *Věstník pluků Stráže svobody*, roč. 2, 1937, s. 68-69; MÍČKA, J.: Obsazení bratislavského předmostí. In: *Venkov*, roč. 29, 14. 8. 1934, č. 188, s. 3; RYŠAVÝ, Jaroslav: Jak došlo k obsazení Petržalky 14. srpna 1919. In: *Národní politika*, roč. 54, 14. 8. 1936, č. 223, s. 3. J. Ryšavý uvádza aj konkrétne mená vojakov, ktorí sa zúčastnili na obsadení Petržalky.





Pripojenie Petržalky k Československu



Obr. č. 6: Generál Piccioni, minister Vavro Šrobár a gen. Mittelhauser v Bratislave, 1919



Obr. č. 7: Opevňovanie hranice proti Rakúsku drôtenými prekážkami medzi Starým mostom a petržalským parkom, 1919





Pripojenie Petržalky k Československu



Obr. č. 8: Opevňovanie hranice proti Rakúsku drôtenými prekážkami medzi Starým mostom a petržalským parkom, 1919



Obr. č. 9: Československí legionári a Sokoli v strede mosta





Pripojenie Petržalky k Československu



Obr. č. 10: Československé vojsko na nábřeží Dunaja pri Zimnom prístave



Obr. č. 11: Vojaci Stráže Slobody po obsadení Petržalky





Spomienka Vavra Šrobára na obsadenie Petržalky

Pripojenie Petržalky k Československu približuje aj vtedajší Minister ČSR s plnou mocou pre správu Slovenska Vavro Šrobár, ktorý sídlil v Bratislave so svojím úradom od 4. februára 1919. Ako môžeme vidieť, podľa jeho interpretácie mal práve V. Šrobár výraznú zásluhu na obsadení Petržalky: „...*Generál Mittel* [t. j. Mittelhauser], *ako mu rázne po vojensky hovorili o válke vo Francii a tiež potom u nás na Slovensku, až do konca júna stále sa ma pýtal, čo by som chcel k narodeninám. Len tak žartom hovoril som, že by som najradšej chcel predmostie z Bratislavy, aby naše delá mohli ovládať rozhranie Rakúska, Maďarska a Československa a aby celý [Starý] most bol náš. Mal som na mysli hlavne ovládanie Dunaja. Generál Mittel ani neodpovedal a deň pred mojimi narodeninami* [Šrobár sa narodil 9. augusta 1867] *predložil mi hotový plán obsadenia Petržalky a všetko bolo na minutu a na muža vypočítané, a najviac dobrého Mittla pri tom trápilo, že darok ten musel sa o niečo opoždiť, ponevác ten deň bola príliš mesačná noc. Museli sme počkať na 12. augusta...*“

ŠROBÁR, Vavro: Rozpomienky na obsadenie Petržalky. In: POGORIELOV, Alex – ZIMÁK, J. (zost.): *Vpád maďarských bolševikov na Slovensko v roku 1919*. Bratislava : Slovenský Chýrnik, J. Zimák a Kníhtlačiareň G. A. Bežo, Trnava, 1936, s. 181.

Spomienka účastníka obsadzovania Petržalky Františka Martíneka

„...*A tak za krásneho, trochu chladného rána dňa 14. augusta 1919 bola Petržalka s okolím už trvale prítelená k Slovenskej krajine. Prúdy našich vojakov ubytovali sa jednak v obci samej, jednak v barákovom tábore pri Kopčanoch, v stanoch okolo horárni v Starých Nivách a v tábore u Krištofka v pečenskom lese. Veliteľom bratislavského predmostia bol ustanovený francúzsky major Louis Martin. Husté rady úžasých Bratislavčanov obsadili zábradlie na mestskom nábreží, hľadiac na most, ešte z večera tichý; jeho stredný násyp bol už našimi zákopníkmi docela rozmetaný, a po moste prechádzali sem tam vojenské oddiely, hliadky i posli na koňoch, delostrelecké transporty a množstvo vozov, až most všetok dunel a blučal. Mnohí z občanov dožadovali sa dychtíve, avšak márne prístupu na druhý breh, kam hneď čiasne z rána dostavil sa minister dr. Vavro Šrobár so svojím sprievodom...*“

MARTÍNEK, František: Obsadenie Petržalky. In: POGORIELOV, Alex – ZIMÁK, J. (zost.): *Vpád maďarských bolševikov na Slovensko v roku 1919*. Bratislava : Slovenský Chýrnik, J. Zimák a Kníhtlačiareň G. A. Bežo, Trnava, 1936, s. 186.





Prípojenie Petržalky k Československu



Obr. č. 12: V roku 2010 osadili v Sade Janka Kráľa pamätník Trianonu od akad. sochára Ota Bachoríka





2. Rozvoj obce v medzivojnovom období (1919 – 1938) – „najväčšia dedina v republike“

Vznikom Československa a vyčlenením územia Slovenska z Uhorska sa Bratislava stala hlavným politickým, správnym a kultúrnym centrom Slovenska – sídlom „slovenskej vlády“ (Minister ČSR s plnou mocou pre správu Slovenska, neskôr Krajský úrad), univerzity či Slovenského národného divadla. Zvýšil sa počet jej obyvateľov a príchodom slovenského a českého obyvateľstva sa menilo aj etnické zloženie. Petržalka, ako prirodzené zázemie Bratislavy, zažívala tiež dovedy nebývalý stavebný rozmach.

Význam Petržalky pre Bratislavu

Výstavba stáleho mosta cez Dunaj definitívne pripútala Petržalku k Bratislave, ktorá sa ďalej rozvíjala ako jej zázemie. Rozvíjalo sa tak prirodzené súmestie, ktoré sa napokon zaviazalo pričlenením Petržalky k Bratislave ako jej mestskej časti. Dajme však ešte slovo dvom pamätníkom, ako sa v medzivojnovom období vnímalo medzi česko-slovenskou elitou pripojenie bratislavského predmestia k Bratislave a v širšom kontexte význam Bratislavy pre Československo: „...Boli sme si jasne vedomí, čo pre modernú Bratislavu znamená a bude znamenať jej predmestie, Petržalka. Nielen z príčin strategických a národohospodárskych – pre zabezpečenie nášho hlavného prístavu v republike a pre drážbu veľkej časti bratislavského priemyslu – ale i z dôvodov dopravných, zdravotných a športových. Rozsiahle háje v Petržalke sú vlastne pľúcami slovenskej metropole, jej obromným kvetúcim parkom, kde je toľko starých alejí, pôvabných záokní i krásna slnečná pláž, známe »Lido«, najobľúbenejšie kúpalisko bratislavských občanov. Bratislavský šport bol a je bez Petržalky nemysliteľný: sú tam temer všetky hrišťa futbalové i tenisové a cvičišta veslárskeho klubu bratislavského. Nádražie v Petržalke je východiskom našej rýchlikovej trati na Záhreb a Sušak, ako i terajšej rakúskej železnice k Neziderskému jazzeru; okrem toho beží cez Petržalku elektrická dráha z Bratislavy do Viedne, najužívanejšie spojenie oboch miest. Tak bolo zabranie Petržalky životným záujmom Bratislavy pre jej rozvoj na veľkomesto. K tomuto názoru došli časom aj tí z bratislavských občanov, ktorým obsadenie predmestia bolo prekvapením nemilým...“⁹

⁹ MARTÍNEK, c. d., s. 182.





Slováci, zvyknutí na menšie mestá, vnímali Bratislavu ako skutočné veľkomesto. Takto si spomína na začiatok 20. rokov Ján Hrušovský, ktorý sa tu tiež vtedy usadil: „Na Bratislavu sa chodili pozerat' ľudia z celej republiky, a keď z nej odchádzali, boli nadchnutí. Ani nie tak mestom samým, ako skôr jeho možnosťami, no a Dunajom. Najväčším pôžitkom bolo previesť sa loďou na petržalskú stranu. A po Dunaji sa môžeš plaviť komfortnou loďou celé dni, skoro ako na mori, a ešte vždy nie si v celi!“¹⁰



Obr. č. 13: Mapa Petržalky z polovice 20. rokov



Obr. č. 14: Na mape Bratislavy z roku 1930 môžeme vidieť, že územie dnešnej Petržalky bolo súčasťou nielen Petržalky, ale aj Bratislavy a Prievozu (Feriby). Hranice Petržalky sa ustálili v roku 1923, keď po úprave štátnych hraníc bola ku katastru Petržalky pripojená časť územia rakúskych Kopčian (Kittsee) a Jaroviec, ktoré vtedy patrili Maďarsku.

¹⁰ HRUŠOVSKÝ, Ján: *Umeľci a bohémy*. Bratislava : Slovenský spisovateľ, 1963, s. 167.





Osídlenie

Hranice Petržalky sa ustálili až v roku 1923, keď po úprave štátnych hraníc bola ku katastru Petržalky pripojená časť územia Kopčian (Kittsee, Rakúsko) a Jaroviec (Horvátjáfalu, do roku 1947 súčasť Maďarska).¹¹ Petržalka mala za prvej ČSR veľmi úzke vzťahy s Kopčanmi. Viacerí obyvatelia Kopčian vlastnili pozemky na území Petržalky. Obe obce mali aj spoločné dejiny, veď do zániku Uhorska boli obe jeho súčasťou. Kopčany sa po zániku Rakúsko-Uhorska stali súčasťou Rakúska v rámci novozałożenej spolkovej krajiny Burgenland. Územie Burgenlandu bolo až do roku 1921 súčasťou Maďarska.

Po pripojení Petržalky k ČSR sa zvýšil prílev novoprichádzajúceho obyvateľstva. Dôvodom boli aj výrazne nižšie ceny stavebných pozemkov ako v Bratislave a dobrá dopravná dostupnosť do mesta. Niektoré miestne podniky dokonca financovali výstavbu domov a bytov pre svojich zamestnancov. Rozmach výstavby postupne menil aj urbanizmus obce.¹² Najhustejšia výstavba prebiehala medzi bývalou Štefánikovou ulicou a železničnou stanicou a pozdĺž Rusovského ramena.¹³ Obec s výstavbou priemyselných závodov a príchodom robotníctva postupne strácala dedinský charakter a získavala vzhľad bratislavského predmestia. Za desať rokov od skončenia vojny sa zvýšil počet domov päťnásobne a počet obyvateľov vyše trojnásobne. V roku 1930 mala vyše 1 500 domov a vyše 14-tisíc obyvateľov.¹⁴ Petržalka sa tak stala najväčšou dedinou v Československu. Územie dnešného Sadu Janka Kráľa a dunajského nábrežia nebolo súčasťou Petržalky, ale patrilo do I. obvodu Bratislavy.¹⁵ Výstavba obce prebiehala živelné, bez regulácie územným plánom. Od začiatku 30. rokov sa aj vďaka štátnym dotáciám budovala infraštruktúra, hlavne elektrifikácia obce, dláždenie ciest a chodníkov a vypracovanie nových, aktualizovaných katastrálnych plánov. Krajský úrad podporoval vypracovanie projektov

¹¹ *Vlastivedný slovník obcí na Slovensku 1* (ďalej VSOS). Bratislava : Veda, 1977 – heslo Bratislava, s. 205.

¹² Informácie o dejinách Petržalky prináša aj *Kronika Petržalky*, ktorá je prístupná na internete. Prvá časť z rokov 1935 až 1944 bola napísaná až na začiatku 50. rokov, viditeľné je hodnotenie dejín Petržalky z Pavicového, resp. komunistického pohľadu.

¹³ ČOMAJ, Ján: *Petržalka. Engerau – Ligetfalu*. Bratislava : Albert Marenčin, 2008, s. 52.

¹⁴ URBLIK, Marián: Z dejín Petržalky. In: *Vlastivedný časopis*, roč. 26, 1977, č. 1, s. 28.

¹⁵ GUSTAFIK, Jaroslav: *Spomienky Staropetržalkčana*. Bratislava : Albert Marenčin, 2009, s. 38.





na vybudovanie verejnej kanalizácie a vodovodu.¹⁶

Jadro obce tvorila Sedliacka štvrť, t. j. ulice Sedliacka a Školská a roztrúsené usadlosti na území ulíc Pečnianska (Pečenská), Pekárska, Dlhá, Štefánikova, Hrebíčková a Ružová.¹⁷

Na prelome 19. a 20. storočia tvorili zástavbu trojpriestorové domy so sedlovou strechou, tvrdou krytinou a murovanými štítmi.¹⁸ Výstavba za prvej ČSR prebiehala plánovito. Každý dom mal tri až štyri áre záhrady, mnohí obyvatelia Petržalky vlastnili aj ovocné sady, kde sa pestovali hlavne marhule. Začiatkom 30. rokov postavili tzv. Binderovu kolóniu na bývalej Jiráskovej (Svrčinovej) ulici. Staviteľ Binder tu postavil 20 domov. Boli zbúrané v 70. rokoch.¹⁹ Na konci Petržalky po ľavej strane Viedenskej cesty smerom na Berg sa nachádzala osada Kapitulský dvor. Žilo tu asi desať rodín s potomkami nemeckých starousadlíkov. Nachádzal sa tu aj hostinec pána Heinischa. V tejto časti vznikla v 13. storočí prvá osada na území Petržalky Flözendorf. Nachádzajú sa tu ešte valy z obdobia Napoleonovho obliehania z roku 1809.²⁰ Neďaleko sa nachádzala osada Durvayova tehelňa. Po zatvorení tehelne sa obyvatelia kolónie zamestnávali ako továrenskí robotníci v blízkych priemyselných závodoch. V 2. polovici 30. rokov na lúke pri Durvayovej tehelni, ktorá slúžila ako vojenské cvičisko, začali budovať vojenské opevnenie. Osadu napokon zlikvidovali po roku 1938 po pripojení Petržalky k Tretej ríši.²¹ Územie od Starého mosta pozdĺž železničnej trate po dnešnú rakúsko-maďarskú hranicu tvorili ešte za 1. svetovej vojny polia a pasienky. Na území od Starého mosta a smerom k Lidu sa nachádzalo Elýzium, najchudobnejšia časť Petržalky. Od 20. rokov si tam stavali domčeky najchudobnejší obyvatelia Petržalky. Nachádzali sa tu aj tri hostince: Stanitz, Vačkár a Amerika.²²

Časti Starý háj (Aulissel) a Ovsíšte tvorili osobitné osady a nachádzali sa ďalej od centrálnej časti obce. Vznikli po 1. sv. vojne na rozparcelovanom

¹⁶ FLEISCHMANN, E.: Petržalka – pätnásť rokov vývoja. In: *Petržalka predmostie republiky Čsl. Pamätný spis*. Bratislava : Slovenský chýrnik, 1934, s. 4-5.

¹⁷ GUSTAFIK, c. d., s. 34.

¹⁸ *Súpis pamiatok na Slovensku 1*. Bratislava : Slovenský ústav pamiatkovej starostlivosti a ochrany prírody a Obzor, 1967, s. 207-208.

¹⁹ GUSTAFIK, c. d., s. 34.

²⁰ GUSTAFIK, c. d., s. 126.

²¹ GUSTAFIK, c. d., s. 136.

²² GUSTAFIK, c. d., s. 38-39, 126-128, 136.





majetku grófa Pálffyho²³ a čiastočne si udržiavali dedinský charakter. Ovsište (nem. Habern, maď. Zabos) patrilo až do 50. rokov administratívne do Prievozu. Rozkladalo sa na území dnešného Ovsišťa a Ekonomickej univerzity.²⁴ Kolónia Aulissel na okraji Starého hája patrila k najchudobnejším častiam Petržalky. Nachádzali sa tu aj drevené domy, ktoré vo svojej publikácii zachytil Štefan Fekete.²⁵

Územie Petržalky pretínalo Chorvátske rameno. Nachádzali na ňom dva drevené mosty: Harschov most na južnom konci Starého hája a Hahnov most na severe Starého hája. Spojenie s centrálnou časťou obce, v priestore medzi dnešnou Jungmannovou ulicou a Námestím hraničiarov, umožňoval aj prevoz loďkou, ktorý bol však za poplatok.²⁶

Excentricky od obce, blízko vtedajšej hranice s Maďarskom a Rakúskom, sa rozprestieral majer Janíkov dvor, kde žilo asi 40 rodín. Obyvatelia sa živili prevažne chovom hospodárskych zvierat. Nachádzal sa tu aj Popperov majer, kde mal farmu maďarských bakonov, ošípaných, chovaných kvôli prerastenej slanine.²⁷ Veľkostatok J. Poppera bol výrazne postihnutý zánikom Rakúsko-Uhorska, lebo sa jeho územie zrazu ocitlo na území troch štátov: Československa, Maďarska a Rakúska. V roku 1932 bola na majeri otvorená moderná mliekareň, ktorá denne spracovala dvetisíc litrov mlieka.²⁸



Obr. č. 15 a 16: Marxova ulica za 1. ČSR. Cez 2. svetovú vojnu sa volala Hitlerova, od roku 1949 Stalinova ulica, preto sa jej hovorovo vravelo „Stalinka“. Dnes sa na jej mieste nachádza Zadunajská cesta

²³ GUSTAFIK, c. d., s. 34.

²⁴ ČOMAJ, c. d., s. 15; GUSTAFIK, c. d., s. 38.

²⁵ OBUCHOVÁ, Viera: *Priemyselná Bratislava*. Bratislava : Albert Marenčin, 2009, s. 265-266.

²⁶ GUSTAFIK, c. d., s. 132.

²⁷ GUSTAFIK, c. d., s. 128.

²⁸ Hospodárstvo veľkostatkára J. Poppera. In: *Petržalka predmostie republiky Čsl. Pamätný spis*. Bratislava : Slovenský chýrnik, 1934, s. 9.





Obr. č. 17: Elýzium, jedna z najchudobnejších častí Petrzalky, koniec 30. rokov

Spomienka Jána Hrušovského na Ovsište:

„Ktoréhosi popoludnia zavedla ma jarná túžba do Ovsišťa na petržalskej strane Dunaja. Vtedy tam stálo len niekoľko domčekov s dvoma hostincami pre výletníkov z mesta. Jeden z nich, poryš, blízko dunajského ramena, mal aj veľkú tienistú záhradu s neprenosnými stolmi a lavicami, kde sa za horúcich letných dní veľmi príjemne sedelo, pravda, iba do neskorých popoludňajších hodín, keď tu už všade nastávala obvyklá komária pliaga. Obyvatelia tu mali pekné, starostlivo opatrované záhrady, vysádzané väčšinou marhuľkovými štepami, všetko sa tu topilo v zázračnej ružovej farbe a vo vzduchu poletovali myriady usilovných včeličiek.“

HRUŠOVSKÝ, Ján: *Umelci a bohémy*. Bratislava : Slovenský spisovateľ, 1963, s. 274.

Správa sociálneho referenta mesta Bratislavy o obydlíach v kolónii Starý háj (Aulissel) z roku 1929:

„...najväčšia kolónia chudobných sa rozprestiera na okraji Starého hája v bone Aulissel. Tam býva niekoľko sto rodín, čiastočne v drevených búdach, čiastočne v iných primitívnych núdzových prístreškoch. Táto kolónia bola následkom snehových závejov od



Petržalky úplne odlúčená... Čo tu najviac chýba, je osvetlenie a telefónna stanica, ...lebo následkom nedostatku týchto zariadení klesne kolónia na úroveň africkej dediny.“

OBUCHOVÁ, Viera: *Priemyselná Bratislava*. Bratislava : Albert Marenčin, 2009, s. 266.

Sociálne zloženie obyvateľov

Pôvodné obyvateľstvo Petržalky tvorili rybári, remeselníci (ako kolári, kováči, murári, stolári či zámočníci) a robotníci, ktorí si privyrábali pestovaním ovocia a zeleniny a predávali ho na trhu v Bratislave. Jadro gazdov obývalo ulice Školská a Roľnícka. Prevažne to boli maloroľníci a len 3 – 4 rodiny mali väčšie pozemky ako 15 jutár. K najstarším roľníckym rodinám patrili rodiny s priezviskami Moritz, Grandl, Rudolf, Türk, Falb, Raffel, Müller, Hautzinger, Meidlinger, Leitner, Giesser, Profendiener a Mayer.²⁹ Pestovalo sa obilie, kukurica, menej repka, zemiaky, koreňová zelenina, z ovocia najviac marhule, pestované aj v osobitných záhradách a sadoch. O tie bol aj v okolí najväčší záujem – či už vo forme plodov, alebo lekvárov. Po vzniku Československa sa v Petržalke usádzali vo väčšej miere aj úradníci štátnej a verejnej správy, učitelia s rodinami, železniční a poštovní zamestnanci, policajti, ako aj príslušníci pohraničnej stráže (financi a colníci).³⁰

V medzivojnovom období sa do Petržalky sťahovali mnohí obyvatelia, ktorí dúfali, že v blízkosti Bratislavy nájdu lepšie platenú prácu a lepšie uplatnenie v živote. Po vypuknutí krízy však mnohí zostali bez nej a na živobytie si zarábali len príležitostnou prácou. V roku 1934 žilo v Petržalke okolo 3-tisíc osôb na hranici chudoby. Štatistika vykazovala 600 robotníkov odkázaných na štátnu podporu, odhadom až ďalších 600 nemalo na ňu nárok, keďže viac ako 3 mesiace nemali stálu prácu a vyše tisíc ľudí bolo vo finančnej núdzi. Sociálna bieda sa prejavovala aj podvýživou školopovinných detí, ktorých rodičia nemali dostatok financií na ich ošatenie a kúpu školských pomôcok. Na zlepšenie ich situácie sa pravidelne organizovali školské stravovacie akcie.³¹

²⁹ RUDOLF, Karl: *Engerau 1225 – 1946. Zur Erinnerung an einen vergangenen Ort*. Linz : Ing. Plöchl, Freistadt, 1988, s. 17.

³⁰ GUSTAFIK, c. d., s. 32.

³¹ Sociálne pomery obce. In: *Petržalka predmostie republiky Čs. Pamätný spis*. Bratislava : Slovenský chýrnik, 1934, s. 5.





Zvyšovanie obyvateľstva prinieslo aj nárast počtu obchodníkov a drobných pohostinských prevádzok. Československú hranicu s Maďarskom a Rakúskom chránila armáda, ktorej príslušníkmi boli aj bývalí legionári. Vojenské kasárne sa nachádzali na Kopčianskej ceste neďaleko Durvayovej tehelne, kde sídlil 39. peší pluk čs. armády – „výzvedný pluk generála Grazianiho“. Ďalšie roty tohto pluku sa nachádzali v Jelínkovej kasárni na Zadunajskej ulici.³²

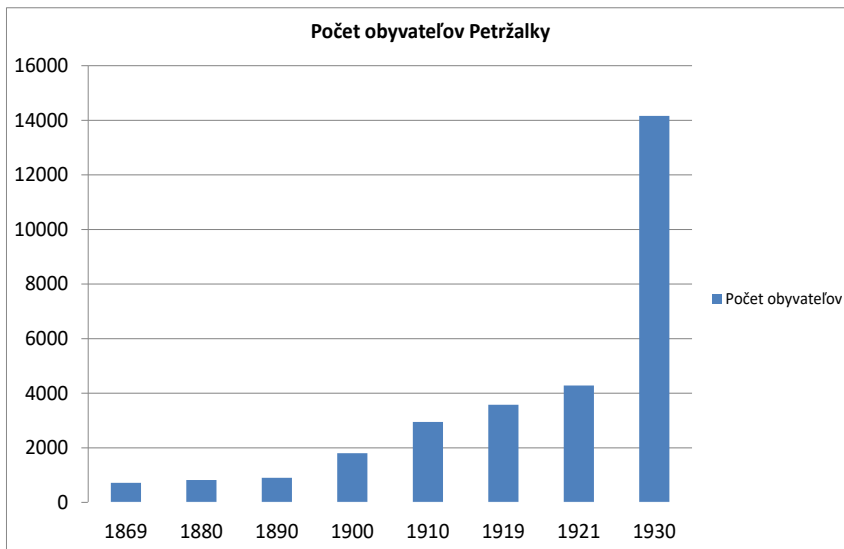
Vývoj počtu obyvateľov, národnostná a náboženská skladba

Počet obyvateľstva Petržalky bol priamo závislý na blízkosti Bratislavy a najmä na jej význame ako politického, hospodárskeho a spoločenského centra. Počet obyvateľov Petržalky dynamicky vzrástol predovšetkým po vzniku Československej republiky, keď sa Bratislava postupne etablovala ako nové centrum československej a slovenskej správy. Vznikom centrálnych celoslovenských úradov a inštitúcií sa Bratislava stala migračne atraktívnou nielen pre nový úradnícky živel, pre ktorých znamenala množstvo pracovných príležitostí, ale rovnako aj z hospodárskeho hľadiska.³³ Najvýraznejšie sa to prejavilo práve zvyšovaním počtu obyvateľstva celej bratislavskej aglomerácie. Migračná atraktivita bratislavskej aglomerácie sa dotkla výraznejšie aj etnicity a konfesijného zloženia obyvateľstva. Petržalka počas moderných uhorských sčítaní ľudu, rovnako ako blízka Bratislava, preukazovala najmä do konca 19. storočia silný nemecký charakter. V roku 1880 tvoril nemecký element vyše 85 % prítomného obyvateľstva Petržalky. Pred vypuknutím 1. svetovej vojny Nemci stále tvorili približne dve tretiny obyvateľov. Okrem nich tu žili početnejší Maďari (takmer 17 %) a napokon aj Slováci (10 %). K pôvodným obyvateľom Petržalky patrili aj Chorváti, ktorí sa však postupne asimilovali. V prvom sčítaní obyvateľstva na Slovensku v roku 1919 podiel Nemcov poklesol na necelých 59 % a počas medzivojnového obdobia, v roku 1930, až na menej ako 22,5 %. Prevalu postupne od roku 1919 získavalo obyvateľstvo československej národnosti (Slováci a Česi) ako priamy dôsledok blízkosti Bratislavy.

³² GUSTAFIK, c. d., s. 114 a 133.

³³ ŠPROCHA, Branislav – TIŠLIAR, Pavol: *Plodnosť a celková reprodukcia obyvateľstva Slovenska v rokoch 1919 – 1937*. Bratislava : STIMUL, 2008, s. 126 a n.



Graf č. 1: Vývoj počtu obyvateľstva v rokoch 1869 – 1930:³⁴

³⁴ Dáta prevzaté z úradných štatistík a lexikónov: *Soznam miest na Slovensku dľa popisu ľudu z roku 1919*. Bratislava : Ministerstvo s plnou mocou pre správu Slovenska, 1920; *A Magyar Korona Országáiban Az 1881. Év Elején Végrehajtott Népszámlálás. Eredményei*. I. kötet. Budapest : Az Országos Magyar Kir. Statisztikai Hivatal, 1882; *A Magyar korona országáiban az 1881. Év Elején Végrehajtott Népszámlálás Eredményei*. II. kötet. Budapest : Az Országos Magyar kir. Statisztikai hivatal, 1882; *A Magyar korona országainak 1900. évi népszámlálása. Első rész*. Magyar statisztikai közlemények, Új sorozat I. kötet. Budapest: Az Országos Magyar kir. Statisztikai hivatal, 1902; *A Magyar korona országainak helységnévtára*. Budapest : Az Országos Magyar kir. Statisztikai hivatal, 1873; *A Magyar korona országainak helységnévtára*. Budapest: Az Országos Magyar kir. Statisztikai hivatal, 1892; *A Magyar szent korona országainak 1910. évi népszámlálása. Első rész*. Magyar statisztikai közlemények, Új sorozat I. kötet. Budapest : Az Országos Magyar kir. Statisztikai hivatal, 1912; *A Magyarországnak 1893. január 31-én végrehajtott Czigányösszeírás Eredményei*. Budapest : Az Országos Magyar Kir. Statisztikai Hivatal, 1895; Sčítání ľidu v republice Československé ze dne 15. února 1921. I. díl. In: *Československá statistika* sv. 9, řada VI., sešit 1. Praha : Státní úřad statistický, 1924; Sčítání ľidu v republice Československé ze dne 1. prosince 1930. Díl I. Růst, koncentrace a hustota obyvateľstva, pohlaví, věkové rozvrstvení, rodinný stav, státní příslušnost, národnost, náboženské vyznání. In: *Československá statistika* sv. 98, řada VI., sešit 7. Praha : SÚŠ, 1934; *Vybrané populačné štruktúry obcí na Slovensku (18. - 1. pol. 20. storočia)*. Bratislava : Muzéológia a kultúrne dedičstvo, o.z., 2016.



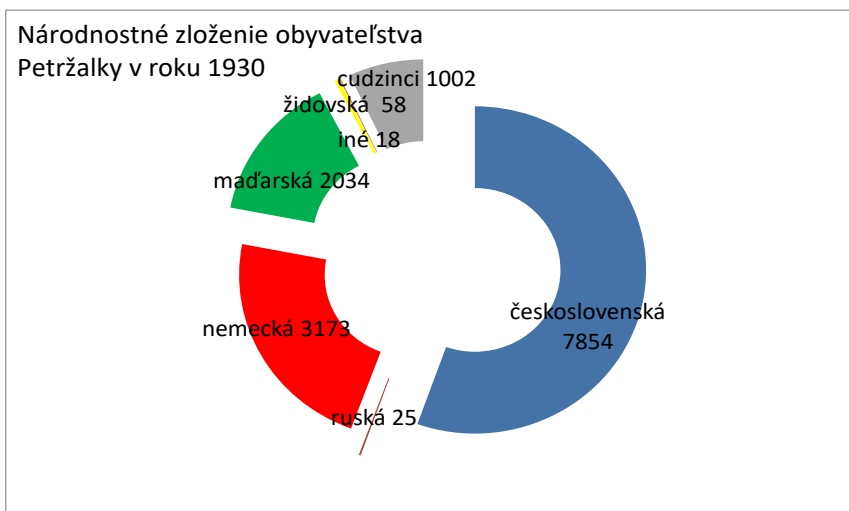


Rozvoj obce v medzivojnovom období (1919 – 1938)

Tabuľka č. 1: Národnostné zloženie obyvateľov Petržalky v rokoch 1910 – 1930:³⁵

	1910	1919	1921	1930
Obyvatelia spolu	2 947	3 576	4 282	14 164
Slováci (spolu s Čechmi)	10,8	26	29,2	55,5
Nemci	67,8	58,6	47,7	22,4
Maďari	16,8	14,3	13,1	14,4
Chorváti	0,3	-	0,2	-
Židia	-	-	0,1	0,4
Ostatní a cudzinci	4,3	-	9,8	7,4

Graf č. 2: Národnostná skladba Petržalky podľa údajov zo sčítania ľudu z roku 1930 v absolútnych číslach:³⁶



³⁵ A Magyar szent korona országainak 1910..., c. d.; Sčítání lidu v republice Československé ze dne 15. února 1921..., c. d.; Sčítání lidu v republice Československé ze dne 1. prosince 1930..., c. d.; Vybrané populačné štruktúry obcí na Slovensku..., c. d.

³⁶ A Magyar szent korona országainak 1910..., c. d.; Sčítání lidu v republice Československé ze dne 15. února 1921..., c. d.; Sčítání lidu v republice Československé ze dne 1. prosince 1930..., c. d.; Vybrané populačné štruktúry obcí na Slovensku..., c. d.





Konfesionálne tu prevládalo rímskokatolícke obyvateľstvo. Približne 80 % obyvateľov Petržalky sa hlásila k tomuto vierovyznaniu. Cirkevne bola Petržalka filiálkou bratislavskej farnosti sv. Martina. Zvyšujúci sa počet katolíkov viedol v roku 1934 k zriadeniu samostatnej farnosti. Najstarší katolícky kostol stál v Petržalke od roku 1672 na dunajskom nábreží. V roku 1932 postavili nový Kostol Povýšenia sv. Kríža, ktorý spravovali františkáni.³⁷ Pri kostole pôsobil 30-členný nemecký cirkevný zbor založený v roku 1932 učiteľmi Johannom Zippelom a Georgom Schnablom.³⁸

Vzhľad Petržalky dopĺňala aj drobná cirkevná architektúra. Na križovatke Rusovskej a Kopčianskej ulice stála „od nepamäti“ božia muka – drevený kríž s ukrižovaným Ježišom. Podobný kríž stál aj ďalej na Štefánikovej ulici oproti hostincu Mrena. Podobné kríže sa nachádzali na viacerých miestach Petržalky.³⁹

Druhou najpočetnejšou náboženskou komunitou v Petržalke boli evanjelici augsburského vyznania, ku ktorým sa hlásilo takmer 10 % obyvateľov. Tvorili ju pôvodní starousadníci i novoprichádzajúce obyvateľstvo. Počiatky formovania evanjelického zboru siahajú do roku 1925, keď rodina Pálffyovcov venovala tunajším evanjelikom finančný príspevok ako základ na výstavbu zborového domu. Začali ho stavať v roku 1927 a slávnostne vysvätili 21. 10. 1928. Zborový dom slúžil aj ako modlitebňa, pôsobil tu tiež kostolný chór. Po pripojení Petržalky k Nemecku sa počet evanjelikov výrazne znížil po odchode tunajších Slovákov a Čechov. Po prechode frontu budova slúžila Červenému krížu, od roku 1946 sa využívala ako škola.⁴⁰

Židia prichádzali do Petržalky až na konci 19. storočia, a to z neďalekého Kittsee, kde pôsobila významná náboženská obec. Na začiatku 20. storočia tu žilo len 20 Židov. V medzivojnovom období zažila židovská obec rozkvet. Za tridsať rokov sa ich počet výraznejšie zvýšil – v roku 1935 tu žilo už 250 židov. Väčšina židov sa však hlásila k nežidovskej národnosti. V 20. rokoch si miestna židovská komunita založila samostatnú ortodoxnú obec, ktorá patrila do kompetencie stupavského rabína. Obec tvorilo asi 70 rodín. Bol založený židovský cintorín a charitatívny spolok Chevra Kadiša. Obec

³⁷ BAGIN, Anton – KRAJČI, Jozef: *Kostoly a kaplnky hlavného mesta SSR Bratislavy*. Trnava : Spolok sv. Vojtecha, 1988, s. 177.

³⁸ RUDOLF, c. d., s. 27.

³⁹ GUSTAFIK, c. d., s. 115-116.

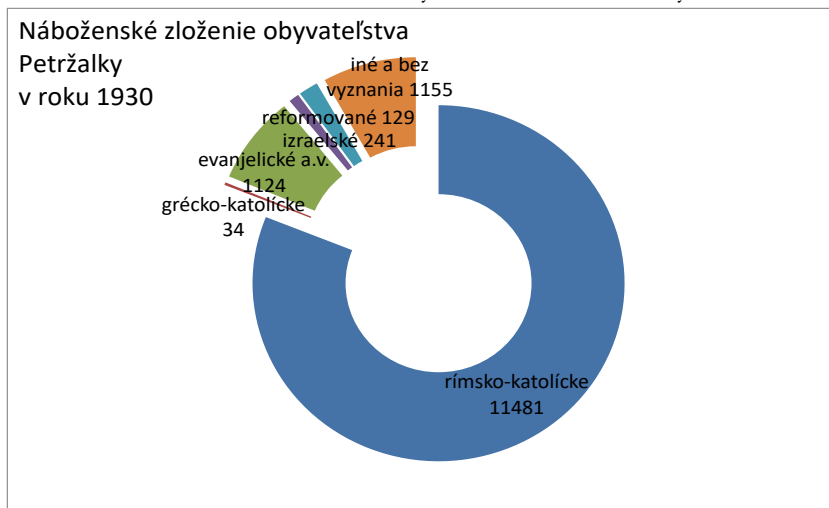
⁴⁰ GUSTAFIK, c. d., s. 154; TVAROŽEK, Eubor: O jednom cirkevnom zbore. In: *Petržalský evanjelik*, roč. 2, 1997, č. 2, s. 17; URBLIK, c. d., s. 29.





zriadila v súkromnom dome modlitebňu, mikve a jatku na výsek mäsa. V 30. rokoch kúpila obec pozemok, kde plánovala postaviť synagógu. Ďalšie udalosti však už týmto snahám zabránili.⁴¹

Graf č. 3: Náboženské zloženie Petržalky v roku 1930 v absolútnych číslach:⁴²



Správa obce

Po pripojení Petržalky k Československu pokrývalo administratívne spravovanie obce. Vedenie obce zamestnávalo až do roku 1927 len jednu pomocnú silu, čo bolo vzhľadom na nárast obce neudržateľné. To v roku 1927 vyvrcholilo rozpustením obecného zastupiteľstva, dosadením správneho komisára a výmenou notára. Od roku 1928 sa počet zamestnancov kontinuálne zvyšoval a obec okrem úradníkov zamestnávala o. i. aj cestára, hrobára, hájnika, školníka a upratovačky. Napriek zvyšovaniu príjmu však nebolo vedenie obce schopné financovať všetky úlohy stanovené zákonom. Obec mala aj nízky príjem z dane z nehnuteľností, lebo novostavby boli

⁴¹ *Encyklopédia židovských náboženských obcí. Zv. 2. L-R.* Bratislava : SNM – MŽK, 2010, s. 131-132.

⁴² Sčítání lidu v republice Československé ze dne 1. prosince 1930..., c. d.; Vybrané populačné štruktúry obcí na Slovensku..., c. d.





spočiatku oslobodené od platenia daní.⁴³

Silné postavenie v Petržalke mali ľavicové politické strany. V 20. rokoch tu bola najsilnejšou stranou Komunistická strana Československa, člen KSČ bol dokonca dvakrát za sebou jej starostom.⁴⁴ V roku 1932 bol za starostu zvolený komunista Rudolf Kríž.⁴⁵ V januári 1929 sa v Petržalke konala konferencia Komunistickej strany Československa, na ktorej zvíťazilo gottwaldovské krídlo, čo znamenalo „očistenie“ strany od „pravícových oportunistov“. V roku 1932 sa v obci zriadil aj stály sekretariát KSČ na Wilsonovej ulici. V závode Matador ilegálne vychádzal rovnomenný ľavicový časopis.⁴⁶

Oporou ľavicových strán v Petržalke boli robotníci pracujúci v tunajších priemyselných podnikoch. Situácia sa radikalizovala po vypuknutí hospodárskej krízy na prelome 20. a 30. rokov. Viaceré podniky začali pomaly prepúšťať, preto organizovali štrajky. Napríklad robotníci v továrni Spinx zorganizovali 19. augusta 1931 štrajk, keď sa vedenie podniku rozhodlo znížiť robotníkom pri peci znížiť plat o 10 %.⁴⁷ Rozsiahly štrajk vypukol 25. augusta 1934 v Matadorke, kde sa doňho zapojilo 1 500 zamestnancov. Poukazovali aj na národnostný aspekt, a to že vo vedení továrne na čele s riaditeľom a siedmimi vedúcimi inžiniermi nebol ani jeden Slovak alebo Čech. Prepúšťanie zamestnancov sa týkalo len občanov ČSR, hoci tu pracovali aj robotníci z Rakúska, dokonca za týchto prepustených prijímali zahraničných zamestnancov. Vedenie továrne nerešpektovalo ani vládne nariadenie, že o prepúšťaní zamestnancov mali dva týždne vopred informovať okresný úrad a len v júli 1934 prepustili 544 robotníkov.⁴⁸

Podrobnejšie informácie o politickom zložení zastupiteľstva v Petržalke máme z obecných volieb, ktoré sa konali 2. decembra 1935. Na voľbách sa zúčastnilo 21 politických a profesijných zoskupení. Najviac, šesť mandátov v 35-člennom zastupiteľstve získali komunisti, nasledovaní henleinovcami s piatimi mandátmi. Po štyroch mandátoch získali HSĽS, českí socialisti

⁴³ KOTRŠÁL, Jozef: Administratívny vývoj Petržalky. In: *Petržalka predmostie republiky Čsl. Pamätný spis*. Bratislava : Slovenský chýrnik, 1934, s. 3.

⁴⁴ VSOS 1, s. 205.

⁴⁵ *Kronika Petržalky*, s. 16. In: <http://www.petrzalka.sk/samosprava/historia/>. [online, 13.9.2019].

⁴⁶ URBLIK, c. d., s. 28-29.

⁴⁷ V Petržalke stávkujú robotníci Emajlovky. In: *Pravda*, roč. 12, 23. 8. 1931, č. 14, s. 4.

⁴⁸ Protestná stávka 1500 zamestnancov firmy „Matador“ v Petržalke. In: *Robotnícke noviny*, roč. 31, 25. 8. 1934, č. 191, s. 3.





a maďarskí kresťanskí socialisti s národníkmi. Tri mandáty získala Maďarská národná strana, po dva nemeckí sociálni demokrati a sociálni demokrati. Po jednom kresle získali živnostníci, majitelia domov, republikánski zamestnanci, agrárnici a maďarskí socialisti. Denník *Slovák*, vydávaný HSES, ktorých zástupcovia sa po prvýkrát ocitli v obecnom zastupiteľstve, hodnotil výsledok volieb nasledovne: „Výsledky sú potešujúce najmä po tej stránke, že prestalo panovanie socialisticko-boľševickej väčšiny a dané sú predpoklady pre utvorenie občianskeho bloku, ktorý môže vziať do rúk vedenie obce a zachrániť hospodárstvo pred krachom, do ktorého ho pomaly síce, ale iste hnali socialisti a komunisti.“⁴⁹

Tabuľka č. 2: Petržalskí richtári (1919 – 1938):⁵⁰

1919	Pavol Kašpert
1919 – 1921	Jozef Schlosser
1921 – 1926	Matej Gobl
1926 – 1927	Viliam Karný
1927	Karol Stárek
1927 – 1928	Branislav Manica
1928 – 1933	Karol Kudrna
1933 – 1934	Rudolf Kríž
1934 – 1936	František Pokorný
1936 – 1938	Andrej Pátek

Školstvo

Prvú budovu školy v Petržalke postavili v roku 1848 a stála na vtedajšej Školskej ulici. Do roku 1918 to bola jediná škola v Petržalke.⁵¹ Druhú základnú (obecnú či ľudovú) školu postavili až v roku 1928 na Zadunajskej ulici.⁵²

V rokoch 1932 až 1937 postavili ďalšie dve základné školy v Starom háji a Ovsíšti a meštiansku školu na Jánošíkovej (Jazmínovej) ulici. V roku 1933 postavili aj evanjelickú ľudovú školu na Zadunajskej ulici (predtým Marxova, resp. Masarykova), ktorá zároveň slúžila aj ako modlitebňa.⁵³

⁴⁹ Náš skvelý nástup v Petržalke. In: *Slovák*, roč. 17, 3. 12. 1935, č. 273, s. 3.

⁵⁰ <http://www.petrzalka.sk/samosprava/historia/> [online, 13.9.2019].

⁵¹ URBLIK, c. d., s. 28.

⁵² URBLIK, c. d., s. 29; ČOMAJ, c. d., s. 41, 161-162.

⁵³ URBLIK, c. d., s. 29 a FLEISCHMANN, c. d.



Rozvoj obce v medzivojnovom období (1919 – 1938)



Obr. č. 18: Obecná škola na Zadunajskej ulici z roku 1928



Obr. č. 19: Budova školy v Ovsišti z medzivojnového obdobia dnes slúži ako rodinný dom







3. Rozmach priemyslu a dopravy

Hospodársky rozmach Petržalky nastal hlavne po výstavbe cestno-železničného mosta v roku 1891. Prudký nárast Petržalky v medzivojnovom období sa prejavil aj v ďalšom rozvoji priemyslu. Dovtedajšie továrne, ako parná píla bratov Harschovcov, továreň na smaltovaný riad Westen či Durvayova tebelňa, aj naďalej prosperovali, ba dokonca rozširovali svoju výrobu.

Doprava

Výstavbou železničnej trate sa Petržalka stala významným dopravným uzlom. Cez Petržalku prechádzali tri medzinárodné cesty: Viedenská – od Starého (vtedy Štefánikovho) mosta po nábreží po hraničný prechod Berg do Rakúska, Kopčianska – od železničnej stanice po prechod do Rakúska, do obce Kittsee (slovensky Kopčany) a Rusovská (Orošvárska), ktorá prechádzala popri Pečnianskom ramene do Maďarska po vtedajší hraničný prechod pri Janíkovom dvore.⁵⁴ Petržalská železničná stanica patrila k významným dopravným uzlom. V roku 1932 sa traťou do Rusoviec, vtedajšieho maďarského Oroszváru, prepravilo vyše 100-tisíc ton tovaru.⁵⁵

Cez Petržalku prechádzala aj tzv. električka do Viedne. Električka, druh mestskej koľajovej dopravy poháňanej elektrickou ako novým zdrojom energie, sa v Bratislave začala používať už od roku 1895. Jej rozchod bol 1 000 mm. Rozchod viedenskej električky bol širší, 1 435 mm, čo je štandardný rozchod vlakov. Keďže vlakovej doprave v tomto období dominovali parné rušne a dopravu medzi Bratislavou a Viedňou zabezpečovali rušne poháňané elektrickou, vžil sa pre toto vlakové spojenie u Bratislavčanov výraz „električka“.

Pre verejnosť bola viedenská električka sprístupnená 5. februára 1914. Východisková stanica sa nachádzala na mieste dnešného parčíka pred budovou SNM na Vajanského nábreží a po prejazde mostom pokračovala Viedenskou a Rusovskou cestou na Kopčiansku cestu smerom na Hainburg.⁵⁶ V medzivojnovom období, od 4. septembra 1929, sa zaviedlo aj pravidelné autobusové spojenie Petržalky s Bratislavou. Do Petržalky premávala linka

⁵⁴ GUSTAFIK, c. d., s. 37.

⁵⁵ URBLIK, c. d., s. 29.

⁵⁶ Bližšie: MARTINKO, Peter: Legendárna Viedenská električka. In: *Historická revue*, roč. 24, 2013, č. 3, s. 15-19; OBUCHOVÁ, c. d., s. 95-97.





Rozmach priemyslu a dopravy

L, označená podľa maďarského názvu Petržalky – Ligetfalu.⁵⁷



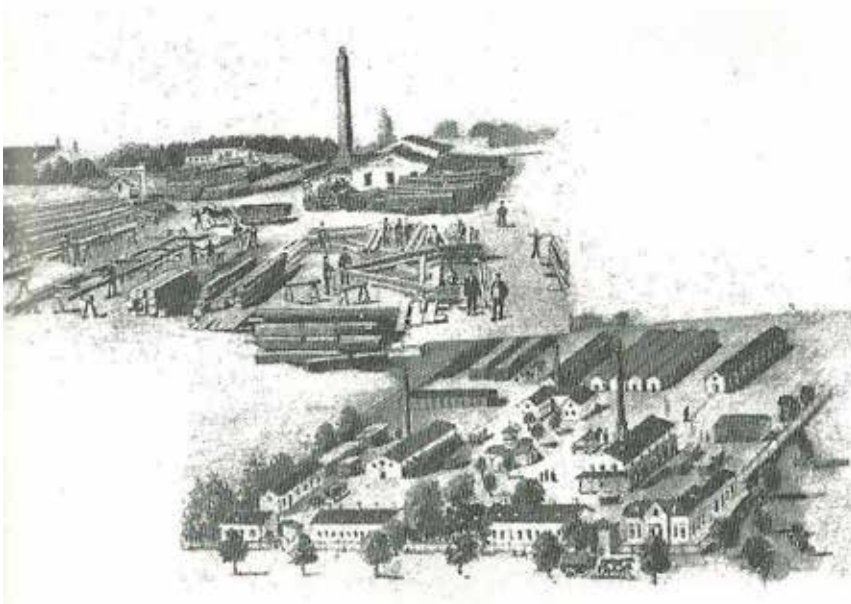
Obr. č. 20 a 21: Nostalgiu za „starými dobrými časmi“ Rakúsko-Uhorska pomáhala udržiavať aj električka do bývalého hlavného mesta monarchie – Viedne. Prevádzka na nej sa začala ešte pred vypuknutím 1. svetovej vojny. Smerovala cez Most Františka Jozefa – po vzniku ČSR premenovaného na Štefánikov most – a ďalej po Viedenskej ceste popri Dunaji. Jej prevádzka sa zastavila po pripojení Petržalky k Hitlerovej Tretej ríši. Vďaka nadšencom z Klubu priateľov mestskej hromadnej a regionálnej dopravy v Bratislave sa podarilo zachrániť historickú lokomotívu električky.

⁵⁷ KRÁJ, Milan – HABARDA, Dušan: *100 rokov MHD v Bratislave*. Bratislava : Perfect, 1995, s. 42.





Obr. č. 22: Železničná stanica v Petržalke
Priemyselné podniky



Obr. č. 23: Veduta Durvayovej tehelne , prelom 19. a 20. storočia





K najstarším priemyselným podnikom patrila Durvayova tehelná, ktorú založil v roku 1883 na ceste smerom do Kopčian Anton Durvay. Tehelná bola vybavená parným strojom a neskôr využívala aj elektrickú energiu. Okrem výrobných a administratívnych priestorov sa tu nachádzali aj byty pre zamestnancov továrne. Tehelnú asanovali v roku 1944.⁵⁸ Pri tehelni sa nachádzala štvorposchodová rozhľadňa postavená v roku 1933. Bola vysoká vyše 30 metrov a bol z nej výhľad do celého okolia, až do Maďarska a Rakúska.⁵⁹ V tamojšej kolónii vyrastal aj Jaroslav Gustafik, autor spomienok na Petržalku v prvej polovici 20. storočia.

Na konci Kopčianskej stáli dve továrne: vľavo Matador a oproti Sphinx.



Obr. č. 24: Vodárenská veža zásobovala strojovňu Durvayovej tehelne

Továreň na smaltovaný riad Sphinx založil v roku 1896 rakúsky podnikateľ Peter Westen a spočiatku niesla jeho meno. Po 1. svetovej vojne prevzala podnik akciová spoločnosť Sphinx Praha, ktorá bola monopolným výrobcom smaltovaného riadu v Československu (na území Slovenska mala závod aj vo Fiľakove) a pôsobila pod názvom Sphinx – Spojené smaltovne a továrne na kovový riad. Na začiatku výroby zamestnávala okolo 200 pracovníkov, v roku 1930 už 647. Po 2. svetovej vojne sa továreň transformovala na Strojársko-metalurgické závody (SMZ), po roku 1948 sa stal závod súčasťou podniku Kovosmalt Trnava.⁶⁰

Dnešnú továreň Matador založil v roku 1905 rakúsky podnikateľ Reithofer ako Prvú uhorskú továreň na výrobu bavlny, spracovanie ľavej srsti a výrobu hnacích gumených remeňov – Felső Magyar Pamut-teveszőr és Balata hajtószerű gyár. Vyrábala najmä výrobky z gumy a komponenty pre

⁵⁸ GUSTAFIK, c. d., s. 22; OBUCHOVÁ, c. d., s. 203.

⁵⁹ GUSTAFIK, c. d., s. 124.

⁶⁰ GUSTAFIK, c. d., s. 115; OBUCHOVÁ, c. d., s. 238-240; URBLIK, c. d., s. 28.





Obr. č. 25: Továrň Westen, neskorší Spinx, na začiatku 20. storočia

strojníccky priemysel.⁶¹ V roku 1912 závod vyhorel, ale po 1. svetovej vojne bol nanovo postavený a zažíval svoj nový rozvoj. V 20. a 30. rokoch zažívala továrň veľký rozmach. Kým v roku 1927 mala len 350 robotníkov, v roku 1930 už zamestnávala 800 pracovníkov, a to napriek začínajúcej hospodárskej kríze.⁶² V roku 1922 sa továrň stala súčasťou pražskej akciovej spoločnosti a v rokoch 1923 – 1924 bola ekonomicky zviazaná s anglickou firmou Cordial Coats chouc a nemeckou firmou Ballatawerke A. G. V roku 1932 sa sídlo spoločnosti presťahovalo do Prahy a v Petržalke zostala len výroba. Akcionármi firmy boli hlavne českí podnikatelia, ale napríklad aj Kornel Stodola. V roku 1935 postihol Matadorku veľký požiar, ktorý zničil časť výroby. V tomto období sa tu vyrábali gumené



Obr. č. 26: Zamestnankyne v továrni na smaltovaný riad z 1. polovice 40. rokov



Obr. č. 27: Zhromaždenie zamestnancov továrne Matador v roku 1938

výrobky značky Gumatador a Pneumatador, ako aj chirurgické technické výrobky. V priestore továrne sa nachádzali aj ubytovne pre zamestnancov

⁶¹ OBUCHOVÁ, c. d., s. 259.

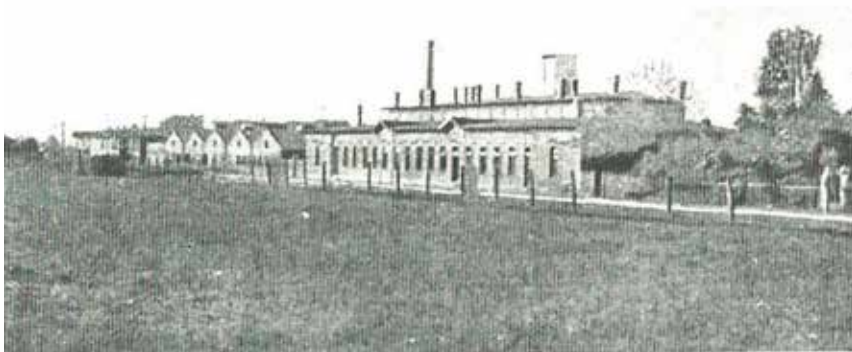
⁶² URBLIK, c. d., s. 28.





Rozmach priemyslu a dopravy

továrne, ako aj závodný klub. V roku 1938 – 1939 v nej už pracovalo vyše tisíc zamestnancov.⁶³ Počas 2. svetovej vojny prevzali do svojej správy továrne Matador a Kovosmalt Nemci. Pričlenili ich k viedenskej firme Semperit a výrobu prispôbili vojenskej výrobe.⁶⁴



Obr. č. 28 a 29: Časti závodu Matador pochádzajúce z medzivojnového obdobia

K menším fabrikám na území Petržalky patrila parná píla bratov Harschovcov, neskoršia preglejkáreň, továrneň na dyhované debny, Winterova a Vienmanova továrneň na farby a laky, Levyho továrneň na hnacie remene z prírodných, najmä ľanových materiálov, Omnia, továrneň na drevený tovar a kovové hadice či firma Ammer, ktorá vyrábala člny.⁶⁵ V literatúre sa

⁶³ OBUCHOVÁ, c. d., s. 259-263.

⁶⁴ ČOMAJ, c. d., s. 64; URBLIK, c. d., s. 30.

⁶⁵ ČOMAJ, c. d., s. 42-43; URBLIK, c. d., s. 28; Petržalka – predmostie Čsl. Republiky. In: *Petržalka predmostie republiky Čsl. Pamätný spis*. Bratislava : Slovenský chýrnik, 1934, s. 2-3.





uvádza,⁶⁶ že sa v Petržalke nachádzala aj modrotlačiariska dielňa. V 70. rokoch existovala pod názvom Kroj a bola jednou z posledných na Slovensku. Nemáme však o nej podrobnejšie správy.

⁶⁶ VSOS, s. 228.







4. Spoločenský a spolkový život v Petržalke

V Petržalke ako každej samostatnej obci sa rozvíjal kultúrny a spoločenský život. Vďaka demokratickým pomerom v medzivojnovom Československu sa mohla slobode rozvíjať spolková činnosť obyvateľov bez ohľadu na ich etnický, náboženský či sociálny pôvod. Zníženie pracovného času na 8 hodín denne a zavedenie dovoleniek prinieslo väčšiu možnosť na trávenie voľného času.

Spolková činnosť

K tradičným spolkom, ktoré vznikali od 2. polovice 19. storočia, patrili hasičské spolky. Zakladajúce valné zhromaždenie dobrovoľného hasičského spolku v Petržalke sa konalo 14. septembra 1874. Vďaka rýchlemu zásahu dobrovoľníkov spolku sa nie raz podarilo zachrániť majetok Petržalčanov. Jeden z veľkých požiarov zasiahol Petržalku v roku 1912.⁶⁷ Veľké škody spôsobil aj v továrni Matador. V neskoršom období zabezpečovali aj čistenie ulíc.⁶⁸ Hasičské spolky mali aj významnú spoločenskú funkciu, a to organizovaním kultúrnych podujatí. Hasičský bál tradične završoval v Petržalke fašiangové zábavy v poslednú sobotu pred Popolcovou stredou. Vystupovala na ňom petržalská 35-členná kapela pod taktovkou Konráda Kaesa a jeho pobočníka Svasticha.⁶⁹

Na začiatku 30. rokov dali členovia spolku vyhotoviť novú zástavu hasičského spolku. Priebeh slávnosti máme zachovaný vďaka dobovým fotografiám. Žiaľ, zástava sa nezachovala, poznáme však jej výzor. Bola vyhotovená z brokátu, na jednej strane bol farebnými hodvábnymi nit'ami vyšitý patrón hasičov sv. Florián a na druhej strane sa nachádzal v orámovanom kvetinovom venci nápis „Freiwillige Feuerwehr Engerau“. Zástava bola zavesená na dobovej tyči so symbolickým plameňom na špici. Súčasťou posviacky zástavy bola svätá omša a potom ľudová zábava. V sobotu, deň pred slávnosťou, sa konala praktická ukážka zásahu hasičov

⁶⁷ ČOMAJ, c. d., s. 110.

⁶⁸ RUDOLF, c. d., s. 41.

⁶⁹ GUSTAFIK, c. d., s. 176.



pri požiari. Priebeh slávnosti podrobnejšie opisuje Karl Rudolf.⁷⁰

Aktívnu činnosť vyvíjala v Petržalke Telocvičná jednota Sokol. Zakladajúce valné zhromaždenie sa konalo 17. decembra 1922 za účasti 38 zakladajúcich členov. Stanovy spolku boli schválené Ministerstvom s plnou mocou pre správu Slovenska 23. marca 1923.⁷¹ Cieľom spolku bolo pestovanie všetkých druhov športu a organizovanie športových stretnutí medzi jednotlivými družstvami v rámci Slovenska. V júli, na výročie upálenia Jana Husa, sokolská obec pravidelne zakladala na dostihovej dráhe vatra.⁷² V 30. rokoch sa v rámci nej rozvíjal mládežnícky sláčikový orchester. Zakladateľom bol pán Skurka. Pôsobili v ňom prevažne deti štátnych zamestnancov. V rámci TJ Sokol pôsobilo aj ochotnícke a bábkové divadlo. Pre deti pripravoval Sokol detské karnevaly s bábkovými predstaveniami v Sokolovni na Legionárskej ulici. Činnosť TJ Sokol zanikla po okupácii Petržalky v roku 1938. Cez vojnu sa v budove Sokolovne nachádzal sklad.⁷³ Po vojne získal budovu nkrátko Zväz slovenskej mládeže v Petržalke.⁷⁴ V roku 1951 bol Sokol včlenený do Zväzarmu.

V roku 1922 vznikol aj nemecký telovýchovný spolok, ktorý založili štyria obyvatelia Petržalky, nadšenci cvičenia, ktorých priezviská sa začínali na „V“: Frisch, Fromm, Fröhlich a Frei. Najprv sa provízorne schádzali v hostinci, po postavení štátnej školy na dnešnej Zadunajskej ulici cvičili v miestnej školskej modernej telocvični. Postupne organizovali spoločné stretnutia aj s inými telovýchovnými združeniami z Bratislavy a okolia.⁷⁵ K petržalským podnikovým športovým klubom patrili TJ Sokol Kovosmalt (založený 1932) a ŠK Matador (vznikol 1933). Ich cieľom bolo pestovanie a organizovanie športových aktivít. Oba zanikli po začlenení Petržalky do Nemeckej ríše, po vojne nkrátko obnovili svoju činnosť, aby v roku 1950 definitívne zanikli.⁷⁶ Veľmi aktívnym bola aj skautský oddiel, ktorý vznikol v roku 1929. Rok po vzniku mal už vyše sto členov zo všetkých národností, ktoré žili v Petržalke. Sídlil v miestnej škole na Zadunajskej ulici. Skauti organizovali

⁷⁰ RUDOLF, c. d., s. 80.

⁷¹ SNA, f. Povereníctvo vnútra – bezpečnostný odbor – spolky (ďalej f. PV), kartón č. 156; Podrobnejšie o TJ Sokol Petržalka: AMB, spolky v Bratislave, kartón 63.

⁷² GUSTAFIK, c. d., s. 125.

⁷³ GUSTAFIK, c. d., s. 151-152, 156, 176.

⁷⁴ SNA, f. PV, kartón 156, č. 51.

⁷⁵ RUDOLF, c. d., s. 26.

⁷⁶ AMB, spolky v Bratislave.



pravidelné výlety, letné tábory, plavecké výcviky či kurzy prvej pomoci.⁷⁷

K obľúbeným patrili hudobné spolky. Prvý hudobný spolok v Petržalke vznikol ešte v roku 1907 zásluhou N. Königsmarka.⁷⁸ Po útlme po 1. svetovej vojne naň nadviazala hudobná kapela Konrada Kaesa, ktorá vznikla v roku 1924. K. Kaes pochádzal z Kopčian (Kittsee), kde pôsobil ako učiteľ hudby na sláčikové a dychové nástroje, ale zároveň bol aj dirigentom a hudobným skladateľom. Kapela mala 35 členov, jedným z nich bol aj Karol Andrisz, dlhoročný člen orchestra Novej scény.⁷⁹

V medzivojnovom období pôsobili v Petržalke aj ďalšie hudobné telesá. Už sme spomínali mládežnícky sláčikový orchester TJ Sokol. Hasičské kapely mali aj priemyselné závody Matador a neskôr aj Sphinx – Kovosmalt pod vedením p. Šebeka. Hudobné kapely pravidelne vystupovali počas podnikových podujatí alebo osláv 1. mája. V miestnych podnikoch pravidelne vystupovali kapely, ktoré spríjemňovali návštevníkom pobyt či vyzývali do tanca.⁸⁰

V Petržalke mali silné zastúpenie ľavicovo orientovaní obyvatelia. Ešte za monarchie sa tu pravidelne organizovali oslavy prvých májov.⁸¹ Nachádzal sa tu aj Robotnícky dom, po 2. svetovej vojne premenovaný na Dom osvetly. Nachádzal sa na Poľnej (Ždanovovej) ulici, kde mladí chodili napríklad na tanečné hodiny.⁸²



Obr. č. 30: Posviacka hasičskej zástavy



Obr. č. 31: Hasičská slávnosť

⁷⁷ ČOMAJ, c. d., s. 147-148.

⁷⁸ GUSTAFIK, c. d., s. 150; RUDOLF, c. d., s. 25.

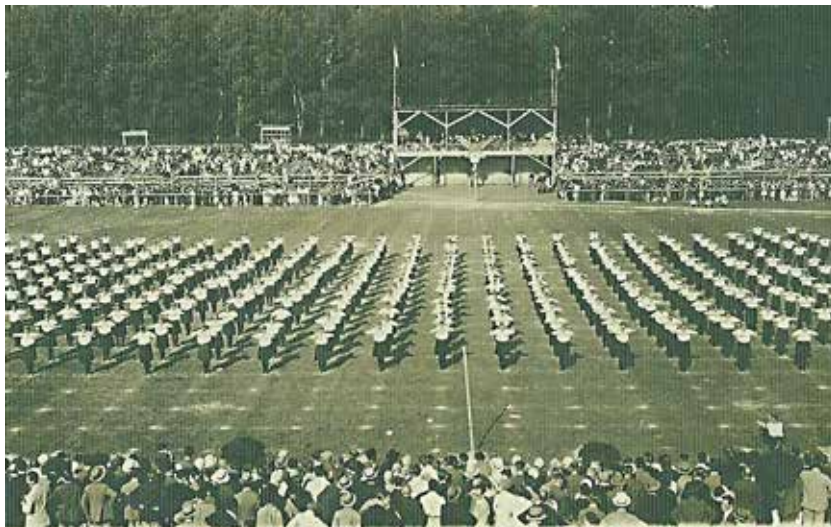
⁷⁹ GUSTAFIK, c. d., s. 26.

⁸⁰ GUSTAFIK, c. d., s. 151.

⁸¹ ČOMAJ, c. d., s. 115-116.

⁸² GUSTAFIK, c. d., s. 156.





Obr. č. 32: Sokolská slávnosť



Obr. č. 33: Pečiatka TJ Sokol



Obr. č. 34: Hudobná kapela Konrada Kaesa

Novým kultúrnym médiom , ktoré oslovovalo širokú verejnosť, bolo filmové predstavenie. V Bratislave bolo známe už od roku 1896, aj keď stále kino otvorilo svoje brány až v roku 1905 (najprv v hoteli Carlton, od r. 1913 v priestore dnešného kina Mladosť). Petržalčania si museli počkať až do medzivoj-

nového obdobia. Prvé, ešte nemé kino Eldorado otvorili v Petržalke až po 1. svetovej vojne a nachádzalo sa vedľa krčmy pána Radiča pri parku na konci Sofijskej ulice. Jeho majiteľom bola bratislavská rodina Száthmáryovcov. V druhej polovici 30. rokov získala licenciu na prevádzku kina TJ Sokol.⁸³ Po 2. svetovej vojne bolo poštátnené a premenované na kino Partizán. V prevádzke

⁸³ AMB, spolky v Bratislave, kartón 63.





bolo až do roku 1978, kedy muselo ustúpiť výstavbe sídliska.⁸⁴

V rámci Petržalky pôsobilo aj viacero miestnych športových klubov. Futbalový klub ŠK Tehelňa si vybudovali miestni mládenci po 1. svetovej vojne na mieste, kde sa v Durvayovej tehelni skladovali a sušili tehly. Zakladateľmi boli bratia Mackovci. Keďže nebol oficiálne registrovaný, hrávali len priateľské zápasy. Jeho hráči však zároveň hrávali v oficiálnych futbalových kluboch SC Testvériség, SC Atus, ŠK Union, ŠK Merkur či ŠK Matador.⁸⁵

Miestne hostince

Obľúbeným miestom trávenia voľného času nielen Petržalčanov, ale aj obyvateľov Bratislavy, boli miestne hostince. Niektoré sa nachádzali priamo v rámci obytných sídiel (ako napríklad už spomínaná krčma pri kine, v Elýziu či dva hostince oproti kasárňam na Kopčianskej ceste (jeden patril Ľudovítovi Matúšovi, druhý vdove Bohabojovej⁸⁶), iné priamo v lone prírody, ďaleko od mestského ruchu. Obľúbeným a vyhľadávaným sa stal výletný hostinec Františka Krištofeka (aj Krištofík). Nachádzal sa v západnej časti Pečnianskeho lesíka na nábřeží Dunaja pri vyústení dnešného mosta Lafranconi. Ponúkal pohostenie vo voľnej prírode a skvelú petržalskú dychovku.⁸⁷ Krčmu často navštevoval aj Petržalčan, maliar Gustáv Mallý, kam chodieval na prechádzku. Ako spomína J. Hrušovský, v jedno letné popoludnie sa tu G. Mallý náhodne stretol aj s ďalšími maliarmi bývajúcimi v Bratislave – Emilom Ballom, Ivanom Žabotom a Štefanom Polkorábom, ktorí sa sem nezávisle vybrali na vychádzku.⁸⁸ Vyhľadávaným rekreačným miestom Petržalčanov pri Pečnianskom polostrove bola Harschova lúka. Ako miesto oddychu slúžila do roku 1948, kedy sa stala súčasťou pohraničného pásma.⁸⁹

Spomienka J. Hrušovského na Krištofekov hostinec

Ako si spomínal J. Hrušovský, Krištofekova krčma sa nachádzala „v tom vysokom, tichom, žiaľ, komármi zamorenom lese ... v tieni košatých hrabov“. V lese,

⁸⁴ GUSTAFIK, c. d., s. 68-70.

⁸⁵ GUSTAFIK, c. d., s. 130-131.

⁸⁶ GUSTAFIK, c. d., s. 114.

⁸⁷ GUSTAFIK, c. d., s. 26, 140.

⁸⁸ HRUŠOVSKÝ, c. d., s. 260-264.

⁸⁹ GUSTAFIK, c. d., s. 26.





Spoločenský a spolkový život v Petržalke

„čo sa tiahne od pečenského ramena až k rakúskym hraniciam a končí sa niekde vo Wolfsthalí“. A ako si ďalej spomína: „Navštevovalo ju hodne ľudí, najmä pre zamilované páriky bola ako stvorená. Krčmár mal do zeme povtlkané stoly aj lavice. Pekne sa tam sedelo s výhľadom na širočiznú rieku a na usmievané, vinobradmi aj niekoľkými vilkami posiate karpatské kopce naproti.“

HRUŠOVSKÝ, Ján: *Umelci a bohémy*. Bratislava : Slovenský spisovateľ, 1963, s. 260.



Obr. č. 35: Reštaurácia Františka Krištofeka „U modrého Dunaje“ v 20. rokoch



Obr. č. 36: Posedenie v reštaurácii Františka Krištofeka





5. Petržalka – oddychová zóna Bratislavy

Po stabilizácii pomerov po ukončení 1. svetovej vojny sa do bežných kolají vrátil život obyvateľov Bratislavy. Aj keď bol určite iný ako za „starej dobrej monarchie“, k čomu prispelo aj nové postavenie Bratislavy a zmeny v sociálnej a národnostnej štruktúre, postupne sa navrátil predvojnový spôsob trávenia voľného času. – A Petržalka v ňom mala nezastupiteľné miesto.

Petržalský park

Aj v medzivojnovom období patril petržalský park obľúbeným miestam oddychu Petržalčanov i Bratislavčanov. Jeho dovtedajší vžitý názov ako „park na nive“ – Aupark nahradilo pomenovanie Petržalské sady či Sady za Dunajom, od 30. rokov Tyršove sady. Súčasný pomenovanie ako Sad Janka Kráľa bolo prijaté po 2. svetovej vojne. Meno Miroslava Tyrša (1832 – 1884) v názve parku nebolo náhodné, keďže Tyrš patrí k významným propagátorom športu a bol zakladateľom telovýchovnej jednoty Sokol, ktorý sa v medzivojnovom období rozmáhal aj na území Slovenska.



Obr. č. 37: Petržalský sad v 20. rokoch. Od 30. rokov ho nazývali Tyršove sady, podľa Miroslava Tyrša, významného propagátora športu, ktorý tu mal aj sochu





Obr. č. 38: Gustáv Mallý: Park v Petržalke, 1911

Výraznejšia úprava parku sa uskutočnila v rokoch 1933 až 1937. Pod vedením botanika Dr. Rudolfa Limbachera v ňom vybudovali rozárium. O jeho realizáciu sa zaslúžil Bratislavský okrášľovací spolok. Bolo sprístupnené 13. júna 1937 po trojročných prípravných prácach. Rozárium malo plochu 1 500 m² a vysadili v ňom 3 000 ruží. Počtom druhov a sort patrilo medzi najbohatšie rozáriá vo vtedajšom Československu. K výstavbe rozária Limbachera inšpirovalo rozárium grófkvy Márie Henriety Chotekovej v Dolnej Krupci, ktoré osobne navštívil.

Mestské rozárium tvorili geometricky usporiadané záhony s cestičkami, ktoré sa zbíjali k ústrednej soche – ženskému aktu z terakoty umiestnenej v strede päťmetrovej vodnej nádrže. Pergoly lemovali chodník vedúci do centrálnej časti. V ďalšej, geometricky usporiadanej časti sa nachádzala bronzová socha.⁹⁰ Bratislavčania si však rozárium dlho neužili, keďže už o vyše roka Petržalka pripadla Nemecku. Ako spomína J. Čomaj, pri parku sa nachádzalo akvárium a terárium.⁹¹ Zvyšky pôvodného rozária mohli návštevníci parku nájsť ešte v 70. rokoch. V druhom desaťročí tohto storočia sa začala jeho čiastočná obnova.

Rudolf Limbacher spomína na založenie rozária:

„...Myšlienku založenia rozária som nadhodil r. 1933, keď som mal možnosť poznať ružový báj pani Gr. Chotekovej v Dolnej Krupci. Pod dojemom toho, čo som videl, pretvoril som si vlastnú zábradu, menších rozmerov, na ružovú zábradu, kde som sa snažil uplatniť predovšetkým rozmanitú krásu popínavých ruží. Pekný výsledok ma povzbudzoval navrhnúť založenie rozária na väčšej rozlohe. Spolok a mesto tento môj návrh prijali... Na pergolách ... sa rozprestierajú 3 – 3 mohutné popínavky (American

⁹⁰ REHÁČKOVÁ, c. d., s. 79; LIMBACHER, Rudolf: *Ruža a jej svet*. Bratislava : Slovenská ovocinárska spoločnosť, 1948, s. 145-150.

⁹¹ ČOMAJ, c. d., s. 160-161.





Pillar). Odtiaľto vidíme na 40 m2 veľký, súmerný záhon, osadený asi 900 polyantkami. ... Ústredný ... záhon lemuje 160 polyantiek ružovej farby (Ellen a Else Poulsen). Z centra sa dostaneme do ostatných častí rozária dvoma oblúkovými chodníkmi. Pri týchto sme zabetónovali 35 oblúkov ... a na každý sme nechali vypnúť 1 – 1 včasne a 1 – 1 neskoršie kvitnúcu popínavú ružu. ... V rozáriu je umiestnených asi 3000 ruží , z týchto 511 popínaviek v 52 sortách, 1717 polyantiek v 42 sortách, 129 kríkových a 102 vysokokmenných ruží. Mimo týchto je tam ešte 184 tzv. parkových a divokých ruží. Medzi uvedenými najväčšiu pozornosť vzbudili Geschwindove /pozn.: hlavný lesný Chotekovho panstva v Dolnej Krupej a šľachtiteľ ruží/ parkové ruže (Severokrajná ruža[Nordlandsrose] I .a II., Geschwinds Schönste), ktoré sme dostali z Dolnej Krupej.“

LIMBACHER, Rudolf: *Ruža a jej svet*. Bratislava : Slovenská ovocinárska spoločnosť, 1948, s. 145-150.



Obr. č. 39: Pohľad na rozárium založené Rudolfom Limbacherom. V centrálnej časti sa nachádzala socha ženy umiestnená vo vodnej nádrži.

V priestore parku umiestnili viacero umeleckých diel. Z dnešného Hviezdoslavovho námestia sem premiestnili sochu Sándora Petőfiho od B. Radnayho (dnes sa nachádza v Medickej záhrade). Podobne sa od roku 1923 v parku nachádzala mramorová socha Oľgy Trebitschovej od Alojza Rigeleho. V priestore parku umiestnili v 30. rokoch aj sochu Miroslava Týrša





od Jozefa Pospíšila. V roku 1938 bola vypísaná anonymná súťaž na ústrednú fontánu v parku, ktorú vyhral A. Rigele. Pre okupáciu Petržalky sa však už súťaž nerealizovala.⁹² Rozkvet parku ukončila nemecká okupácia. Ešte pred príchodom nemeckých vojsk evakovali z petržalského parku čo možno najviac predmetov. Počas vojny zo strategických dôvodov vyrúbali viacero hodnotných stromov, väčšina drobnej umelecky hodnotnej záhradnej architektúry bola zničená alebo poškodená. Po vojne park pustol.

Zázemie parku tvorilo divadlo Aréna a miestne kaviarne. V medzivojnovom období utíchol divadelný život v Aréne. Počas nemeckej okupácie budova slúžila ako sklad, po 2. svetovej vojne ako sklad divadelných kulís.⁹³



Obr. č. 40: Od roku 1923 sa v parku nachádzala mramorová socha opernej speváčky Olgy Trebitschovej (1887 – 1919) od Alojza Rigeleho (z r. 1921). Sochu dal vyhotoviť jej manžel, bankár Dionýz Trebitsch. V roku 1938 vedenie Bratislavy pomník premiestnilo. Po vojne sa socha do parku vrátila, ale po zreštaurovaní v roku 2002 ju umiestnili vo dvore Základnej umeleckej školy Miloša Ruppeldta na Panenskej ulici.

⁹² ČOMAJ, c. d., s. 115.

⁹³ GUSTAFIK, c. d., s. 150; Bližšie o trávení voľného času v Petržalke v medzivojnovom období aj LUTHER, Daniel: *Z Prešporka do Bratislavy*. Bratislava : Albert Marenčin, 2009, s. 155-172.





Spomienka Jána Smreka na reštauráciu Leberfinger

Petržalské reštaurácie a kaviarne v okolí parku boli aj naďalej obľúbeným miestom Bratislavčanov. Nebolo to inak ani so známou reštauráciou Leberfinger. Spomína si na ňu aj Ján Smrek (1898 – 1982):

„Bolo to, ako sa pamätám, krásne leto 1925 – petržalský park sa hemžil ľuďmi a reštaurácia Leberfinger vábila vôňami pečienok. Moje nozdry boli na také čosi, samozrejme, vnímavé – veď som sa postil – a sochár Fraňo Motoška, robustný umelec s vynikajúcim apetítom, tiež tade kráčaľ. Asi tušil, že som bez groša, nuž ma vzal pod pazuchu, priláčal na stoličku u Leberfingera a objednával: prírodný rezeň s novými zemiakmi a uborkovým šalátom. Leberfinger, to bola zázračná kuchyňa, pánboh ju osláv, škoda, že je už minulosťou. Ten prírodný rezeň ostal mi v pamäti na desaťročia...“

SMREK, Ján: *Poezia moja láska 1*. Bratislava : Slovenský spisovateľ, 1989, s. 131-132.



Obr. č. 41:
Reštaurácia Leberfinger
v 20. rokoch

Športové kluby

Futbal

V Petržalke sa celkovo nachádzalo sedem športových areálov, z toho tri štadióny, štyri otvorené ihriská a niekoľko desiatok tenisových dvorcov.⁹⁴ Dominantným športom Petržalky bol nepochybne futbal. K starším futbalovým štadiónom pribúdajú v medzivojnovom období aj sídla ďalších futbalových klubov. Vyrastali predovšetkým v priestore od Starého mosta až za Chorvátske rameno.⁹⁵

⁹⁴ GUSTAFIK, c. d., s. 174.

⁹⁵ Blížšie GUSTAFIK, c. d., s. 62-64 a 165-174.





Najvýznamnejším československým futbalovým klubom bol 1. Československý športový klub Bratislava, ktorý bol založený v roku 1919. Už v roku 1922 získal v rámci župných majstrovstiev titul majster Slovenska a v roku 1927 prvý raz v histórii slovenského futbalu titul amatérskeho majstra ČSR, čo zopakoval aj v roku 1930.⁹⁶ Koncom 20. rokov mu postavili štadión za Starým mostom na Starohájskej ceste. Štadión mal kapacitu 15-tisíc divákov. V 30. rokoch stál na čele slovenských futbalových klubov, konalo sa na ňom viacero medzinárodných zápasov. Počas okupácie ho využíval FC Engerau. Po 2. svetovej vojne zmenil názov na ŠK Červená hviezda Bratislava. V Petržalke pôsobil až do asanácie jeho štadióna v roku 1980.⁹⁷

Ešte počas Rakúsko-Uhorska vznikol SC Ligeti a naďalej pôsobil počas prvej ČSR až do roku 1938. Počas okupácie sa nazýval SC Engerau a po oslobodení ŠK Petržalka, ŠK Kovosmalt Petržalka, neskôr ZŤS Petržalka, potom Artmedia Petržalka.⁹⁸ Ich ihrisko sa nachádzalo na pravej strane Chorvátskeho ramena medzi Lachovovou a Jungmannovou ulicou.⁹⁹ Mal dres v čierno-bielych farbách a tieto farby používal aj jeho nástupca ŠK Artmedia Petržalka. Klub získal viackrát titul majstra Bratislavskej župy, v sezóne 1931/1932 sa stal po víťazstve nad ŠK Bratislava aj majstrom Slovenska.

Uhorský pôvod mal aj Pozsonyi Torna Egyesület (PTE). Mal viacero športových sekcií, v rámci neho vznikol v roku 1898 aj futbalový oddiel. Otvorenie nového štadióna za mostom sa uskutočnilo 25. septembra 1900. Kým nepostavili štadión I. Čsl. ŠK Bratislava, hrali sa tu majstrovské zápasy bratislavského regiónu.¹⁰⁰ Naposledy ho využíval FC Artmedia Petržalka.



Obr. č. 42: Návrh štadióna futbalového klubu Makkabea od Fridricha Weinwurma

Nedaleko štadióna 1. Čsl. ŠK Bratislava stál židovský futbalový klub Makkabea. Štadión

⁹⁶ URBLIK, c. d., s. 29.

⁹⁷ GUSTAFIK, c. d., s. 169-174.

⁹⁸ GUSTAFIK, c. d., s. 167.

⁹⁹ GUSTAFIK, c. d., s. 135, 167.

¹⁰⁰ GUSTAFIK, c. d., s. 169; CMOREJ, c. d., s. 215.





bol postavený v 20. rokoch. Dominovala mu vysoká drevená tribúna. Za okupácie pustol, potom ho využívali ŠK Spojie Bratislava – Poštári až do jeho asanácie na konci 70. rokov.¹⁰¹

Futbalový klub PMTK sídlil pod mostom. V Starom háji v hostinci pána Botku sídlil jazykovo multietnický SC Testvériség (Bratstvo).¹⁰² Nemal vlastné ihrisko, hrával na štadióne SC PTE.¹⁰³ Na začiatku 30. rokov pribudli v Petržalke ďalšie futbalové štadióny: ŠK Slávia Kablo a ŠK Matador.¹⁰⁴

ŠK Matador si vybudoval futbalový štadión na Kopčianskej ulici v priestore dnešnej Matadorky. Cez vojnu ho Nemci rozorali. Po vojne si Matador vybudoval ihrisko na Rusovskej ceste, bol však asanovaný počas výstavby sídliska.¹⁰⁵ ŠK Slávia Kablo si vybudovala štadión na mieste bývalého smetiska.¹⁰⁶ Súčasťou futbalových štadiónov bývali aj bežecké dráhy a tenisové kurty. Obľúbeným miestom na letné aj zimné športy bolo Pečnianske rameno Dunaja.¹⁰⁷ Na zamrznutom ramene sa hrával curling, ktorý Nemci nazývali Die Scheibe – kotúč.¹⁰⁸



Obr. č. 43: Okrem mosta mohli obyvatelia Bratislavy využiť na prepravu do Petržalky loď spájajúcu oboja brehy Dunaja – Propeler. V roku 1930 naprojektoval Emil Belluš na oboch brehoch Dunaja propelerové stanice, ktoré slúžili svojmu účelu do začiatku 21. storočia. V staniach boli čakárne a pokladne na predaj lístkov. Obe nástupišťa sú prízemné stavby vo funkcionalistickom duchu s citlivo riešenou prevádzkou. Stanica Propelera bola „na skok“ od kaviarne Au Café.

¹⁰¹ GUSTAFIK, c. d., s. 174.

¹⁰² GUSTAFIK, c. d., s. 59.

¹⁰³ GUSTAFIK, c. d., s. 131-132.

¹⁰⁴ GUSTAFIK, c. d., s. 165.

¹⁰⁵ GUSTAFIK, c. d., s. 174.

¹⁰⁶ GUSTAFIK, c. d., s. 174.

¹⁰⁷ ČOMAJ, c. d., s. 148-160.

¹⁰⁸ ČOMAJ, c. d., s. 157; GUSTAFIK, c. d., s. 68.





Veslársky klub

Prvý veslársky klub vznikol v roku 1862 a v roku 1896 si Bratislavský veslársky klub postavil budovu na nábreží Dunaja od architekta Reymunda Jeblingerera v neogotickom slohu.¹⁰⁹ Budovu v medzivojnovom období využíval Maďarský veslársky klub. Na začiatku 30. rokov k nej pribudli aj budovy nemeckého a slovenského veslárskeho klubu.

Zakladajúce zhromaždenie Slovenského veslárskeho klubu sa konalo 30. júla 1927 v priestoroch Slovenského klubu v Bratislave. Stanovy schválilo ministerstvo vnútra už 8. novembra. Ako jednu z prvých úloh si dal spolok postavenie lodenice. Spočiatku sa uvažovalo nad výstavbou plávajúcej lodenice na pylónoch. Napokon, aj ako reakcia na založenie Nemeckého veslárskeho spolku a výstavbu ich sídla sa rozhodli pre reprezentatívnu budovu, lebo „i Slováci si musia postaviť budovu aspoň podobných rozmerov, ktorá slovenské veslárstvo v Bratislave bude reprezentovať tak, ako si to jeho význam v hlavnom mesta Slovenska a jeho odôvodnený nádejný rozvoj zasluhuje a vyžaduje“.¹¹⁰ Výstavba budovy klub finančne vyčerpala, ktorý už nemal dostatok finančných prostriedkov na vybavenie klubu loďami, preto sa spočiatku zameriaval viac na turistiku a podporu zakladania slovenských veslárskych klubov v iných mestách.

Kúpalisko Lido



Obr. č. 44: Areál Lido v roku 1929

Prírodné kúpalisko Lido bolo obľúbeným miestom Bratislavčanov od začiatku 20. storočia. Na vyhradených miestach Dunaja sa kúpalo ešte v 40. rokoch 20. storočia. Kúpalisko Lido spočiatku tvoril len malý bazén a kus upraveného brehu. Komplex bol postupne dobudovaný v roku 1934 a na kúpanie slúžil verejnosti až do 60. rokov. Neskôr

¹⁰⁹ GUSTAFIK, c. d., s. 164; CMOREJ, c. d., s. 212.

¹¹⁰ Na založení SVK sa najvýraznejšie podieľali Vladimír Krno, Gejza Rehák, Jaroslav Untermüller, Bohumil Slonek, Gustáv Hubáček, Július Nemessányi, Jozef Honomichl, Peter Semian, Emil Belluš, Vlado Šrobár, Karol Pavlú, Pavel Kordoš a Pavel Hložný. In: GAŠPERÍK, Ján: Počiatky slovenského veslárstva. In: *Petržalka predmostie republiky Čsl. Pamätný spis*. Bratislava : Slovenský chýrnik, 1934, s. 7-8





fungoval – už bez bazéna na športové aktivity do začiatku 90. rokov.¹¹¹

Dostihová dráha

Pôvodný dostihový štadión bol vybudovaný na začiatku 20. storočia v priestore dnešného Malého centra, na Mánesovom námestí. Prvý jazdecký dostih sa tu konal v roku 1903. Počas 1. svetovej vojny dostihový areál spustol. Po vojne sa síce dostihová tradícia oživila, ale pre nedostatok priestoru napokon areál v roku 1933 zatvorili a novú dostihovú dráhu vybudovali vo Svätom Jure. Prevádzkové budovy a stajne prebudovali na obytné priestory a samotnú dráhu na záhrady.

Počas 2. svetovej vojny areál premenili na obranné zákopové valy.¹¹² Pre odľahlosť dostihovej dráhy vo Svätom Jure od Bratislavy a ochranu prírodnej rezervácie Šúr sa dostihový šport opäť vrátil do Petržalky, aj keď na iné miesto – do Starého hája, kde sa nachádza dodnes.¹¹³



Obr. č. 45: K obľúbeným miestam oddychu patril aj Lunapark

¹¹¹ ČOMAJ, c. d., s. 20, 152; CMOREJ, c. d., s. 215; ŠEBO, c. d., s. 85-86.

¹¹² GUSTAFIK, c. d., s. 165-166, CMOREJ, c. d., s. 213.

¹¹³ URBLIK, c. d., s. 29.







6. Výstavba opevnenia v Petržalke

V 30. rokoch začalo Československo s výstavbou systému hraničného opevnenia. Pevnosti obkľúčovali takmer celé vtedajšie hranice Československa. Paradoxne, nikdy neboli použité na svoj pôvodný účel. Väčšina objektov sa po 2. svetovej vojne stala súčasťou hraničného pásma a verejnosť sa s nimi môže vo väčšej miere zoznamovať až po roku 1989. Mnoho objektov bolo vykradnutých a zničených. V ostatnom období sa vďaka nadšencom o vojenskú históriu začínajú sprístupňovať verejnosti. Prvé opevnenie začalo Československo stavať v Petržalke už v roku 1933.

Podľa článku 56 mierovej zmluvy medzi víťaznými mocnosťami a Rakúskom (Saintgermainská zmluva, 1919) Československo nemalo budovať vojenské zariadenia na svojom území, ktoré leží na pravom brehu Dunaja, t. j. na území Petržalky. Československá vláda sa však rozhodla nerešpektovať tento záväzok. Opevnenie bolo skôr namierené proti Maďarsku, ktoré malo voči Československu územné nároky, ako voči vojensky bezvýznamnému Rakúsku. Situácia sa však zmenila po anšluse Rakúska v marci 1938, keď sa Rakúsko stalo súčasťou Nemeckej ríše. Hlavný dôvod výstavby opevnenia však pravdepodobne nebol vojenský, ale politický. Prejavuje sa v úspornosti materiálov a v konštrukcii stavieb. Opevnenia teda pravdepodobne predstavovali skôr psychologický moment pre domáce obyvateľstvo, a to že bola vláda schopná chrániť vlastné hranice. Ako zdôrazňuje I. Vondrovský, hoci bratislavské predmostie predstavovalo v rámci opevňovacích prác Československej republiky len zlomok, dosiahlo ako jediný ucelený úsek vysoký stupeň dokončenosti a napriek určitým odchýlkam môže predstavovať akýsi vzor československého opevneného pásma.¹¹⁴

Prvé opevnenie petržalského predmostia nariadil vybudovať armádny generál Josef Šnejdárk krátko po svojom menovaní za krajinského (zemského) vojenského veliteľa v Bratislave v roku 1932. Objekty vybuodovali vojaci ženijného pluku 4 z Bratislavy v rokoch 1933 – 1935. Opevnenie bolo vybudované asi rok pred založením Riaditeľstva opevňovacích prác (ŘOP –

¹¹⁴ VONDROVSKÝ, c. d., s. 4.



Výstavba opevnenia v Petržalke

Ředitelství Opevňovacích Prací). Boli to prvé stále fortifikácie vybudované na území Československa po 1. svetovej vojne.¹¹⁵

Koncom februára 1936 navrhla komisia obrany kontrolu opevnenia a úpravu doterajších objektov, vrátane vybudovania ďalších siedmich objektov.¹¹⁶ Náčelník československého generálneho štábu predložil 2. 6. 1936 Najvyššej rade obrany štátu plán budovania stáleho opevnenia. Opevnenie bratislavského predmostia bolo zaradené do úseku prvého poradia naliehavosti. Účelom budovania pevností bola obrana na mieste. Náklady na výstavbu opevnenia boli odhadované na 21 miliónov korún.¹¹⁷ V auguste až septembri 1937 sa vykonali úpravy objektov.

Výstavbu opevnenia v Petržalke zabezpečovala stavebná firma Ing. Rudolf Frič z Bratislavy. Do jesene 1938 bolo petržalské opevnenie kompletne stavebne dokončené, vrátane doplnkových objektov a veliteľských stanovišť, prekážok, kabeláže, kábelových komôr a studní, vzduchotechniky a vnútorných inštalácií objektov. Na objektoch boli osadené pancierové zvony a kupoly, dodané boli zbrane (6 kanónov s 5-tisíc nábojmi a 103 guľometov s 2,5 mil. nábojov). Na obranu opevnenia bol určený hraničiarsky prápor



Obr. č. 46: Jeden z bunkrov petržalského opevnenia počas 2. svetovej vojny

¹¹⁵ VONDROVSKÝ, c. d., s. 6-11.

¹¹⁶ VONDROVSKÝ, c. d., s. 13.

¹¹⁷ STEHLÍK, c. d., s. 31-32.





Obr. č. 47: Systém petržalského opevnenia

č. 50 s počtom 1500 vojakov.¹¹⁸

Zoznam pechotných zrubov ťažkého opevnenia Bratislavy a ich rozmiestnenie v teréne¹¹⁹

B-S-1 „Štĕrkovištĕ“ – nachádza sa na pravom brehu Dunaja cca 700 m proti prúdu od mosta Lafranconi po ľavej strane bývalého hraničiarkeho chodníka pre hliadky

B-S-2 „Mulda“ a B-S-3 „Paseka“ – ležia hlbšie v lese

B-S-4 „Lány“ – je viditeľný z cesty k hraničnému prechodu Petržalka – Berg. Je ho dobre vidieť na kraji lesa vpravo

od cesty a z nadjazdu nad diaľnicou na Rusovce

B-S-5a,5b „Viedeň I a II“ – zvláštny typ dvojobjektu, bol zničený pri výstavbe cesty na hraničný prechod

B-S-6 „Vrba“ – nachádza sa vpravo od nadjazdu z Bratskej ulice smerom na diaľnicu. Objekt je dobre pozorovateľný z diaľnice, nachádza sa vľavo od nej v smere do Maďarska pred nadjazdom.

B-S-7 „Cvičištĕ“ a B-S-8 „Hřbitov“ – sú prístupné z Kopčianskej ulice, na konci Kopčianskej ulice sa k nim dá dostať po poľnej ceste dlhej asi 300 – 400 m. Pred čelnou stenou objektu B-S-8 sa nachádza vojenský cintorín z obdobia 1. sv. vojny. Oba objekty je možné pozorovať z diaľnice do Maďarska po jej pravej strane.

B-S-9 „Kittsee“ – nájdeme ho, keď ideme rovno po Kopčianskej

¹¹⁸ www.pevnosti.sk. [online, 13.9.2019].

¹¹⁹ Bližšie: www.pevnosti.sk. [online, 13.9.2019].





ku hranici. Po pravej strane cesty zbadáme komín. Je to zvyšok bývalého strážneho hraničiarskeho domčeka, ktorý stál v 50. rokoch na streche objektu.

B-S-10 „Tři hranice“ – nachádza sa tesne na pravej strane diaľnice do Maďarska, je dobre viditeľná stropná doska objektu

B-S-11 „Janík“ – bol zničený pri výstavbe Petržalky

B-S-12 „Oroszvár“ – takisto zničený pri výstavbe Petržalky

B-S-13 „Stoh“ – nachádza sa na konečnej autobusov MHD na Betliarskej ulici pri ramene Dunaja

B-S-14 „Duna“ – leží vľavo od protipovodňovej hrádze Dunaja v smere toku pred ČOV

B-S-15 „Ostrov“ – je umiestnený na špici Starohájskeho ostrova oproti Slovaftu. Ďalším druhom objektov na petržalskom predmostí boli doplnkové objekty:

B-S-I, III a V – objekty ľahkého opevnenia vz. 37, boli zničené pri výstavbe Petržalky

B-S-II – úkryt pre protitankový kanón, ktorý mal ovládať cestu a električkovú trať do Viedne. Bol to jediný objekt tohto druhu v opevnení ČSR. Jeho typové označenie bolo „LO vz.37 typ H“. Nachádza sa v predĺžení poľnej cesty, odbočujúcej z Kaukazskej ulice pri bytovkách v blízkosti križovatky s Dargovskou.

B-S-IV „Milada“ – ako jediný bol postavený ako objekt 1. stupňa odolnosti v čs. opevnení. Bol vyzbrojený dvoma dvojčatami ťažkých guľometov a dvoma ľahkými guľometmi. Objekt je v súčasnosti zasypávaný pod nadjazdom pri bývalej čerpacej stanici na Panónskej ceste.

Súčasťou boli aj opevnené veliteľské postavenia. Nakoniec boli postavené len štyri objekty:

B-SV-1 – nachádza sa v lese východne od zvýšeného nájazdu na most Lafranconi

B-SV-2 – leží na Kaukazskej ulici v blízkosti cintorína na súkromnom pozemku

B-SV-3 – bol zničený pri výstavbe Petržalky

B-SV-4 – je to najľahšie dostupný objekt. Nachádza sa pri Dolnozemskej ceste v smere na Rusovce vľavo za čerpacou stanicou.



7. Petržalka – Engerau v Tretej ríši (1938 – 1945)

Udalosti z roka 1938 sa priamo dotkli aj Petržalky. Po pripojení Rakúska k Nemecku v marci 1938 bráničila Petržalka s Hitlerovou Treťou ríšou. Podpísanie Mnúchovskej dohody 30. septembra 1938 znamenalo nielen odstúpenie pohraničných oblastí Česka (Sudet), v ktorých prevažovala nemecká menšina v prospech Tretej ríše, ale aj Petržalky a Devína.¹²⁰ Rok 1939 priniesol zánik Československa a vznik prvej Slovenskej republiky. Udalosti napokon smerovali k 2. svetovej vojne. Porážka Nemecka priniesla obnovenie Československa a opätovné pripojenie odstúpených území.



Obr. č. 48: Adolf Hitler sa 16. marca 1939 z petržalskej strany pozerá cez ďalekohľad na Bratislavu



Obr. č. 49: Hraničné zátarasý na Starom moste po odstúpení Petržalky Nemecku v októbri 1938

Nemecké vojsko obsadilo Petržalku 10. októbra 1938 a usídlilo sa v bývalých československých kasárňach na Zadunajskej a Kopčianskej ulici a v Ovsíšti. Pričlenenie Petržalky k nemeckej Tretej ríši viedlo aj k jej novému oficiálnemu pomenovaniu – Engerau. Ako spomína J. Hrušovský, po pripojení Petržalky k Ríši sa čoraz častejšie aj medzi Prešpurákmi ozývali hlasy za pripojenie Bratislavy k Nemecku. Na petržalskej strane dunajského násypu stál nápis: „*Presburg heim ins Reich!*“¹²¹ Aby nemecká vláda zlegalizovala pripojenie Petržalky k Nemecku, zorganizovala ľudové referendum. Až 98,5 % účastníkov referenda súhlasilo s pripojením k Ríši, hoci k Nemcom sa v tom období podľa štatistiky z roku 1930 už nehlásila ani štvrtina obyvateľov

¹²⁰ ŠPROCHA, Branislav – TIŠLIAR, Pavol: *Demografický obraz Slovenska v rokoch 1938 – 1945*. Bratislava : MKD, 2016, s. 41-42.

¹²¹ HRUŠOVSKÝ, c. d., s. 158.





Petržalky.¹²² V priebehu dvadsiatych rokov zmenili obyvatelia Petržalky už trikrát občianstvo. Bývalí občania Uhorska sa najprv stali obyvateľmi Československa a potom Tretej ríše.¹²³

Zmeny v etnickej štruktúre

Odstúpenie Petržalky Československom prinieslo výrazné zmeny do etnickej, ale aj sociálnej štruktúry obyvateľstva.¹²⁴ Československí štátni úradníci boli nútení vysťahovať sa do okypťeného Československa. Úradníci českého pôvodu sa museli po rozbití Československa a vyhlásení Slovenskej republiky prevažne odsťahovať do Protektorátu Čechy a Morava. Väčšina židov opustila Petržalku ešte pred príchodom Nemcov a odišla do Bratislavy. Postihol ich však podobný osud ako ostatných židov v Slovenskej republike, keď sa väčšina z nich ocitla v koncentračných táborech.¹²⁵ Oficiálnym jazykom úradov i miestnych škôl sa stala nemčina. V Petržalke pôsobili len nemecké základné školy, dvojročná obchodná škola (Handelschule) a 6-ročná meštianka (Hauptschule). Do vyšších škôl museli cestovať do Viedne alebo Eisenstadtu.¹²⁶ Správne Petržalka patrila do okresu Bruck an der Leitha.



Obr. č. 50:

Budova nemeckej školy pri Ekonomickej univerzite na Dolnozemskej ulici postavená na začiatku 40. rokov

¹²² RUDOLF, c. d., s. 46-47.

¹²³ O pripojení Petržalky k Nemecku zanechali spomienku napríklad aj CHŇOUPEK, Bohuš: Babie leto. In: *Smena*, roč. 11, 11. 10. 1958, s. 6 a POŽAR, Vladimír: Na druhom brehu. In: *Pravda*, roč. 34, 11. 10. 1958., č. 262, s. 5.

¹²⁴ Bližšie: GUSTAFIK, c. d., s. 49-71.

¹²⁵ *Encyklopédia židovských náboženských obcí*, 2, s. 132.

¹²⁶ ČOMAJ, c. d., s. 41, 161-162; GUSTAFIK, c. d., s. 117.



Obr. č. 51: Lido okolo roku 1940

Život v obci

Počas vojny sa narušilo prirodzené spojenie Petržalky s Bratislavou. Petržalčania boli odrezaní od Bratislavy, kam dovedty mnohí z nich chodili za prácou či predávali na trhovisku ovocie a zeleninu. V rámci vojnovkej ekonomiky fungoval prídellový systém na potraviny. Časť svojej produkcie museli obyvatelia odovzdávať za nízke výkupné ceny štátu.

Verejné pôsobenie a spoločenský život obyvateľov boli značne obmedzené a vymedzené len v presne určených oblastiach. Hoci formálne pôsobila oficiálna štátna správa, na život obyvateľov dohliadalo Gestapo. Sídlilo vo vilke petržalského lekára Kulku oproti reštaurácii Vorel na Bratislavskej (Sofijskej) ulici.¹²⁷ Obet'ami vypočúvania Gestapa sa stali aj slovenskí vysokoškoláci J. Stučka a F. Tomeček.¹²⁸ Vojnové pomery naplno zasiahli hlavne petržalských Nemcov, ktorí mali ríšske občianstvo. Muži ako ríšski občania museli narukovať na front a mnohí z nich sa z neho nevrátili. V miestnych továrňach, kde predtým pôsobili muži, pracovali ženy, väčšinou z okupovaných krajín, predovšetkým z dnešného Poľska, Ukrajiny či Ruska. Bývali v pracovných táboroch – lágroch, ktoré nemohli opustiť bez povolenia. Továrne Semperit (Matador) a Sphinx sa preorientovali na vojenskú výrobu. Z mužov tam pracovali najmä Slováci a bratislavskí Nemci, ktorí nepodliehali brannej povinnosti Nemecka.

¹²⁷ GUSTAFIK, c. d., s. 58.

¹²⁸ GUSTAFIK, c. d., s. 59.



Obr. č. 52:

Barak na Kopčianskej ulici slúžil na konci vojny ako nemocnica

Petržalskí richtári/bürgermeisteri (1938 – 1945)¹²⁹

1938 – 1939: Jozef Kunert

1939 – 1945: Arnold Wiesinger

Dovtedajšie politické strany ako aj väčšina spolkov zanikli. Ako spomína J. Gustafik: „*Za okupácie boli tu len futbal, kolotoče, kino, kúpanie, bicyklovanie a dosť.*“¹³⁰ Novinku predstavovalo založenie autoškoly v roku 1943, ktorú si tu otvoril sudetský Nemeц Grögler zo Znojma.¹³¹ Miestni Nemci boli organizovaní v nemeckých spolkoch. Chlapci museli vstúpiť do Hitlerovej mládeže (Hitlerjugend), dievčatá zasa pôsobili v Spolku nemeckých dievčat (Bund Deutscher Mädel). Dospievajúcu mládež čakala predvojenská príprava tzv. Arbeitsdienst (pracovná služba) či práca v poľnohospodárskej službe (tzv. Landesdienste).

Ku koncu vojny, keď už nemecká armáda – Wehrmacht trpela nedostatkom vojakov, museli do nej narukovať aj ešte len 17-roční chlapci. Práca s mládežou bola prirodzenou súčasťou pôsobenia miestnych františkánov pri farnosti pri Kostole Povýšenia sv. Kríža. Počas nemeckej okupácie Petržalky bola farnosť súčasťou Viedenskej arcidiecézy.¹³² Bola akýmsi azylom slovenskej mládeže, ktorá sa združovala okolo pátra Barnabáša.¹³³

Voľnejšie pole pôsobnosti predstavovali športové aktivity. Futbal reprezentoval hlavne SC Engerau, bývalý SC Ligeti. Jeho štadiónom sa stal futbalový štadión bývalého 1. Československého športového klubu Bratislava. Na štadióne PTE a Makabea cvičila nemecká mládež združená v Hitlerovej mládeži a Spolku nemeckých dievčat, štadión SC Ligeti slúžil ako cvičisko Wehrmachtu. Ihriská Slávie Kablo a PMTK medzi Starým

¹²⁹ GUSTAFIK, c. d., s. 45; <http://www.petrzalka.sk/samosprava/historia/>. [online, 13.9.2019].

¹³⁰ GUSTAFIK, c. d., s. 70.

¹³¹ GUSTAFIK, c. d., s. 70.

¹³² *Unser Pfarrbuch. Kath. Pfarrgemeinde Engerau.* Wien : Erzbischofliche Ordinariat, 1940.

¹³³ ČOMAJ, c. d., s. 175, 176. Čomaj uvádza, že farnosť spravovali saleziáni. Tí však začali pôsobiť v Petržalke až od 90. rokov 20. storočia..





mostom a Lidom zanikli, ihrisko Matadorky bolo rozorané.¹³⁴ Priaznivcov bratislavského futbalu najvýraznejšie ochudobnila strata štadiónu najvýznamnejšieho 1. Československého športového klubu Bratislava, ktorý obsadzoval najvyššie priečky v československom rámci. Strata štadiónu bola podnetom na vybudovanie nového štadiónu v Bratislave na Tehelnom poli. Podobne prišla Bratislava aj o obľúbené kúpalisko Lido, tenisový areál Vojenského tenisového klubu (medzi Arénou a Au Café) či lodenice.

Nálety americkej armády



Obr. č. 53: Bombardovanie továrne Apollo zo 16. júna 1944 zasiahlo aj územie Ovsisht'a

Od roku 1944 sa aj obyvatelia Petržalky zoznamovali s útrapami vojny na vlastnej koži. Počas amerického náletu 16. júna 1944 na Bratislavu dopadli niektoré bomby aj na územie Ovsisht'a a zasiahli aj niektoré domy, kde zahynulo viac obyvateľov. Ďalší nálet zasiahol územie Petržalky vo februári 1945, keď Bratislavu bombardovali sovietske bombardéry. Bomby zasiahli Dostihovú lúku, vybuchli pri ihriskách PTE a FC Engerau, pri Lide, parku a poškodili aj colnicu na Starom moste.¹³⁵

¹³⁴ GUSTAFIK, c. d., s. 62.

¹³⁵ GUSTAFIK, c. d., s. 72-73.





Koncentračný tábor

Na jeseň 1944 bol v Petržalke zriadený židovský koncentračný tábor.¹³⁶ Tábor vznikol v priebehu novembra a decembra 1944 v rámci budovania tzv. juhovýchodného obranného valu – tzv. Südwall, ktorý budovalo Nemecko ako obranu svojho územia pred postupujúcou Červenou armádou. Poznatky o existencii tábora sú známe od ukončenia vojny,¹³⁷ výraznejšia pozornosť zo strany vedeckej obce sa mu venuje až v ostatnom období, pri príležitosti 70. výročia jeho existencie.¹³⁸

Nemci sem deportovali približne 800 prevažne maďarských Židov (podľa niektorých odhadov ich bolo až okolo 1 600 a pochádzali prevažne z oblasti „rumunsko-maďarských“ hraníc, t. j. pravdepodobne z dnešného územia Rumunska, vtedy okupovaného Maďarskom, niektorí však pochádzali aj z územia južného Slovenska, vtedy súčasť Maďarska. Väzni mali ešte na sebe civilné oblečenie, vlastnili doklady, peniaze a cennosti, ktoré museli odovzdať. Dozorcovia tábora chodili predávať ich zachované oblečenie do Bratislavy.

Tábor Engerau sa členil na šesť podtáborov. Deportovaní Židia boli ubytovaní vo viacerých objektoch, prevažne hospodárskych budovách: na Viedenskej ceste, vo dvoch domoch na Nádražnej ulici, za kasárňami, v Starom háji v bývalej mliekarni a v Ovsišti v budove Hostinca pod gaštanmi. Niektorí boli umiestnení v dvoch nemocniciach – dome vedľa preglejky a Palešicovej stodole na Kremnickej ulici. Ako uvádzajú pamätníci, „nemocnica“ bola len dočasnou „štáciou“, odkiaľ viedla ich posledná cesta už len do masového hrobu. Väčšinou boli zajatci nasadení na kopanie protitankových zákopov, časť z nich odpratávala sneh či pracovala

¹³⁶ Označuje sa aj ako „pracovný“, pracovné a životné podmienky väzňov však zodpovedajú postaveniu koncentračného tábora.

¹³⁷ Zo starších príspevkov spomeňme napríklad: Potulka po oslobodenej Bratislave a Petržalke: Mierové ovzdušie v Bratislave – masové hroby v Petržalke. In: *Čas*, roč. 2, 22. 4. 1945, č. 2, s. 4; MICHAL, Ľubor – HRIC, Martin: Zabudnutý koncentrák. In: *Večerník*, roč. 10, 3. 4. 1965, č. 79 (2517), s. 6-7; DOJČ, Eudovít: Koncentračný tábor v Petržalke. In: *Fragment*, 1993, č. 5, s. 116-120; WARTLIK, Helmut M.: *Das Arbeitslager für ungarische Juden in Engerau* Wien, 2008. Diplomová práca. Dostupné na internete; Tiež COMAJ, c. d., s. 73-74 a GUSTAFIK, c. d., s. 90-91 a 140.

¹³⁸ Z najnovších publikácií pozri: BORSKÝ, Maroš a kol.: *Engerau. Zabudnutý príbeh Petržalky*. Bratislava : Neinvestičný fond židovského kultúrneho dedičstva – Menorah, 2015. O existencii tábora a živote zajatcov podrobnejšie píše VRZGULOVÁ, Monika: Tábor Engerau – sedemdesiatročná amnézia? In: BORSKÝ, Maroš, c. d., s. 11-25.





v preglejke. Zima 1944/1945 bola veľmi tuhá a následkom zimy a podvýživy denne zomieralo viacero z nich. Pochovávali ich v masových hroboch na petržalskom cintoríne.¹³⁹

Na konci zimy s postupujúcou Červenou armádou sa začala postupná likvidácia tábora. Najmasovejšia fyzická likvidácia väzňov sa konala v noci na Veľký piatok 30. marca 1945, kedy sa v okolí Kopčianskej ulice smerom na Wolfsthal nachádzali mŕtve telá popravených väzňov. Zvyšných asi 200 osôb viedli dozorcovia tábora na pochod smrti po Viedenskej ceste smerom k rakúskej dedine Wolfsthal do vyhladzovacieho tábora Mauthausen, kde väčšina zahynula. Nevládných strieľali počas cesty ich dozorcovia – príslušníci trestných kománd. Pravdepodobne sa podarilo zachrániť len trom, ktorí sa skryli v stodole vo Wolfsthale.¹⁴⁰

Petržalka bola synonymom smrti aj pre bratislavských Židov. Ako spomína jeden svedok masívneho zatýkania židov z 28. na 29. septembra 1944: „Hlavou mi prebehla myšlienka, ak nás nasmerujú doľava, že je zle. Tadiaľ totiž viedol most do Petržalky, kde ľudia nemilosrdne strieľali.“¹⁴¹ Takmer mesiac po oslobodení Petržalky, 28. apríla 1945, vykonala vyšetrojúca komisia obhliadku.¹⁴² V piatich masových hroboch v priestore petržalského cintorína bolo objavených 460 tiel. Mnohé z nich boli identifikované vďaka miestnemu hrobárovi Leopoldovi Prepelicovi. Podarilo sa mu zachrániť niektoré osobné doklady zavraždených, ktoré odovzdal vyšetrovacej komisii. Zachované doklady zhromaždil Ing. Eugen Bárkány, zakladateľ prvého židovského múzea na Slovensku (vzniklo v Prešove v roku 1928), ktorý po 2. svetovej vojne zhromažďoval predmety pre plánované Slovenské židovské protifašistické múzeum.¹⁴³ Túto myšlienku sa mu však nepodarilo realizovať. Špecializované múzeum dokumentujúce históriu židovského obyvateľstva na území Slovenska vzniklo až v roku 1994 ako Múzeum židovskej kultúry v rámci Slovenského národného múzea. Torzo zachovaných dokumentov sa v súčasnosti nachádza v Slovenskom národnom archíve.

¹³⁹ MICHAL – HRIC, c. d., s. 6.

¹⁴⁰ GUSTAFIK, c. d., s. 90-91 a 140; *Encyklopédia židovských náboženských obcí 2*, s. 132; VRZ-GULOVÁ, c. d., s. 16-18.

¹⁴¹ HRADSKÁ, c. d., s. 238.

¹⁴² Červený kríž Gustávovi Husákovi, jún 1945 a Správa o exhumácii zomrelých pochovaných v masovom hrobe na cintoríne v Petržalke zaslaná Poverenictvu SNR – odpis, 16. 5. 1945. In: SNA v Bratislave. Fond Poverenictvo vnútra. Sekretariát, kartón č. 71.

¹⁴³ MICHAL – HRIC, c. d., s. 6-7.





Petržalka – Engerau v Tretej ríši (1938 – 1945)

Likvidáciu tábora zachytilo viacero pamätníkov. Asi najpodrobnejšiu správu uvádzajú s 20-ročným odstupom T. Michal a M. Hric v bratislavských novinách *Včerník*, ktorí svoju reportáž spracovali na základe rozhovorov so žijúcimi pamätníkmi tejto udalosti.¹⁴⁴



Obr. č. 54 a 55: Exhumácia obetí koncentračného tábora z piatich masových hrobov odhalených pri múre petržalského cintorína tesne po skončení vojny

¹⁴⁴ MICHAL – HRIC, c. d., s. 6 – Príspevok uverejňuje viacero dobových fotografií, vtedajšia kvalita reprografických tlačí novín, žiaľ, neumožňuje ich ďalšie publikovanie. Uloženie originálnych fotografií dnes nie je známe, snád' sa nachádzajú v archíve Československej tlačovej agentúry – ČTK, fotografia ktorá sa okrem K. Belického uvádza ako zdroj.





8. Oslobodenie Petržalky a jej pripojenie k Bratislave (1945 – 1946)

Pokračujúci postup Červenej armády naprieč Európou znamenal nielen vytlačanie Nemcov z okupovaných krajín, ale aj ovplyvňovanie politického diania v oslobodených krajinách v prospech Sovietskeho zväzu. Víťazné veľmoci potvrdili obnovenie hraníc Československa k 31. 12. 1937, čo znamenalo okrem iného aj opätovné pričlenenie Petržalky k Československu.

Koncom marca 1945 nariadili miestne nemecké úrady evakuáciu obyvateľov. Výzvu poslúchli predovšetkým Nemci, ktorí sa do Petržalky prisťahovali po jej pripojení k Nemecku alebo boli späť s vtedajším režimom. Nemecká moc sa až do posledných možných chvíľ snažila kontrolovať svoj vplyv nad miestnym obyvateľstvom. Nemecké trestné komando sídlilo v priestore hospodárskeho dvora Janíkov dvor.¹⁴⁵ Bratislava a Petržalka boli oslobodené Červenou armádou 4. apríla 1945. Aby Nemecko zabránilo rýchlemu pochodu sovietskej Červenej armády na západ, vyhodila nemecká armáda na začiatku apríla 1945 do vzduchu most cez Dunaj. Na prepojenie Petržalky s Bratislavou vybudovala Červená armáda dočasné mosty. V prvých mesiacoch po oslobodení hliadkovali v uliciach Petržalky sovietski vojaci. Táborili pri dunajskom nábreží, v parku a strážili aj prechody cez mosty.¹⁴⁶

Mosty cez Dunaj

Namiesto zbombardovaného mosta vybudovali vojaci Červenej armády na prepojenie Petržalky s Bratislavou dva provizórne pontónové mosty. Jeden sa nachádzal medzi bývalým Meštianskym pivovarom na Vydrici a Aušpicom (pri nemeckom a slovenskom veslárskom klube), druhý v Ovsíšti pri Lide v priestore zimného prístavu. V lete 1945 vybudovali vojaci Červenej armády aj nový drevený most medzi dnešným hotelom Devín a Au Café. Slúžil však len asi dva týždne, kedy bol poškodený a už

¹⁴⁵ GUSTAFIK, c. d., s. 77.

¹⁴⁶ GUSTAFIK, c. d., s. 97.





ho neopravili.¹⁴⁷ Stály most cez Dunaj mal byť podľa pôvodných plánov zrekonštruovaný v januári 1946, napokon ho slávnostne otvorili 3. februára za osobnej účasti premiéra Z. Fierlingera a maršala Koneva.¹⁴⁸ Na oprave mosta sa podieľali nemeckí zajatci a civilisti z Petržalky a Kittsee.¹⁴⁹ Pri príležitosti obnovy mosta ho premenovali na Most Červenej armády. Po obnove zničeného mosta boli odstránené provizórne pontónové mosty. Pamätná tabuľa pripomínajúca oslobodenie Petržalky Červenou armádou je umiestnená na budove školy na Zadunajskej ulici. Odhalili ju 4. apríla 1946 pri príležitosti 1. výročia oslobodenia. Budova školy slúžila po oslobodení sovietskym vojakom ako nemocnica.



Obr. č. 56: Stály most cez Dunaj zbombardovala začiatkom apríla nemecká armáda, aby zabránila rýchlemu presunu Červenej armády smerom na Viedeň



Obr. č. 57: Oproti kaviarni Leberfinger vybudovala Červená armáda drevený most

¹⁴⁷ GUSTAFIK, c. d., s. 93, 94.

¹⁴⁸ O priebehu rekonštrukcie pozri napríklad (-če-): Robotníci na Dunaji. In: *Národná obroda* (ďalej *NO*), roč. 1, 13. 11. 1945, č. 184, s. 3; GREBENÍK, Ivan: Stavba mosta cez Dunaj v Bratislave. Niekoľko technických podrobností o stavbe. In: *NO*, roč. 1, 18. 12. 1945, č. 213, s. 2; Novým mostom završuje sa dielo obnovy. In: *NO*, roč. 2, 5. 2. 1946, č. 30, s. 3.

¹⁴⁹ GUSTAFIK, c. d., s. 93, 94, 97.





Obr. č. 58: Pontónový most cez Dunaj



Obr. č. 59: Pamätná tabuľa pripomínajúca oslobodenie Petržalky Červenou armádou je umiestnená na budove školy na Zadunajskej ulici. Odhalili ju 4. apríla 1946 pri príležitosti 1. výročia oslobodenia. Budova školy slúžila po oslobodení sovietskym vojakom ako nemocnica

Zmeny v etnickej a sociálnej štruktúre

Znovupripojenie Petržalky k Československu prinieslo opätovné zmeny v zložení obyvateľstva. Ešte pred obsadením Červenou armádou odišli z obce Nemci späť s nacistickým režimom. Ďalšie zmeny priniesol dekrét prezidenta republiky E. Beneša o odsune obyvateľov nemeckej a maďarskej národnosti z Československa.¹⁵⁰ Do domov odsunutých Nemcov a Maďarov sa sťahovalo nové obyvateľstvo. Dôležité boli aj politické zásluhy. Partizáni väčšinou získavali majetky po bohatších obyvateľoch, majiteľoch krčiem a obchodov. Kolonisti z Prašíc a Nemečiek v topoľčianskom okrese prevzali hlavne gazdovstvá.¹⁵¹ Po oslobodení sa do Petržalky vrátili aj rodiny Slovákov a Čechov, ktoré žili v Petržalke v medzivojnovom období do jej pripojenia k Nemecku, ako aj niekoľko jednotlivcov z miestnej židovskej komunity, ktorí prežili udalosti 2. svetovej vojny.¹⁵²

¹⁵⁰ Bližšie o pomeroch v Bratislave a Petržalke píše aj ŠEBO, c. d., s. 133-134.

¹⁵¹ GUSTAFIK, c. d., s. 110-111.

¹⁵² *Encyklopédia židovských náboženských obcí 2*, s. 132.





Sústred'ovací tábor pre Nemcov a Maďarov

Na základe dekrétu prezidenta ČSR Edvarda Beneša z 2. augusta 1945 o úprave štátneho občianstva Nemcov a Maďarov boli obyvatelia nemeckej a maďarskej národnosti žijúci v obnovenom Československu zbavení občianskych práv na základe kolektívnej viny. Vláda rozhodla o odsune obyvateľov nemeckej a maďarskej národnosti z Československa. V prípade Maďarov sa toto rozhodnutie zmiernilo rozhodnutím o výmene obyvateľstva medzi Československom a Maďarskom.¹⁵³ Obyvatelia nemeckej a maďarskej národnosti určení na odsun z Československa boli sústredení v sústred'ovacích či zberných táboroch.

Sústred'ovacie a pracovné tábory boli zriaďované už krátko po prechode frontu, v Petržalke už 8. apríla 1945, ktorý zároveň patril k najväčším sústred'ovacím táborom na Slovensku.¹⁵⁴ V auguste 1945 bolo v petržalskom tábore internovaných 4 329 osôb, v januári 1946 sa ich počet znížil na 3 369.¹⁵⁵ Hromadný odsun Nemcov sa začal v októbri 1945 a ukončil sa koncom roka 1949, keď boli zrušené posledné tábory v Novákoch a Petržalke.¹⁵⁶ Prvých 1 200 Nemcov z Bratislavy umiestnených v tábore v Petržalke-Kopčanoch transportovali 1. mája 1946. Ďalších päť transportov odišlo z Petržalky do polovice septembra, v ktorých opustilo územie Československa 7 207 osôb.¹⁵⁷

V tábore boli veľmi zlé životné podmienky. Viazlo zásobovanie potravinami, takže hrozil hlad, chýbali tiež zásoby dreva pred zimou 1945/1946.¹⁵⁸ Viazlo tiež spojenie Petržalky s Bratislavou, keďže premávka cez Dunaj bola kvôli zničenému mostu obmedzená. Vedenie Petržalky, vtedy ešte samostatnej obce, poslalo ešte 1. septembra 1945 Predsedníctvu

¹⁵³ Pozri podrobnejšie, napr. zborník: SÁPOSOVÁ, Zlatica – ŠUTAĽ, Štefan (eds.): Povojnové migrácie a výmena obyvateľstva medzi Československom a Maďarskom. Prešov : Univerzum, 2010.

¹⁵⁴ V lete 1945 sa na území Slovenska nachádzalo 25 zaisťovacích a 20 pracovných táborov, kde bolo spolu internovaných 16 583 osôb. SIVOŠ, Jerguš: *Bez rozsudku! Pracovné tábory, sústred'ovacie tábory a tábory nútenej práce na Slovensku 1945 – 1953*. Bratislava : Ústav pamäti národa, 2011, 242 s. 56 a 59. V Petržalke sa celkovo nachádzali tri tábory: Petržalka-Kopčany, Petržalka – tábor pre Maďarov a Petržalka – Semperitka (pre Nemcov). Tamže, s. 216.

¹⁵⁵ SNA, f. PV, kart. č. 442; SIVOŠ, c. d., s. 60 a 65.

¹⁵⁶ VRABCOVÁ, c. d., s. 369.

¹⁵⁷ (z): Prvý transport Nemcov zo Slovenska. In: *NO*, roč. 2, 30. 4. 1946, č. 100, s. 1 a SIVOŠ, c. d., s. 67.

¹⁵⁸ SNA, f. PV, kart. č. 442.





SNR štvorbodové memorandum, kde vysvetľovalo podmienky v tábore a žiadalo jeho zrušenie.¹⁵⁹ Upozorňovalo na nedostatočné hygienické podmienky, chýbala tu lekárska starostlivosť, šíрили sa tu infekčné choroby. V celej Petržalke pôsobili traja lekári. V auguste 1945 zaznamenali 92 úmrtí a epidémia sa šířila aj do samotnej obce. Bratislavská infekčná nemocnica odmietala prijímať chorých a navrhovala, aby priamo v Petržalke zriadili epidemickú nemocnicu.¹⁶⁰

Spočiatku nebol medzi sústredovacími a pracovnými tábormi viditeľný rozdiel. V januári 1946 sa na území Slovenska nachádzalo 46 pracovných (sústredovacích) táborov, v ktorých sa nachádzalo 21 085 osôb. Do apríla sa ich počet znížil na sedem, z nich dva – v Novákoch a Petržalke – Kopčanoch boli sústredovacie a ostatných päť (Kraľovany, Krupina, Svätý Jur, Tichá Dolina a Ústie nad Oravou) pracovných. K 31. marcu 1948 zostali na Slovensku už len tri pracovné tábory v Novákoch, s dôrazom na sústredovací tábor, Ústí nad Oravou a Ilave.¹⁶¹



Obr. č. 60: Sústredovací tábor v Petržalke – zberný tábor

¹⁵⁹ Memorandum Národného výboru v Petržalke Predsedníctvu SNR. 1. 9. 1945. In: SNA, f. PV, kart. č. 442.

¹⁶⁰ Memorandum Národného výboru v Petržalke Predsedníctvu SNR. 1. 9. 1945. In: SNA, f. PV, kart. č. 442.

¹⁶¹ VRABCOVÁ, c. d., s. 367-370, 372, 377.





Oslobodenie Petržalky a jej pripojenie k Bratislave (1945 – 1946)



Obr. č. 61: Transport Nemcov z Petržalky



Obr. č. 62: V táborech neboli sústredovaní anonymné osoby. Tieto životné osudy sa týkali konkrétnych osôb, v tomto prípade rodiny Mészárosovcov.

Život v obci

Postupne sa obnovoval aj mierový život v obci. Novým orgánom štátnej správy sa stal revolučný národný výbor, neskôr nahradený národným výborom. Miestny národný výbor a ľudová milícia sídlili na Sofijskej ul. (predtým Bratislavská). Za 1. ČSR tu sídlil obecný úrad a za 2. sv. vojny aj nemecký úrad.¹⁶² Opätovne sa začali organizovať verejné kultúrne a zábavné programy, tzv. akadémie. Organizovala ich najmä študujúca mládež, hrali sa ochotnícke divadlá, mládežnícky šport a turistika sa sústreďovali okolo františkánov.¹⁶³ Dominantným mládežníckym spolkom sa stal Slovenský zväz mládeže založený na jar 1945, ktorý získal aj väčšinu majetku bývalých mládežníckych spolkov. Atmosféru medzivojnového Československa začal pomaly nahrádzať Pavicový duch. Nepopierateľná zásluha Sovietskeho zväzu a Červenej armády pri oslobodzovaní Československa zvyšovala sympatie obyvateľov k Pavicovým myšlienkam. Pavicové symboly a názvy spojené so Sovietskym zväzom sa dostali do názvov ulíc či inštitúcií. Ako sme už spomínali, Pavicové hnutie malo v Petržalke veľmi silné tradície.

¹⁶² GUSTAFIK, c. d., s. 79.

¹⁶³ ČOMAJ, c. d., s. 176.



Petržalskí richtári/predsedia MNV:¹⁶⁴

apríl – máj 1945: Jozef Škrha

máj – október 1945: Emanuel Berka

november 1945 – marec 1946: František Tomešek

apríl 1946 – február 1948: Andrej Pátek



Obr. č. 63: Mapa Petržalky z roku 1949

Vyhláškou Povereníctva vnútra č. 1623 z 13. februára 1946 sa obec Petržalka stala od 1. apríla 1946 súčasťou Veľkej Bratislavy ako jej XI. obvod.¹⁶⁵ Z petržalských „dedičanov“ sa tak stávajú „mešťania“. Ako však ukázal ďalší vývoj, zmena postavenia obyvateľov Petržalky priniesla namiesto očakávaného skvalitnenia života postupnú likvidáciu jej dovtedajšej sociálnej a urbánnej štruktúry.

Hodnotenie Petržalky v rámci Bratislavy, 1946:

„...Je zřejmé, že sídelná základňa Bratislavy svojím rozsahom a tvarom od doby, kedy počet obyvateľov Bratislavy prekročil hodnotu 100.000, vôbec nepostačuje pre riadny rozvoj mesta, a preto sa tu hlási veľmi aktuálna potreba splynutia so sídelnou základňou Petržalky v jeden celok. ... Postavením ďalších mostov na Dunaji otvorila

¹⁶⁴ GUSTAFIK, c. d., s. 45; www.petrzalka.sk/samosprava/historia/. [online, 13.9.2019].

¹⁶⁵ URBLIK, c. d., s. 30; GUSTAFIK, c. d., s. 80.



Oslobodenie Petržalky a jej pripojenie k Bratislave (1945 – 1946)

sa nám nové možnosti pre trvalý rozvoj hlavného mesta Slovenska... Veľkou prirodzenou prekážkou pre splynutie Bratislavy s Petržalkou je snížienina, ... alúvium, zaliévané za povodní buď priamo tečúcou vodou z Dunaja (Pečenský les, okolie Ovsíšť'a), alebo presakujúcou spodnou vodou (časť parku, dostibová dráha, ibrišť'a). ... Inou prekážkou je poloha roľníckej štvrť dnešnej Petržalky so svojim celkovým pôdorysom, ktorý je veľmi komplikovaný a preto vôbec nekorešponduje s pôdorysom Petržalky novej, ktorý je sieťový a úplne vyhovujúci už i potrebám budúcej Veľkej Bratislavy. ... Ak sa má Veľká Bratislava rozšíriť i na pravý breh Dunaja, roľnícka štvrť musí zmiznúť a na jej mieste musí sa pôdorys novovzniklých ulíc prispôsobiť ostatnému sieťovému pôdorysu osady. ... Pravda, výstavnosť petržalskej časti Veľkej Bratislavy by len postupne nadobúdala výstavnosť dnešnej Bratislavy. ... Ďalej by bolo treba platnosť dnešného regulačného plánu v Bratislave rozšíriť aj na Petržalku. ... Keby sa malo riešiť splynutie Petržalky s Bratislavou na tomto podklade, poloha druhého mosta mala by byť na mieste, kde odbočuje Petržalské rameno Dunaja od hlavného toku. Už dávnejšie plánovaný železničný most, ktorý by bol mostom tretím, mohol by byť za dnešným zimným prístavom. Široké pásмо nízkyh alúviálnych náplav dalo by sa použiť aj na sriadenie mobutného prístavu v prípade uskutočnenia plánovaného kanala dunajsko-oderského. ... Po detailnom rozobratí všetkých možností pre rozvoj Veľkej Bratislavy možno jednoznačne prehlásiť, že bez presunutia časti jej ťažiska na pravý breh Dunaja, nedá sa v budúcnosti zaisťiť plánovaný rozvoj nášho hlavného mesta...“

FEKETE, Štefan: Sídello-zemepisné dôvody pre rozšírenie bratislavského predmestia. In: *Nové prúdy v našom súčasnom živote*, roč. 2, 25. 10. 1946, č. 21, s. 477-479.



9. Osobnosti žijúce v Petržalke

Prvá polovica 20. storočia je v stredoeurópskom priestore spojená s častými zmenami hraníc a etnickými presunmi. Tieto procesy sa nevyhli ani Petržalke. Napriek zložitému obdobiu sa tu narodilo alebo pôsobilo viacero významných osobností. Približujeme portréty aspoň niekoľkých petržalských rodákov a osobností, ktorí istú časť svojho života prežili v Petržalke. Viacero z uvádzaných osobností spomínajú J. Gustafík a J. Comaj, autori monografií o Petržalke. Budeme radi, ak sa nám aj s vašou pomocou podarí tento zoznam postupne rozširovať.



Obr. č. 64:

Socha Schöne Náciho v životnej veľkosti od sochára Juraja Meliša sa nachádza na Sedlárskej ulici

Asi najznámejším petržalským rodákom, aj keď si to len málokto uvedomuje, je **Ignác Lamár** (11. 8. 1897 Bratislava-Petržalka – 23. 10. 1967 Lehnice, pochovaný v Bratislave), známejší ako **Schöne Náci**. Bol neodmysliteľnou súčasťou koloritu Bratislavy takmer 40 rokov. Oblečený vo fraku a s cylindrom a paličkou v ruke sa prihovárал obyvateľom mesta. Podľa zachovanej ústnej tradície mu ušla snúbenica pred oltára, čo psychicky nezvládol. Keďže bol nemeckého pôvodu, cez vojnu niektorí „snaživci“ navrhovali, aby ho vyst'ahovali do Ríše, čo by preňho, ako duševne chorého, znamenalo istú smrť. Ďalšie nebezpečenstvo mu hrozilo po vojne, keď vysídľovali Nemcov. Domácku podobu mena Ignác – Nácko či Náci si niektorí zle preložili a z „pekného Ignáca“ spravili „pekného nacistu“. Našťastie, po niekoľkých mesiacoch v zbernom tábore sa tento „jazykový oriešok“ s možnými nedozernými následkami vysvetlil.¹⁶⁶ Posledné roky života strávil Schöne Náci v nemocnici pre dlhodobu chorých v Lehnicach, kde bol aj pochovaný. V roku 2007 jeho telesné ostatky pochovali na Ondrejskom cintoríne. Jeho životný príbeh spracovala aj skupina Lojzo v piesni „Schöne Náci“ z albumu *Ticho po plešine* (1989).

¹⁶⁶ Bližšie: ŠEBO, c. d., s. 70.





Obr. č. 65: Plaketa Krista od Miklósa Eleka Kallósa

Z Petržalky pochádzal aj maďarský sochár **Miklós Elek Kallós** (28. 9. 1911 Bratislava-Petržalka – 7. 6. 1989 Budapešť).¹⁶⁷ Pre jeho rodičov bol však pobyt v Petržalke len prechodnou zastávkou. Jeho otec pochádzal z maďarského Pécsu a neskôr sa rodina presťahovala do Sedmohradska. Pôvodné priezvisko jeho otca bolo Kovacsevics.¹⁶⁸ V rokoch 1928 – 1932 absolvoval Štátnu remeselnícku školu v Budapešti, kde bol žiakom Józsefa Reményiho, potom pokračoval v rokoch 1938 – 1944 v štúdiu na Vysokej škole výtvarných umení v Budapešti, kde bol jeho majstrom Zsigmond Strobl Kisfaludi. Neskôr, v rokoch 1958 – 1975, pracoval v dielni Ede Kallósa a Ferencza Sidóa. Bol sochárom Centrálnych dielni divadiel.

M. E. Kallós je autorom množstva portrétov, plaket a reliéfov, ako aj plastiek na fasádach budov. Napríklad na budove Štátnej opery v Budapešti vytvoril sochy A. Dvořáka, F. Erkela a G. F. Händela. Svoje diela vystavoval od 30. rokov a zúčastňoval sa aj na sochárskych súťažiach, napríklad v roku 1938 spolu s Józsefom Kötelesom na sochu I. Madácha či v roku 1951 na jazdeckú sochu Hunyadiho. Okrajovo sa venoval aj tvorbe cirkevných diel, je napríklad autorom hlavného oltára kostola v Borsodnásdasde. Zomrel v roku 1989 v Budapešti. Pri príležitosti 100. výročia narodenia mu spolu s manželkou, maliarkou Lillou Paszkánovou, usporiadali v Cegléde súbornú výstavu.

V Petržalke sa narodila aj manželka keramikára Ignáca Bizmayera (* 20. 4. 1922 Košolná – 15. 8. 2019 Modra), **Viola Bizmayerová, rod. Jungová** (* 1935). Príbeh jej rodiny nám približuje neľahké životné osudy mnohých petržalských rodín. Vyrastala v nemeckej rodine, jej starší brat musel narukovať do wehrmachtu. Po smrti rodičov a starších súrodencov

¹⁶⁷ <http://artportal.hu/lexikon/muveszek/kallos-miklos-elek-4964>. Za informáciu ďakujeme K. Horváthovi a L. Jamrichovej. [online, 13.9.2019].

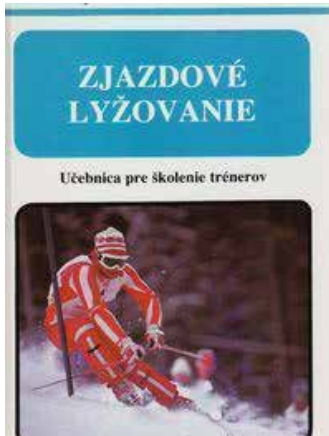
¹⁶⁸ [online, 13.9.2019]. <https://ancestors.familysearch.org/en/LT3P-FY5/elek-mikl%C3%B3s-ii-kall%C3%B3s-1911-1989>.



Obr. č. 66: Manželia Ignác a Viola Bizmayerovci

ju vychovávala bezdetná rodina Bergerovcov, ktorí boli vinohradníci a mali viechu na území dnešného výstaviska. Jej mladší brat sa ako dieťa dostal po 2. svetovej vojne do Švédska a opäť s ním nadviazala kontakt až po dvadsiatich rokoch.¹⁶⁹

Petržalské korene má aj odborník na lyžiarsku oblasť **PaedDr. Alexander Egyházy** (* ?). Jeho otec bol petržalský Maďar a matka viedenská Nemka, on si už za 1. ČSR písal československú národnosť. Uverejnil viacero príspevkov, kde si spomína na históriu Petržalky. Jeho nevlastným starým otcom bol Daniel Röder, majiteľ rodinnej dielne, ktorá vyrábala a cínovala mliekarenské kanvy a chladiče na mlieko. Podobná firma bola v Matejovciach pri Poprade.¹⁷⁰



Obr. č. 67: Monografia Zjazdové lyžovanie A. Egyházyho z roku 1987

V Petržalke sa narodil aj **Bohuslav Chňoupek** (10. 8. 1925 Bratislava-Petržalka – 28. 5. 2004 Praha), kde bol jeho otec za prvej ČSR policajtom.¹⁷¹ V 50. a 60. rokoch bol novinárom, koncom 60. rokov už pôsobil vo vysokých funkciách: 1967 – 1969 ako námestník ministra kultúry a informácií, 1969 – 1970 ústredný riaditeľ Československého rozhlasu v Prahe, 1970 – 1971 veľvyslanec ČSSR v ZSSR a napokon od decembra 1971 ako minister zahraničných vecí ČSSR.¹⁷² Funkciu ministra zastával do roku 1988.

Po ukončení aktívnej politickej činnosti ostal žiť v Prahe a vrátil sa k literárnej a publicistickej tvorbe.

Najznámejším Staropetržalčanom je pravdepodobne **Jaroslav Gustafík** (* x. x. 1925 Bratislava-Petržalka), autor knihy *Spomienky Staropetržalčana*,

¹⁶⁹ ČOMAJ, c. d., s. 200-203.

¹⁷⁰ ČOMAJ, c. d., s. 76, 180-181.

¹⁷¹ GUSTAFÍK, c. d., s. 33.

¹⁷² *Encyklopédia Slovenska II (E – J)*. Bratislava : Veda, 1978, s. 410.



ktorá vyšla v dvoch vydaniach (2000 a 2009). Celý svoj život prežil v starej i novej Petržalke.



Obr. č. 68: Bohuslav Chňoupek ako minister ako minister zahraničných vecí ČSSR v spoločnosti s prezidentom Gustávom Husákom. Obaja sa narodili vo Veľkej Bratislave



Obr. č. 69: Jaroslav Gustafík



Obr. č. 70: Vydanie knihy Spomienky Staropetržalčana z roku 2009

Ešte pred 1. svetovou vojnou sa v Petržalke usadil maliar **Gustáv Mallý** (21. 5. 1879 Viedeň – 3. 8. 1952 Bratislava). V Petržalke žil od roku 1911 do roku 1923. Podľa Mariana Várossa sa Gustáv Mallý presťahoval do Petržalky 27. júna 1911 na Novú ulicu č. 204. V decembri 1911 sa mu tu narodil syn Viktor. Prvá manželka Mária, rod. Hummelová zomrela 24. júna 1918 na tuberkulózu a vodnatieľku.¹⁷³ Počas Mallého pobytu v Petržalke zomrela aj jeho dcéra Augusta (1907 – 1921). G. Mallý pôsobil ako učiteľ kreslenia na súkromnej maliarskej škole, ktorú mal na Kúpeľnej a neskôr na Grösslingovej ulici v Bratislave. K jeho žiakom patrili o. i. aj Š. Polkoráb, Ľ. Fulla, K. Sokol či C. Majerník.

S Petržalkou sa viaže aj viacero jeho obrazov, ako *Krajina od Petržalky* (1911), *Parke v Petržalke* (1911), *Odpočínok po stromami (Letný hostinec v Ovsišti*, okolo 1932) či *Tanec v Ovsišti* (okolo 1946).¹⁷⁴ Po vzniku

¹⁷³ VÁROSS, Marian: *Gustáv Mallý*. Bratislava : Tatran, 1988, s. 40.

¹⁷⁴ BAJCUROVÁ, Katarína: *Gustáv Mallý*. Trenčín : Q-EX, a. s., 2009.



ČSR sa zapájal do kultúrneho života Bratislavy, pôsobil ako funkcionár v Umeleckej besede slovenskej.¹⁷⁵



Obr. č. 71: G. Mallý: Tanec v Ovsišti, okolo 1946, olej, plátno, obraz je súkromnej zbierke



Obr. č. 72: G. Mallý: Krajina od Petržalky, 1911. Olej, plátno. SNG Bratislava



Obr. č. 73: Portrét Ferka Urbánka

Po vzniku Československa sa v Petržalke usadil spisovateľ a dramatik **Ferko Urbánek** (31. 7. 1858 Vsetín – 10. 12. 1934 Bratislava-Petržalka). Hoci pochádzal zo Vsetína na Morave, už od študentských čias pôsobil na území Slovenska. Patrí k významným osobnostiam slovenskej drámy konca 19. a začiatku 20. storočia. Vychádzal z tradícií ľudovej dramatiky, je autorom 51 hier, z nich 35 vydal aj tlačou. V 20. a 30. rokoch sa jeho hry hrávali aj na pôde SND v Bratislave.¹⁷⁶ Od roku 1923 pôsobil ako úradník Slovenskej ligy v Bratislave. Usadil sa v dome svojho zaťa, advokáta Gleimana na Studňovej ulici.¹⁷⁷ Ako píše L. Čavojský: „*Stále bol blízko Bobu, ďaleko bobéme. Tú zďaleka spoznával iba v slobodnom synovi Ivanovi, s ktorým žil v spoločnej domácnosti. Z Trnavy odišiel aj*

¹⁷⁵ *Slovenský biografický slovník IV (M – Q)* (ďalej SBS). Martin : Matica slovenská, 1990, s. 50-51; HRUŠOVSKÝ, c. d., s. 225, 258 a n..

¹⁷⁶ *Slovenský biografický slovník VI (T – Ž)*. Martin : Matica slovenská, 1994, s. 184-185.

¹⁷⁷ ČAVOJSKÝ, Ladislav: *Ferko Urbánek, alebo náš divadelný šlabikár*. Bratislava : OZ Hlbiny, 2011, s. 121-125.



*kvôli žene, v Petržalke žil bez nej.*¹⁷⁸ Len občas chodieval na obed mimo domu. Zapísal si, že 7. mája 1933 platil dve porcie u Lebefingera na nábreží.¹⁷⁹ Jeho meno nesie literárna súťaž Petržalské súzvyky Ferka Urbánka, ktorú organizuje Miestna knižnica Petržalka.¹⁸⁰



Obr. č. 74: Eugen Suchoň

V 30. rokoch pôsobil v Petržalke aj hudobný skladateľ **Eugen Suchoň** (25. 9. 1908 Pezínok – 5. 8. 1993 Bratislava). Jeho dcéra Danica Štilichová-Suchoňová popisuje životný príbeh svojho otca v pútavých knihách *Život plný hudby* a *Denník z notovej osnovy*. V roku 1931 si rodina Suchoňovcov postavila v Petržalke malý domček, aby nemuseli denne dochádzať z Pezínka do Bratislavy vlakom. Hudobne nadaný Eugen Suchoň začal od roku 1920 študovať klavír na Hudobnej škole v Bratislave u profesora Frica Kafendu. Suchoňovci sa do Petržalky prisťahovali tesne pred absolventským koncertom mladého Eugena Suchoňa 2. mája 1931. Kúpili dom na Kmet'ovej ulici, bočnej uličke Rusovskej cesty. V Petržalke bývali až do roku 1938, do jej okupácie Nemeckom.¹⁸¹

Úradník a spisovateľ Štefan Gráf (9. 8. 1905 Gajary – 11. 7. 1989 Malacky, pochovaný v Bratislave) pôsobil v rokoch 1931 – 1937 ako úradník Štátneho daňového úradu v Bratislave. Pravdepodobne tiež býval v Petržalke, o čom vypovedajú jeho listy adresované Jankovi Jesenskému. V oblasti literárnej tvorby sa venoval poézii a próze. K najznámejším dielam patrí román *Zmätok* (1938), kde opisuje život na Záhorí po 1. svetovej vojne.¹⁸²

Vlastivedný pracovník a úradník Ľudovít Cyril Janota (12. 10. 1888 Čadca – 15. 10. 1968 Bratislava) pôsobil v rokoch 1928 až 1954 ako hlavný matrikár Bratislavy. Po získaní zamestnania v Bratislave sa usadil v Petržalke,

¹⁷⁸ ČAVOJSKÝ, c. d., s. 122.

¹⁷⁹ ČAVOJSKÝ, c. d., s. 126.

¹⁸⁰ Bližšie: Pavelka, s. 27-29.

¹⁸¹ Bližšie: Pezínčan, október 2013. Dostupné na: <http://pezincan.pezinok.sk/index.php?yggid=article&cat=2013-10&article=11845>; BENCIOVÁ, dostupné aj na: <http://www.kniznicapezinok.sk/stuff/suchon.pdf>. [online, 13.9.2019].

¹⁸² *Biografický lexikón Slovenska III* (G – H) (ďalej BLS). Martin : SNK – Národný biografický ústav, 2007 BLS III, s. 179-180.





Obr. č. 75: 3-zväzkovú prácu Slovenské hrady napísal L. C. Janota počas svojho pôsobenia v Petržalke

kde býval až do jej pripojenia k Tretej ríši. (V roku 1929 sa ako jeho adresa uvádza Leškova, vtedy Gyurikovicsova, ul. č. 4.¹⁸³ Ako spomína J. Čomaj, mal rozsiahlu knižnicu, ktorá bola v tomto období pravdepodobne najväčšou v Petržalke. Časť z nej získal jeho syn Igor.¹⁸⁴ Ľudovít Janota tiež patril k zberateľom umenia, venoval sa ochrane stavebných pamiatok, najmä hradov, vďaka čomu patrí k spoluzakladateľom modernej pamiatkovej ochrany. Je autorom 3-zväzkového diela Slovenské hrady (1935 – 1938).¹⁸⁵ Jeho syn Dušan Metod (1922 – 1997) bol významným ochranárom prírody, historikom a podporovateľom ochrany kultúrneho dedičstva.



Obr. č. 76:
Karol Pekník

Pracovné povinnosti spájali s Petržalkou aj generála **Karola Pekníka** (20. 4. 1900 Pezinok – 1. 11. 1944 Pohronský Bukovec, pochovaný v Pezinku). Vyštudoval Vojenskú akadémiu v Hraniciach a Vysokú školu vojnovú v Prahe. Ako dôstojník československej armády pôsobil ako telovýchovný náčelník a učiteľ predvojenskej výchovy v Bratislave – Petržalke. Po vzniku prvej SR pôsobil ako druhý náčelník Hlavného štábu Ministerstva národnej obrany a profesor Vysokej vojenskej školy v Bratislave. Po začiatku SNP odišiel z Bratislavy do Banskej Bystrice

a od 4. septembra 1944 bol náčelníkom operačného oddelenia Veliteľstva 1. čs. armády na Slovensku. Po ústupe SNP do hôr padol v prestrelke s nemeckou jednotkou blízko Pohronského Bukovca.¹⁸⁶ Jeho meno nesie ulica v Bratislave-Dúbravke.

Na petržalskom cintoríne môžeme nájsť aj hrob generálmajora a veterána západného odboja Ing. **Antona Petráka** MBE. MC. (14. 4. 1912 Viedeň – 7. 2. 2009 Ružomberok). Jeho životné osudy spojené s Petržalkou siahajú do konca 30. rokov, keď ešte ako poručík velilrote protitankových

¹⁸³ REITMANN, c. d.

¹⁸⁴ ČOMAJ, c. d., s. 131-132.

¹⁸⁵ BLS IV, s. 200-201.

¹⁸⁶ SBS IV, s. 430.



Obr. č. 77:
Anton Petrák

zbraní v petržalskom pohraničnom opevnení. Cez vojnu sa zapojil československého zahraničného odboja. V Anglicku viedol výcvik československých parašutistov a počas bojov v Normandii bojoval ako príslušník tankovej brigády. Zúčastnil sa bojov o Dunkerque a farma, ktorú oslobodzoval, sa vraj dodnes volá Petrák. Po komunistickom prevrate v Československu bol ako príslušník západného odboja prepustený z armády, vyšetrovaný a päť rokov strávil vo väzení. Po politickom uvoľnení na začiatku 60. rokov bol omilostený a rehabilitovaný. Uznania za svoje pôsobenie sa dočkal až po roku 1989, keď mu bolo udelených viacero vyznamenaní. Posledných 35 rokov života žil v Petržalke.¹⁸⁷

¹⁸⁷ OBUCHOVÁ, Viera: Cintorín v Petržalke, inventarizačný list hrobu. Rkp; Vojské spomienky A. Petráka na pobyt v Petržalke na: <http://www.youtube.com/watch?v=jCqd8aEVSqM.....?> . [online, 13.9.2019].



10. Kultúrne pamiatky a pamätihodnosti na území Petržalky z rokov 1919 – 1946

Hoci v medzivojnovom období zažíva Petržalka veľký stavebný rozmach, väčšina budov bola zbúraná počas výstavby panelového sídliska. Tvorili ju prevažne jednoduché domy obyvateľov postavené z nepálenej a pálenej tehly. Nachádzalo sa tu aj niekoľko budov, ktoré slúžili obyvateľom obce. Tvorili ich hlavne školské a administratívne budovy, ktoré takisto zanikli, ako napríklad Sokolovňa či Robotnícky dom (neskôr Dom osvetly).

Ochrana kultúrneho dedičstva Slovenska, hmotných a nehmotných dokladov kultúrnej hodnoty na jeho území je chránená na základe Zák. č. 49/2002 Z. z. o ochrane pamiatkového fondu. Paragraf 2 definuje kultúrnu pamiatku ako hnutelnú alebo nehnuteľnú vec pamiatkovej hodnoty, ktorá je z dôvodu ochrany vyhlásená za kultúrnu pamiatku a je zapísaná v Ústrednom zozname, ktorý vedie Pamiatkový úrad SR. Napriek zbúraníu väčšiny nehnuteľností starej Petržalky sa aj z tohto obdobia nachádzajú na území Petržalky kultúrne pamiatky zapísané v Ústrednom zozname. Sú nimi Kostol Povýšenia sv. Kríža, budovy slovenského a nemeckého veslárskeho klubu a pamätník židovským obetiam z 2. svetovej vojny. Zákon 49/2002 v paragrafe 12 umožňuje, aby obce evidovali svoje pamätihodnosti. Do evidencie pamätihodností obce môžu byť zaradené okrem hnutelných a nehnuteľných vecí aj kombinované diela prírody a človeka, historické udalosti, názvy ulíc, zemepisné a katastrálne názvy, ktoré sa viažu k histórii a osobnostiam obce. Kým národné kultúrne pamiatky majú celoslovenský význam a ich ochranu garantuje štát, pamätihodnosti majú spravidla lokálny význam a garantom ich ochrany je obec. Okrem existujúcich nehnuteľných pamätihodností

môžu byť do zoznamu zahrnuté aj zaniknuté objekty či historické názvy.

Mesto Bratislava prostredníctvom Mestského ústavu ochrany pamiatok spracováva zoznam pamätihodností jednotlivých mestských častí Bratislavy. Jeho cieľom je vytvorenie nástroja na poznanie a zdokumentovanie hodnotných predmetov, pojmov a udalostí, ktoré sa viažu ku kultúrnemu životu a histórii mesta. (Výsledný zoznam bude mať po spracovaní štyri



kategórie: 1 A – Hmotné nehnuteľné pamätihodnosti, 1 B – Hmotné hnutelné pamätihodnosti, 2 – Nehmotné pamätihodnosti a 3 – Zaniknuté pamätihodnosti.¹⁸⁸ Miestne zastupiteľstvo Mestskej časti Bratislava-Petržalka schválilo uznesením č. 311/2009/MZ zo dňa 3. 2. 2009 zoznam pamätihodností Petržalky.¹⁸⁹

Národné kultúrne pamiatky

Kostol Povýšenia sv. Kríža

Trojloďový Kostol Povýšenia sv. Kríža z roku 1932 od architekta Vladimíra Karfíka (1901 – 1996) sa nachádza na dnešnom Daliborovom námestí. Výstavbu kostola podporil podnikateľ Tomáš Baťa. Karfík sa krátko predtým vrátil z USA, kde v rokoch 1927 – 1930 pracoval v ateliéri známeho architekta Franka Lloyda Wrighta. Tomáš Baťa sa s Karfíkom zoznámil počas svojej cesty v USA a menoval ho za šéfa svojej stavebnej kancelárie.



Obr. č. 78: Pohľadnica s kresbou Kostola Povýšenia sv. Kríža (MKP)

Pre Karfíka nebolo vypracovanie projektu kostola úplnou novinkou, keďže návrh kostola riešil aj ako svoju diplomovú prácu. Nosnú časť kostola tvorí skelet v zlínskom module 6,10 x 6,10 m. Kapacita kostola je 4 500 miest, z toho 500 na sedenie. Karfík umiestnil nad oltár svetlák, tento prvok dnes využíva aj moderná architektúra.

Kostol postavila firma staviteľa Františka Daniela za šesť mesiacov. V kostole sa zachovali pôvodné lavice, organ od firmy Riegler a Ukrižovaný Kristus od sochára Alojza Rigeleho z rokov 1933 – 1934 a v pozadí na stene sa pôvodne nachádzala maľba Jeruzalema od Czarnokého.¹⁹⁰ Oltáre a krížová cesta pribudli v kostole až po

¹⁸⁸ Bližšie: <http://www.muop.bratislava.sk>. [online, 13.9.2019].

¹⁸⁹ Bližšie: <http://www.muop.bratislava.sk>; súpis pamätihodností a národných kultúrnych pamiatok Petržalky je aj na: <http://www.petrzalka.sk/samosprava/pamatihodnosti/>. [online, 13.9.2019].

¹⁹⁰ *Súpis pamiatok... 1*, s. 208; BAGIN – KRAJČI, c. d., s. 177; ČOMAJ, c. d., s. 114; GUSTAFIK, c. d., s. 178; ŠLAPETA, Vladimír a kol. *Baťa. Architektúra a urbanizmus 1910 – 1950, (katalóg výstavy)*. Zlín: Státní galerie Zlín, 1991.





2. svetovej vojne.¹⁹¹ V roku 1932 zbúrali z dôvodu rozširovania cesty aj starý jednoloďový barokový kostol na Viedenskej ceste. Stál neďaleko od dnešnej benzínovej pumpy.



Obr. č. 79 a 80: Exteriér a interiér Kostola Povýšenia sv. Kríža v 30. rokoch (vľavo sa nachádzala budova pošty)

Nemecký veslársky klub

Funkcionalistickú budovu Nemeckého veslárskeho klubu od Josefa Konrada postavili v roku 1931. Budova využíva prvky lodnej estetiky, pripomína veľký parník – s terasou, podpalubím a kapitánskym mostíkom na vrchole. V 90. rokoch v nej sídlil archív STV a v spodnej časti fungovala prevádzka mládežníckeho klubu. Od roku 2005 je budova majetkom súkromnej organizácie. Objekt je zachovaný takmer v pôvodnom, avšak značne devastovanom stave.

¹⁹¹ ŠLACHTA, Štefan: Kostol Povýšenia svätého Kríža v Petržalke. In: *Informačný spravodajca pre vlastivedných sprievodcov Bratislavy*. Bratislava, máj 1989, č. 2, s. 41-44.





Obr. č. 81 a č. 82: Nemecký veslársky klub po výstavbe a v súčasnosti



Klubhaus des Rudervereins in Bratislava-Petržalka. Architekt Josef Kozděl



Slovenský veslársky klub



Obr. č. 83: Slovenský veslársky klub

Budovu Slovenského veslárskeho klubu, postavenú v roku 1931, naprojektoval významný slovenský architekt Emil Belluš. Je postavená vo funkcionalistickom štýle. Pôvodné veľké sklenené plochy boli neskôr odstránené kvôli lepšej tepelnej izolácii.



Obr. č. 84: Pamätník židovských obetí

Pamätník židovských obetí

Nachádza sa na petržalskom cintoríne. Bol odhalený 8. júna 1958. Pripomína pamiatku židovských obetí, ktorí zahynuli od jesene 1944 do jari 1945. Zo 497 exhumovaných osôb zahynulo zastrelením 48 obetí. Ich telá boli pochované v piatich masových hroboch. Spolu sa podarilo identifikovať 51 obetí, z nich je 33 mien vytesaných na pamätníku pri masovom hrobe, 13 bolo pochovaných na cintoríne v individuálnych hrobách a päť identifikovaných osôb si po vojne preniesli príbuzní.





Pamätihodnosti

Pamätník obetiam 1. svetovej vojny



Obr. č. 85: Pamätník obetiam 1. svetovej vojny

Nachádza sa vo vstupnej časti petržalského cintorína. Na štyroch stranách pamätníka sú uvedené mená Petržalčanov, ktorí padli v 1. svetovej vojne. Nachádzal sa na pôvodnom petržalskom cintoríne na Zväzáckej ulici, v roku 1965 ho spolu s krížom premiestnili na súčasné miesto.

Budova školy na Zadunajskej ulici

Budovu 5-triednej štátnej ľudovej školy s nemeckým a slovenským vyučovacím jazykom na dnešnej Zadunajskej ulici (za 1. ČSR Masarykova, počas vojny Hitlerova a od 50. rokov Marxova ulica) postavili v roku 1928. V rokoch 1938 – 1945, kedy bola Petržalka súčasťou Nemeckej ríše, tu sídlila Meštianska škola (Hauptschule, Adolf Hitlerstrasse), 6. – 10. ročník s vyučovacím jazykom nemeckým. V súčasnosti tu sídli súkromné gymnázium.



Obr. č. 86: Štátna ľudová škola

Budova Propeleru

Obľúbenou vychádzkou Bratislavčanov bola plavba loďou Propeller cez Dunaj. Loď spustili na vodu v roku 1911 a návštevníkov prepravovala až do roku 1968. V roku 1930 naprojektoval Emil Belluš na oboch brehoch Dunaja propelerové stanice, ktoré slúžili svojmu účelu do začiatku 21. storočia. V staniach boli čakárne a pokladne na predaj lístkov. Obe nástupištia sú prízemné stavby vo funkcionalistickom duchu s citlivo riešenou prevádzkou.



Obr. č. 87: Budova Propeleru





Novoobjavené historické objekty Protitanková stena na Jantárovej ulici



Obr. č. 88: Protitanková stena

V septembri 1944 začala nemecká armáda v pohraničných oblastiach Tretej ríše budovať tzv. Juhovýchodný val – Südostwall. Tvorili ho zákopy, prstenec protitankových a protipečotných betónových krytov s guľometnými hniezdami a protitankovými pancierovými päťami „panzerfaust“. Opevnenie sa budovalo a čiastočne zachovalo aj na území Petržalky.

V betónovej stene je osadená oceľová strieľňa pre protitankový kanón. Okolo steny sa nachádzal zemný násyp. Na území Bratislavy sa nachádzalo viacero takýchto stien, zachovalo sa ich približne šesť. (Informačná tabuľa osadená Petržalským okrásľovacím spolkom) Na pamiatku upozornil Petržalský okrásľovací spolok, ktorý ju v auguste 2013 očistil a sprístupnil verejnosti.¹⁹²



Obr. č. 89: Katastrálna mapa s vyznačenými objektmi, ktoré PÚ SR navrhoval vyhlásiť za národné kultúrne pamiatky

¹⁹² <http://www.petrzalkan.sk/protitankova-stena-odhalila-svoje-tajomstvo>. [online, 15.9.2019].





Kultúrne pamiatky a pamätihodnosti na území Petržalky z rokov 1919 – 1946

Na území Petržalky sa zachovalo ešte viacero historických objektov z prvej polovice 20. storočia. V priestore priemyselného areálu Matador sa nachádzajú historické objekty bývalej Matadorky i smaltovej továrne Sphinx. Viacero inštitúcií či záujmových organizácií dokumentujúcich kultúrne dedičstvo Slovenska, osobitne industriálnu architektúru, venuje pozornosť tomuto areálu, vzniklo aj niekoľko návrhov na vyhlásenie areálu, respektíve jeho častí za národnú kultúrnu pamiatku.¹⁹³ Na území bývalého Lida sa dajú ešte nájsť torzá bývalých bazénov. Neďaleko priemyselného areálu medzi Kopčianskou a Rusovskou ulicou smerom k petržalskému cintorínu sa dodnes nachádzajú aj rodinné domy postavené v prvej polovici 20. storočia.

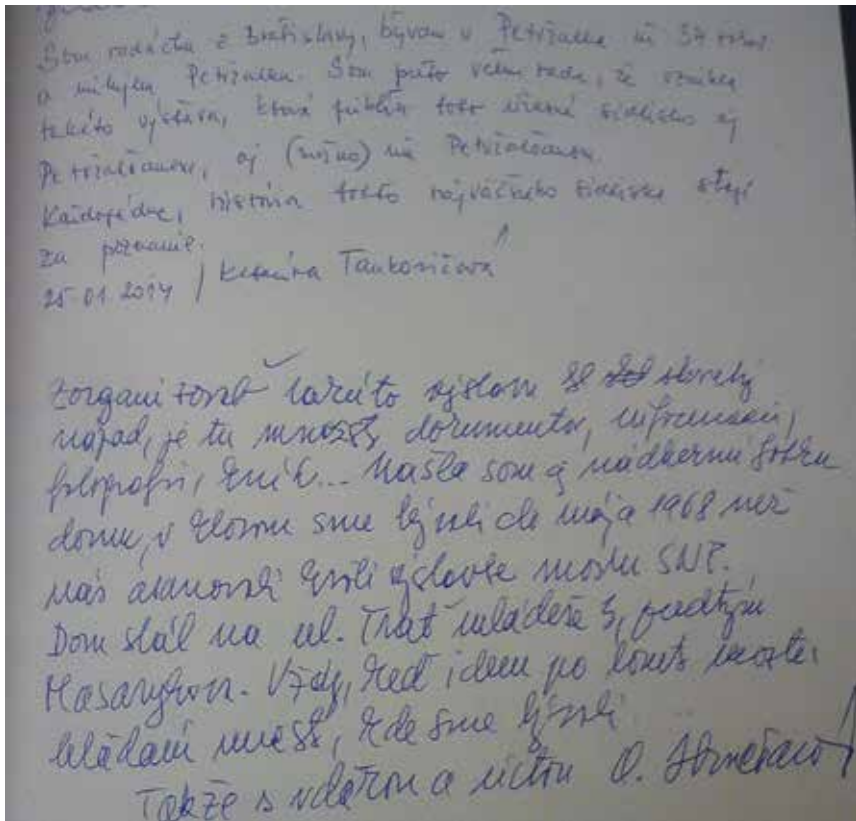
¹⁹³ Napríklad o. z. KOTP – Klub ochrany technických pamiatok, bližšie: <http://kotp.railnet.sk/?p=2615#more-2615>.





Namiesto záveru...

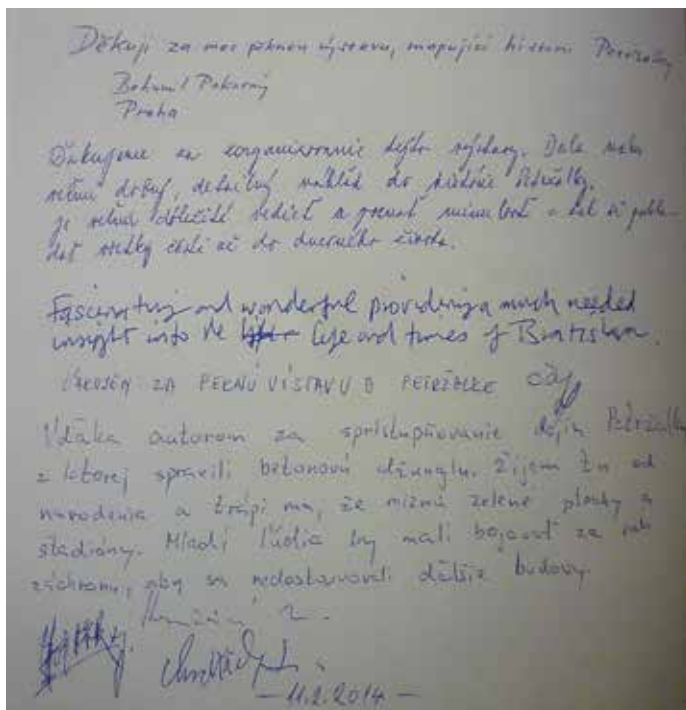
Cyklus výstav Taká bola Petržalka, ktorá sa realizovala predovšetkým spoluprácou odboru Muzeológia a kultúrne dedičstvo Katedry etnológie a muzeológie Filozofickej fakulty Univerzity Komenského v Bratislave s Miestnou knižnicou v Petržalke predstavuje jedinečný projekt, v ktorom sa spojili snahy a možnosti oboch inštitúcií dokumentovať dejiny mestskej časti Petržalka. Študenti muzeológie touto spoluprácou získali praktickú možnosť pripraviť a realizovať výstavu z pozície metodologickej, výskumnej v rôznych kultúrno-historických inštitúciách, ale aj vytvorením sprievodných



Obr. č. 90



Namiesto záveru...



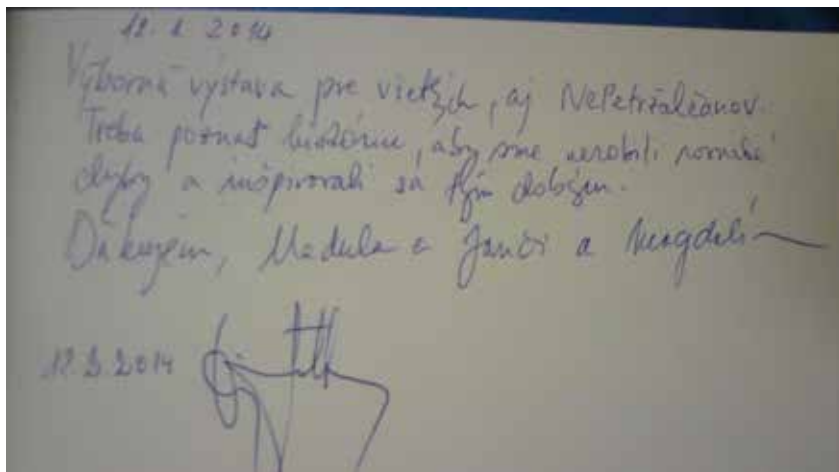
Obr. č. 91

programov, ktoré výstavu dopĺňali. Miestna knižnica v Petržalke zase plní svoje poslanie z pozície rozvoja kultúry, šírenia informácií a vzdelania predovšetkým pre obyvateľov Petržalky, ale aj celej Bratislavy.

Výstava Petržalka v rokoch 1919 – 1946, na ktorú nadväzuje táto publikácia, bola v poradí druhou výstavou, ktorá trvala od 23. januára do 20. marca 2014. Pokúsili sme sa zhrnúť to najpodstatnejšie, čo zobrazujú a dokumentujú najmä výstavné panely v podobe prvého vydania tejto publikácie, ktorá takto do istej miery nahrádzala výstavný katalóg. V tejto sme sa pokúsili tematické celky rozšíriť najmä o ďalšie kontextové informácie.



Namiesto záveru...



Obr. č. 92

Obr. č. 90 – 92: Z ohlasov návštevníkov môžeme vidieť, že výstava oslovila nielen rodákov a obyvateľov Petržalky, ale aj zahraničných návštevníkov



Zoznam použitých fotografií

- Obr. č. 1:** Návrh na spojenie budúceho Československa a Juhoslávie prostredníctvom koridoru, ktorý predložili reprezentanti Slovákov a Čechov ruskému cárovi Mikulášovi II. v roku 1914 (Houdek, s. 92)
- Obr. č. 2:** Mapa budúceho Československa navrhnutá krajanmi v USA z roku 1915 (Kačírek, s. 34)
- Obr. č. 3:** Koridor medzi budúчим Československom a Juhosláviou, ako ho navrhol v roku 1915 Tomáš Garrigue Masaryk. Zahŕňal prevažne územie dnešnej rakúskej spolkovej krajiny Burgenland. Rešpektoval rakúsko-uhorskú hranicu (pri Bratislave čiastočne siahal aj na rakúske územie), pri Dunaji mala byť jeho šírka od Bratislavy po Győr. (Kačírek 2008, s. 33)
- Obr. č. 4:** Návrh Bratislavského predmostia od Rudolfa Kalhousa z roku 1919 (Archív VHÚ v Bratislave)
- Obr. č. 5:** Vojaci na moste: V strede mosta sa nachádzal násyp chránený ostnatým drôtom. Pri násype hliadkovala československá a maďarská stráž. Vojenské hliadky sa nachádzali aj na každom konci mosta. Maďarská časť mosta bola podmíňovaná. (Vpád..., s. 72)
- Obr. č. 6:** Generál Piccioni, minister Vavro Šrobár a gen. Mittelhauser v Bratislave, 1919 (Vpád..., s. 8)
- Obr. č. 7 a 8:** Opevňovanie hranice proti Rakúsku drôtenými prekážkami medzi Starým mostom a petržalským parkom, 1919 (Čomaj, s. 48)
- Obr. č. 9:** Československí legionári a Sokoli v strede mosta (Čomaj, s. 39)
- Obr. č. 10:** Československé vojsko na nábřeží Dunaja pri Zimnom prístave (Čomaj, s. 51)
- Obr. č. 11:** Vojaci Stráže Slobody po obsadení Petržalky (Čomaj, s. 50)
- Obr. č. 12:** V roku 2010 osadili v Sade Janka Kráľa pamätník Trianonu od akad. sochára Ota Bachoríka (Foto: L. Kačírek)
- Obr. č. 13:** Mapa Petržalky z polovice 20. rokov (Archív Petra Martinka)
- Obr. č. 14:** Na mape Bratislavy z roku 1930 môžeme vidieť, že územie dnešnej Petržalky bolo súčasťou nielen Petržalky, ale aj Bratislavy a Prievozu (Feriby). Hranice Petržalky sa ustálili v roku 1923, keď po úprave štátnych hraníc bola ku katastru Petržalky pripojená časť územia rakúskych Kopčian (Kittsee) a Jaroviec, ktoré vtedy patrili Maďarsku. (AMB, mapa č. 1075 – výrez)





- Obr. č. 15 a 16:** Marxova ulica za 1. ČSR. Cez 2. svetovú vojnu sa volala Hitlerova, od roku 1949 Stalinova ulica, preto sa jej hovorovo vravelo „Stalinka“. Dnes sa na jej mieste nachádza Zadunajská cesta (Gustafík, s. 200 a s. 201)
- Obr. č. 17:** Elýzium, jedna z najchudobnejších častí Petržalky, koniec 30. rokov (Čomaj, s. 59)
- Obr. č. 18:** Obecná škola na Zadunajskej ulici z roku 1928 (Čomaj, s. 74)
- Obr. č. 19:** Budova školy v Ovsišti z medzivojnového obdobia dnes slúži ako rodinný dom (Foto: Ľ. Kačírek)
- Obr. č. 20 a 21:** Nostalgiu za „starými dobrými časmi“ Rakúsko-Uhorska pomáhala udržiavať aj električka do bývalého hlavného mesta monarchie – Viedne. Prevádzka na nej sa začala ešte pred vypuknutím 1. svetovej vojny. Smerovala cez Most Františka Jozefa – po vzniku ČSR premenovaného na Štefánikov most – a ďalej po Viedenskej ceste popri Dunaji. Jej prevádzka sa zastavila po pripojení Petržalky k Hitlerovej Tretej ríši. Vďaka nadšencom z Klubu priateľov mestskej hromadnej a regionálnej dopravy v Bratislave sa podarilo zachrániť historickú lokomotívu električky. (Čomaj, s. 47; SNM – MKKN)
- Obr. č. 22:** Železničná stanica v Petržalke (Čomaj, s. 168)
- Obr. č. 23:** Veduta Durvayovej tehelne, prelom 19. a 20. storočia (Obuchová, s. 203)
- Obr. č. 24:** Vodárenská veža zásobovala strojovňu Durvayovej tehelne (Gustafík, s. 23)
- Obr. č. 25:** Továrň Westen, neskorší Sphinx, na začiatku 20. storočia (Čomaj, s. 109)
- Obr. č. 26:** Zamestnankyne v továrni na smaltovaný riad z 1. polovice 40. rokov (Súkromný majetok Brigity Halászovej)
- Obr. č. 27:** Zhromaždenie zamestnancov továrne Matador v roku 1938 (SNM-MKKN)
- Obr. č. 28 a 29:** Časti závodu Matador pochádzajúce z medzivojnového obdobia (Obuchová, s. 263 a s. 259)
- Obr. č. 30:** Posviacka hasičskej zástavy (Gustafík, s. 147)
- Obr. č. 31:** Hasičská slávnosť (Rudolf)
- Obr. č. 32:** Sokolská slávnosť (Čomaj, s. 18)
- Obr. č. 33:** Pečiatka TJ Sokol (SNA, fond Povereníctvo vnútra – bezpečnostný odbor – spolky, kartón 156)





Zoznam použitých fotografií

- Obr. č. 34:** Hudobná kapela Konrada Kaesa (Rudolf)
- Obr. č. 35:** Reštaurácia Františka Krištofeka „U modrého Dunaje“ v 20. rokoch (Gustafík, s. 198)
- Obr. č. 36:** Posedenie v reštaurácii F. Krištofeka (Gustafík, s. 198)
- Obr. č. 37:** Petržalský sad v 20. rokoch. Od 30. rokov ho nazývali Tyršove sady, podľa Miroslava Tyrša, významného propagátora športu, ktorý tu mal aj sochu. (SNM-MKKN)
- Obr. č. 38:** Gustáv Mallý: Park v Petržalke, 1911 (Bajcurová, s. 85)
- Obr. č. 39:** Pohľad na rozárium založené Rudolfom Limbacherom. V centrálnej časti sa nachádzala socha ženy umiestnená vo vodnej nádrži. (Archív Jany Hutt'anovej)
- Obr. č. 40:** Od roku 1923 sa v parku nachádzala mramorová socha opernej speváčky Oľgy Trebitschovej (1887 – 1919) od Alojza Rigeleho (z r. 1921). Sochu dal vyhotoviť jej manžel, bankár Dionýz Trebitsch. V roku 1938 vedenie Bratislavy pomník premiestnilo. Po vojne sa socha do parku vrátila, ale po zreštaurovaní v roku 2002 ju umiestnili vo dvore Základnej umeleckej školy Miloša Ruppeldta na Panenskej ulici. (www.bratislavskerozky.sk)
- Obr. č. 41:** Reštaurácia Leberfinger v 20. rokoch (Gustafík, s. 177)
- Obr. č. 42:** Návrh štadióna futbalového klubu Makkabea od Fridricha Weinwurma (Čomaj, s. 148)
- Obr. č. 43:** Okrem mosta mohli obyvatelia Bratislavy využiť na prepravu do Petržalky loď spájajúcu oba brehy Dunaja – Propeler. V roku 1930 naprojektoval Emil Belluš na oboch brehoch Dunaja propelerové stanice, ktoré slúžili svojmu účelu do začiatku 21. storočia. V staniach boli čakárne a pokladne na predaj lístkov. Obe nástupištia sú prízemné stavby vo funkcionalistickom duchu s citlivo riešenou prevádzkou. Stanica Propelera bola „na skok“ od kaviarne Au Café. (SNM-MKKN)
- Obr. č. 44:** Areál Lida v roku 1929 (SNM-MKKN)
- Obr. č. 45:** K obľúbeným miestam oddychu patril aj Lunapark (Čomaj, s. 61)
- Obr. č. 46:** Jeden z bunkrov petržalského opevnenia počas 2. svetovej vojny (Cmorej, s. 229)
- Obr. č. 47:** Systém petržalského opevnenia (Vondrovský, s. 5)
- Obr. č. 48:** Adolf Hitler sa 16. marca 1939 z petržalskej strany pozerá cez ďalekohľad na Bratislavu (Cmorej, s. 229)





- Obr. č. 49:** Hraničné zátarasy na Starom moste po odstúpení Petržalky Nemecku v októbri 1938 (Archív Petra Martinka)
- Obr. č. 50:** Budova nemeckej školy pri Ekonomickej univerzite na Dolnozemskej ulici postavená na začiatku 40. rokov (Foto: L. Kačírek)
- Obr. č. 51:** Lido okolo roku 1940 (Čomaj, s. 61)
- Obr. č. 52:** Barak na Kopčianskej ulici slúžil na konci vojny ako nemocnica (Súkromný majetok Brigity Halászovej)
- Obr. č. 53:** Bombardovanie továrne Apollo zo 16. júna 1944 zasiahlo aj územie Ovsíšť'a (Internet)
- Obr. č. 54 a 55:** Exhumácia obetí koncentračného tábora z piatich masových hrobov odhalených pri múre petržalského cintorína tesne po skončení vojny (Borský, s. 19 a 116; Gustafik, s. 85)
- Obr. č. 56:** Stály most cez Dunaj zbombardovala začiatkom apríla nemecká armáda, aby zabránila rýchlemu presunu Červenej armády smerom na Viedeň (Čomaj, s. 141)
- Obr. č. 57:** Oproti kaviarni Leberfinger vybuodovala Červená armáda drevený most (Gustafik, s. 76)
- Obr. č. 58:** Pontónový most cez Dunaj (Čomaj, s. 143)
- Obr. č. 59:** Pamätná tabuľa pripomínajúca oslobodenie Petržalky Červenou armádou je umiestnená na budove školy na Zadunajskej ulici. Odhalili ju 4. apríla 1946 pri príležitosti 1. výročia oslobodenia. Budova školy slúžila po oslobodení sovietskym vojakom ako nemocnica. (Foto: L. Kačírek)
- Obr. č. 60:** Sústredovací tábor v Petržalke – zberný tábor (Čomaj, s. 77)
- Obr. č. 61:** Transport Nemcov z Petržalky (SNM-MKKN)
- Obr. č. 62:** V táboroch neboli sústredovaní anonymné osoby. Tieto životné osudy sa týkali konkrétnych osôb, v tomto prípade rodiny Mészárosovcov (SNM-MKMS)
- Obr. č. 63:** Mapa Petržalky z roku 1949 (Čomaj, s. 194-195)
- Obr. č. 64:** Socha Schöne Náciho v životnej veľkosti od sochára Juraja Meliša sa nachádza na Sedlárskej ulici (Internet)
- Obr. č. 65:** Plaketa Krista od Miklósa Eleka Kallósa (<http://galeriasavaria.hu/termekek/reszletek/szobor/323386/Kallos-Elek-Jezus-bronz-plakett/>)
- Obr. č. 66:** Manželia Ignác a Viola Bizmayerovci (SNM-Múzeum Ľudovíta Štúra)
- Obr. č. 67:** Monografia Zjazdové lyžovanie A. Egyházyho z roku 1987 (Internet)





Zoznam použitých fotografií

- Obr. č. 68:** Bohuslav Chňoupek ako minister ako minister zahraničných vecí ČSSR v spoločnosti s prezidentom Gustávom Husákom. Obaja sa narodili vo Veľkej Bratislave. (Internet)
- Obr. č. 69:** Jaroslav Gustafík (Internet)
- Obr. č. 70:** Vydanie knihy Spomienky Staropetržalčana z roku 2009 (Internet)
- Obr. č. 71:** G. Mallý: Tanec v Ovsišti, okolo 1946, olej, plátno, obraz je súkromnej zbierke (Bajcurová, s. 239)
- Obr. č. 72:** G. Mallý: Krajina od Petržalky, 1911. Olej, plátno. SNG Bratislava (Bajcurová, s. 82)
- Obr. č. 73:** Portrét Ferka Urbánka (Internet)
- Obr. č. 74:** Eugen Suchoň (Internet)
- Obr. č. 75:** 3-zväzkovú prácu Slovenské hrady napísal L. C. Janota počas svojho pôsobenia v Petržalke (Biografický lexikón Slovenska IV, s. 200)
- Obr. č. 76:** Karol Pekník (Internet)
- Obr. č. 77:** Anton Petrák (Internet)
- Obr. č. 78:** Pohľadnica s kresbou Kostola Povýšenia sv. Kríža (MKP)
- Obr. č. 79 a 80:** Exteriér a interiér Kostola Povýšenia sv. Kríža v 30. rokoch (vľavo sa nachádzala budova pošty) (MKP)
- Obr. č. 81 a č. 82:** Nemecký veslársky klub po výstavbe a v súčasnosti (Foto: SNM-MKKN a L. Kačírek)
- Obr. č. 83:** Slovenský veslársky klub (Foto: L. Kačírek)
- Obr. č. 84:** Pamätník židovských obetí (Foto: L. Kačírek)
- Obr. č. 85:** Pamätník obetiam 1. svetovej vojny (Foto: L. Kačírek)
- Obr. č. 86:** Štátna ľudová škola (Foto: L. Kačírek)
- Obr. č. 87:** Budova Propeleru (Internet)
- Obr. č. 88:** Protitanková stena (Foto: L. Kačírek)
- Obr. č. 89:** Katastrálna mapa s vyznačenými objektmi, ktoré PÚ SR navrhoval vyhlásiť za národné kultúrne pamiatky (<http://kotp.railnet.sk/?p=2615#more-2615>)
- Obr. č. 90 – 92:** Z ohlasov návštevníkov môžeme vidieť, že výstava oslovila nielen rodákov a obyvateľov Petržalky, ale aj zahraničných návštevníkov (Foto: L. Kačírek)





Archívne pramene a literatúra

Archívne dokumenty

Archív hlavného mesta SR Bratislavy (AMB)

- Fond Magistrát mesta Bratislavy, 1245 – 1945
- Fond spolky v Bratislave,
- Zbierka máp a plánov, 1552 – 1961

Vojenský historický archív (VHA)

- Fond Zemské vojenské veliteľstvo, Bratislava 1919. Presidium.

Slovenský národný archív (SNA)

- Fond Povereníctvo vnútra. Bezpečnostný odbor, kartón č. 156, č. 442.
- Fond Povereníctvo vnútra. Sekretariát, kartón č. 71, 72, 124 a 194.

Dobová tlač

Čas, roč. 2 a 3, 1945 a 1946.

Národná obroda, roč. 1 a 2, 1945 a 1946.

Nové slovo, roč. 2 a 3, 1945 a 1946.

Pravda, roč. 12, 1931 a roč. 34, 1958..

Robotnícke noviny, roč. 31, 1934.

Slovák, roč. 17, 1935.

Slovenský denník, roč. 2, 1919.

Smena, roč. 11, 1958.

Literatúra

A Magyar Korona Országáiban Az 1881. Év Elején Végrehajtott Népszámlálás. Eredményei. I. kötet. Budapest : Az Országos Magyar Kir. Statisztikai Hivatal, 1882.

A Magyar korona országáiban az 1881. Év Elején Végrehajtott Népszámlálás Eredményei. II. kötet. Budapest : Az Országos Magyar kir. Statisztikai hivatal, 1882.

A Magyar korona országainak 1900. évi népszámlálása. Első rész. Magyar statisztikai közlemények, Új sorozat I. kötet. Budapest: Az Országos Magyar kir. Statisztikai hivatal, 1902.





- A Magyar korona országainak helységnévtára. Budapest : Az Országos Magyar kir. Statisztikai hivatal, 1873.
- A Magyar korona országainak helységnévtára. Budapest: Az Országos Magyar kir. Statisztikai hivatal, 1892.
- A Magyar szent korona országainak 1910. évi népszámlálása. Első rész. Magyar statisztikai közlemények, Új sorozat I. kötet. Budapest : Az Országos Magyar kir. Statisztikai hivatal, 1912.
- A Magyarországbán 1893. január 31-én végrehajtott Czigányösszeírás Eredményei. Budapest : Az Országos Magyar Kir. Statisztikai Hivatal, 1895.
- ANTOŠOVÁ, Anna: *Kavka z periferie*. Bratislava : Ikar, 2004.
- BAJCUROVÁ, Katarína: *Gustáv Malý*. Trenčín : Q-EX, a. s., 2009.
- BAGIN, Anton – KRAJČI, Jozef: *Kostoly a kaplnky hlavného mesta SSR Bratislavy*. Trnava : Spolok sv. Vojtecha, 1988.
- BÁRKÁNY, Eugen – DOJČ, Ľudovít: *Židovské náboženské obce na Slovensku*. Bratislava : Vesna, 1991.
- BENCIOVÁ, Katarína (zost.): *Eugen Suchoň. Výberová a personálna bibliografia vydaná pri príležitosti 100. výročia narodenia a 15. výročia úmrtia*. Pezinok, 2008.
- Biografický lexikón Slovenska III (G – H)*. Martin : SNK – Národný biografický ústav, 2007 – heslo Gráf, Štefan, s. 179-180.
- Biografický lexikón Slovenska IV (CH – KI)*. Martin : SNK – Národný biografický ústav, 2010 – heslo Janota, Ľudovít Cyril, s. 200-201.
- BORSKÝ, Maroš a kol.: *Engerau. Zabudnutý príbeh Petržalky*. Bratislava : Neinvestičný fond židovského kultúrneho dedičstva – Menorah, 2015, 128 s.
- BOTÍK, Ján: *Etnická história Slovenska. K problematike etnicity, etnickej identity, multietnického Slovenska a zahraničných Slovákov*. Bratislava : Lúč, 2007.
- CMOREJ, Július: Bratislava. *Svedectvo historických pohľadníč*. Poprad : Nakladateľstvo Region Poprad, 2004.
- ČAVOJSKÝ, Ladislav: *Ferko Urbánek, alebo náš divadelný šlabikár*. Bratislava : OZ Hilbiny, 2011.
- ČOMAJ, Ján: *Petržalka. Engerau – Ligetfalv*. Bratislava : Albert Marenčin, 2008.
- Dejiny Bratislavy*. Bratislava : Obzor, 1978.
- DOJČ, Ľudovít: Koncentračný tábor v Petržalke. In: *Fragment*, 1993, č. 5, s. 116-120.





- DULLA, Matúš – MORAVČÍKOVÁ, Henrieta: *Architektúra Slovenska v 20. storočí*. Bratislava : Slovart, 2002.
- Encyklopédia Slovenska II* (E – J). Bratislava : Veda, 1978 – heslo Chňoupek, Bohuslav, s. 410.
- Encyklopédia židovských náboženských obcí. Zv. 2. L-R*. Bratislava : SNM – MŽK, 2010.
- FEKETE, Štefan: Sídelno-zemepisné dôvody pre rozšírenie bratislavského predmestia. In: *Nové prúdy v našom súčasnom živote*, roč. 2, 25. 10. 1946, č. 21, s. 477-479.
- FEKETE, Štefan: *Tri prímestské osady na pravom brehu Dunaja pri Bratislave zo stránky sídelnej*. Bratislava : SAVU, 1947.
- FOGARASSY, László: *Ligetfalu és a pozsonyi hídjő története*. Bratislava : Madách-Posonium, 1995.
- GABZDILOVÁ, Soňa: Sústredňovacie tábory na Slovensku v roku 1945. In: *Človek a spoločnosť. Internetový časopis pre pôvodné teoretické a výskumné štúdie z oblasti spoločenských vied*. Č. 3/2012. Dostupné na: <http://www.saske.sk/cas/zoznam-rocnikov/2012/3/5990/>.
- GUSTAFIK, Jaroslav: *Spomienky Staropetržalčana*. Bratislava : Albert Marenčin, 2009.
- HANÁK, Jozef: *Obsadenie Bratislavy 1918 – 1920. Kronika pamätných dní*. Bratislava : Albert Marenčin – Vydavateľstvo PT, 2004, 181 s.
- HANÁK, Jozef – KOPUNCOVÁ, Barbora: *Prešporské opevnenia*. Bratislava : Albert Marenčin, 2007.
- HORVÁTH, Vladimír: *Bratislavský topografický lexikon*. Bratislava : Tatran, 1990.
- HORVÁTH, Vladimír – RÁKOŠ, Elemír – WATZKA, Jozef (zost.): *Bratislava, hlavné mesto Slovenska. Pripojenie Bratislavy k Československej republike roku 1918 – 1919. Dokumenty*. Bratislava : Obzor, 1977.
- HOUDEK, Fedor: *Vznik hraníc Slovenska*. Bratislava : Prúdy, 1931.
- HRADSKÁ, Katarína: *Židovská Bratislava*. Bratislava : Albert Marenčin, 2008.
- HRONSKÝ, Marián: *Boj o Slovensko a Trianon 1918 – 1920*. Bratislava : Národné literárne centrum, 1998.
- HRONSKÝ, Marián – KRIVÁ, Anna – ČAPLOVIČ, Miloslav: *Vojenské dejiny Slovenska IV. 1914 – 1939*. Bratislava : Ministerstvo obrany SR, 1996, 264 s.



- HRUŠOVSKÝ, Ján: *Umelci a bohémy*. Bratislava : Slovenský spisovateľ, 1963.
- CHORVÁT, Peter: *Kapitoly z dejín československých opevnení na Slovensku*. Bratislava : Virvar, 2011.
- KAČÍREK, Luboš: Utváranie slovensko-maďarskej hranice. In: *Historická revue*, roč. 19, 2008, č. 10, s. 32-37.
- KAČÍREK, Luboš: Etnické zmeny obyvateľstva v novoveku na príklade mestskej časti Bratislava-Petržalka. In: *Populačné štúdie Slovenska 9*. Bratislava : Muzeológia a kultúrne dedičstvo, 2016, s. 163-175.
- KAČÍREK, Luboš: *100. výročie pripojenia Petržalky k Československu*. Bratislava : Muzeológia a kultúrne dedičstvo, 2019, 112 s.
- KAČÍREK, Luboš – TIŠLIAR, Pavol: *Petržalka do roku 1918*. Bratislava : Muzeológia a kultúrne dedičstvo, 2014.
- KALHOUS, Rudolf: Jižní hranice Slovenska. In: *TNO. Zprávy Tiskové skupiny předsidia československého ministerstva Národní obrany*. Praha 4. 7. 1919, č. 2.
- KLEIBL, Martin: *Petržalka. Prekvapivý sprievodca metskou časťou*. Bratislava : Premedia, 2014.
- KLINKO, Jozef: *Slovenská republika rád: Pokus o socialistickú štátnosť*. Bratislava : Pravda, 1979, 40 a n.
- KOŠTÁL, Antonín: Dobyť Petržalky 14. srpna 1919. In: *Věstník pluků Stráže svobody*, roč. 2, 1937, s. 68-69.
- KRÁL, Milan – HABARDA, Dušan: *100 rokov MHD v Bratislave*. Bratislava : Perfect, 1995.
- KUČEROVÁ, Kvetoslava. *Chorváti a Srbi v strednej Európe : k etnickým, hospodárskym a sociálnym otázkam v 16. a 17. storočí*. Bratislava : Veda, 1976.
- LIMBACHER, Rudolf: *Ruža a jej svet*. Bratislava : Slovenská ovocinárska spoločnosť, 1948.
- LUTHER, Daniel: *Z Prešporoka do Bratislavy*. Bratislava : Albert Marenčin, 2009.
- MACHAJDÍK, Igor: *Športové hry starej Bratislavy*. Bratislava, 2011.
- MAJTÁN, Milan: Bratislava a miestne názvy na pravom brehu Dunaja. In: *Najstaršie dejiny Bratislavy. Referáty zo sympózia 28. – 30. októbra 1986*. Bratislava : Archív hlavného mesta SSR Bratislavy [1988], s. 181-184.
- MAJTÁN, Milan: *Názvy obcí Slovenskej republiky (Vývin v rokoch 1773 – 1997)*. Bratislava : VEDA, 1998, s. 169.
- MARTÍNEK, František: Obsadenie Petržalky. In: POGORIELOV – ZIMÁK, s. 182-186 + foto + foto medzi stranami 72 a 73 + po s. 8





- MARTINKO, Peter: Legendárna Viedenská električka. In: *Historická revue*, roč. 24, 2013, č. 3, s. 15-19.
- MARTINKO, Peter: Viedenská električka má 100 rokov. I – XVII. In: *Bratislavské noviny*, roč. 17, 2014, č. 1 – 17.
- MAŠLONKA, Štefan – KŠIŇAN, Jozef: *Zlatá kniha futbalu na Slovensku 1898 – 1987*. Bratislava, 1988.
- MÍČKA, J.: Obsazení bratislavského předmostí. In: *Venkov*, roč. 29, 14. 8. 1934, č. 188, s. 3.
- MICHAL, Tibor – HRIC, Martin: Zabudnutý koncentrák. In: *Večerník*, roč. 10, 3. 4. 1965, č. 79 (2517), s. 6-7.
- OBUCHOVÁ, Viera: *Cintorín v Petržalke, inventarizačný list brobu*. Rkp.
- OBUCHOVÁ, Viera a kol.: *Pamiatky Bratislavy. Štátny zoznam nehnuteľných kultúrnych pamiatok Bratislavy*. Bratislava : Mestská správa pamiatkovej starostlivosti a ochrany prírody, 1988.
- OBUCHOVÁ, Viera: *Priemyselná Bratislava*. Bratislava : Albert Marenčin, 2009.
- PAVELKA, Jozef: Predstavuje sa Vám Miestna knižnica Petržalka. In: *Knižnica*, roč. 7, 2006, č. 5, s. 27-29.
- Petržalka predmostie republiky Čsl. Pamätný spis (1919 – 1934)*. Bratislava : Slovenský chýrnik, 1934, 8 s.
- POGORIELOV, Alex. – ZIMÁK, J. (zost.): *Vpád maďarských bolševikov na Slovensko v roku 1919*. Bratislava : Slovenský Chýrnik, J. Zimák a Kníhtlačiareň G. A. Bežo, Trnava, 1936, 315 s.
- REHÁČKOVÁ, Tamara: *Historické zábrady a parky Bratislavy*. Bratislava : TRIO Publishing, 2012.
- REITMANN, Josef: *Adresár mesta Bratislavy I*. Bratislava : Grenzbote, 1929.
- RUDOLF, Karl: *Engerau 1225 – 1946. Zur Erinnerung an einen vergangenen Ort*. Linz : Ing. Plöchl, Freistadt, 1988.
- RYŠAVÝ, Jaroslav: Jak došlo k obsazení Petržalky 14. srpna 1919. In: *Národní politika*, roč. 54, 14. 8. 1936, č. 223, s. 3.
- SÁPOSOVÁ, Zlatica – ŠUTAJ, Štefan (eds.): *Povoynové migrácie a výmena obyvateľstva medzi Československom a Maďarskom*. Prešov : Univerzum, 2010.
- Sčítání lidu v republice Československé ze dne 1. prosince 1930. Díl I. Růst, koncentrace a hustota obyvatelstva, pohlaví, věkové rozvrstvení, rodinný stav, státní příslušnost, národnost, náboženské vyznání. In: *Československá statistika* sv. 98, řada VI., sešit 7. Praha : SÚS, 1934.





- Sčítání lidu v republice Československé ze dne 15. února 1921. I. díl. In: *Československá statistika* sv. 9, řada VI., sešit 1. Praha : Státní úřad statistický, 1924.
- SIVOŠ, Jerguš: *Bez rozsudku! Pracovné tábory, sústredňovacie tábory a tábory nútenej práce na Slovensku 1945 – 1953*. Bratislava : Ústav pamäti národa, 2011, 242 s.
- Slovenský biografický slovník IV (M – Q)*. Martin : Matica slovenská, 1990 – heslo Mallý, Gustáv, s. 50-51.
- Slovenský biografický slovník VI (T – Ž)*. Martin : Matica slovenská, 1994 – heslo Urbánek, Ferko, s. 184-185.
- SMREK, Ján: *Poezia moja láska 1*. Bratislava : Slovenský spisovateľ, 1989.
- Soznam miest na Slovensku dľa popisu ľudu z roku 1919*. Bratislava : Ministerstvo s plnou mocou pre správu Slovenska, 1920.
- STEHLÍK, Eduard: *Pamětní spis o česko-slovenském stálém opevnění*. Praha: FORT print, 2000.
- Súpis pamiatok na Slovensku 1*. Bratislava : Slovenský ústav pamiatkovej starostlivosti a ochrany prírody a Obzor, 1967. Heslo Bratislava, s. 207-208.
- ŠEBO, Juraj: *Vojnové 40. roky*. Bratislava : Albert Marenčin, 2013.
- ŠLACHTA, Štefan: Kostol Povýšenia svätého Kríža v Petržalke. In: *Informačný spravodajca pre vlastivedných sprievodcov Bratislavy*. Bratislava, máj 1989, č. 2, s. 41-44.
- ŠLAPETA, Vladimír a kol.: Bat'a. *Architektura a urbanismus 1910 – 1950 (katalog výstavy)*. Zlín : Státní galerie Zlín, 1991.
- ŠNEJDÁREK, Josef: Boje na Slovensku od 27. dubna 1919 do 14. srpna 1919. In: POGORIELOV – ZIMÁK, s. 12-55.
- ŠPROCHA, Branislav – TIŠLIAR, Pavol. *Plodnosť a celková reprodukcia obyvateľstva Slovenska v rokoch 1919 – 1937*. Bratislava : STIMUL, 2008, 164 s.
- ŠPROCHA, Branislav – TIŠLIAR, Pavol. *Demografický obraz Slovenska v rokoch 1938 – 1945*. Bratislava : MKD, 2016.
- ŠROBÁR, Vavro: Rozpomienky na obsadenie Petržalky. In: POGORIELOV – ZIMÁK, s. 181.
- ŠROBÁR, Vavro: *Oslobodené Slovensko. Pamäti z rokov 1918 – 1920*. Druhý zväzok. Bratislava : AEP, 2004, 220 s.





- TIŠLIAR, Pavol. Etnická a konfesijnálna skladba obyvateľov Bratislavy v poslednej štvrtine 19. a v prvej pol. 20. storočia. In: *Bratislava. Zborník Múzea mesta Bratislavy*, XXI, 2009, s. 51-69.
- TIŠLIAR, Pavol: *Mimoriadne sčítanie ľudu na Slovensku z roku 1919 : Príspevok k populačným dejinám Slovenska*. Bratislava : STATIS, 2007, s. 34-35.
- TIŠLIAR, Pavol: *Mimoriadne sčítanie ľudu na Slovensku z roku 1919 : Príspevok k populačným dejinám Slovenska*. Bratislava : STATIS, 2007, s. 34-35.
- TVAROŽEK, Ľubor: O jednom cirkevnom zbore. In: *Petržalský evanjelik*, roč. 2, 1997, č. 2, s. 17.
- Unser Pfarrbuch. Kath. Pfarrgemeinde Engerau*. Wien : Erzbischofliche Ordinariat, 1940.
- URBLIK, Marián: Z dejín Petržalky. In: *Vlastivedný časopis*, roč. 26, 1977, č. 1, s. 24-32.
- VÁROSS, Marian: *Gustáv Malý*. Bratislava : Tatran, 1988.
- Vlastivedný slovník obcí na Slovensku 1*. Bratislava : Veda, 1977 – heslo Bratislava, s. 188-236.
- VONDROVSKÝ, Ivo: *Opevnení z let 1936 – 1938 na Slovensku*. Varnsdorf 1993.
- VRABCOVÁ, Eva: Pracovné tábory a tábory nútenej práce na Slovensku v rokoch 1945 – 1953. In: *Zločiny komunizmu na Slovensku 1948 – 1989. I*. Prešov : Vydavateľstvo Michala Vaška 2001, s. 367-402.
- Vybrané populačné štruktúry obcí na Slovensku (18. - 1. pol. 20. storočia)*. Bratislava : Muzeológia a kultúrne dedičstvo, o.z., 2016.
- WARTLIK, Helmut M.: *Das Arbeitslager für ungarische Juden in Engerau* Wien, 2008. Diplomová práca. Dostupné na internete.

Múzea – zbierkové predmety

Slovenské národné múzeum-Múzeum kultúry karpatských Nemcov
Slovenské národné múzeum-Múzeum kultúry Maďarov na Slovensku

Internetové zdroje

<http://www.petrzalka.sk/samosprava/historia/>
<http://www.muop.bratislava.sk/> – pamätihodnosti Petržalky
http://www.muop.bratislava.sk/vismo/zobraz_dok.asp?id_org=600176&id_ktg=1045&archiv=0&p1=2652
www.bratislavskerozky.sk





Archívne pramene a literatúra

<http://www.petrzalka.sk/samosprava/pamatihodnosti/>
www.pevnosti.sk
<http://kotp.railnet.sk/>







Názov: Petržalka v rokoch 1919 – 1946

Autori textov: doc. Mgr. Ľuboš Kačírek, PhD.
prof. PhDr. Pavol Tišliar, PhD.

Rozsah textu: 114s., 6,1 AH

3. doplnené a prepracované vydanie

Miestna knižnica Petržalka

Bratislava 2019

ISBN 978-80-970194-3-3

